

財務情報・企業情報

財務情報

連結貸借対照表	55
連結損益計算書	57
連結包括利益計算書	58
連結株主資本等変動計算書	59
連結キャッシュ・フロー計算書	61

企業情報

連結子会社・持分法適用会社	62
会社概要／株式・株主構成	63

財務情報

連結貸借対照表

単位：百万円

	2010年度 (平成23年3月31日)	2011年度 (平成24年3月31日)
資産の部		
流動資産		
現金及び預金	81,883	64,323
受取手形及び売掛金	197,350	199,677
商品及び製品	37,935	40,860
仕掛品	41,132	62,129
原材料及び貯蔵品	30,383	30,323
繰延税金資産	15,849	20,131
その他	39,050	36,587
貸倒引当金	△ 561	△ 836
流動資産合計	443,024	453,197
固定資産		
有形固定資産		
建物及び構築物（純額）	75,039	71,835
機械装置及び運搬具（純額）	30,491	22,649
工具、器具及び備品（純額）	3,895	3,674
土地	27,697	26,623
リース資産（純額）	27,535	28,758
建設仮勘定	1,271	4,898
有形固定資産合計	165,931	158,439
無形固定資産	10,146	11,181
投資その他の資産		
投資有価証券	129,333	125,592
長期貸付金	2,037	1,530
前払年金費用	43,444	31,459
繰延税金資産	4,634	4,319
その他	8,556	8,493
貸倒引当金	△ 1,421	△ 1,482
投資その他の資産合計	186,584	169,911
固定資産合計	362,662	339,532
繰延資産	109	117
資産合計	805,797	792,848

単位：百万円

	2010年度 (平成23年3月31日)	2011年度 (平成24年3月31日)
負債の部		
流動負債		
支払手形及び買掛金	134,686	136,466
短期借入金	87,850	108,062
コマーシャル・ペーパー	—	10,000
1年内償還予定の社債	40,000	60,000
リース債務	9,608	11,102
未払費用	36,178	36,423
未払法人税等	2,416	1,905
前受金	37,539	46,575
その他	56,618	55,277
流動負債合計	404,898	465,814
固定負債		
社債	71,010	31,010
長期借入金	75,158	46,792
リース債務	23,228	22,521
繰延税金負債	38,263	26,814
退職給付引当金	12,647	10,849
役員退職慰労引当金	365	375
その他	5,289	5,453
固定負債合計	225,963	143,816
負債合計	630,861	609,630
純資産の部		
株主資本		
資本金	47,586	47,586
資本剰余金	46,734	46,734
利益剰余金	54,378	63,438
自己株式	△7,106	△7,110
株主資本合計	141,592	150,648
その他の包括利益累計額		
その他有価証券評価差額金	19,895	18,848
繰延ヘッジ損益	4	△81
為替換算調整勘定	△6,136	△5,838
その他の包括利益累計額合計	13,762	12,928
少数株主持分	19,580	19,640
純資産合計	174,935	183,217
負債純資産合計	805,797	792,848

連結損益計算書

単位：百万円

	2010年度 (自平成22年4月1日 至平成23年3月31日)	2011年度 (自平成23年4月1日 至平成24年3月31日)
売上高	689,065	703,534
売上原価	543,557	546,688
売上総利益	145,507	156,845
販売費及び一般管理費	133,590	137,592
営業利益	11,917	19,252
営業外収益		
受取利息	253	225
受取配当金	2,660	2,418
持分法による投資利益	2,144	2,382
その他	1,392	2,198
営業外収益合計	6,450	7,223
営業外費用		
支払利息	5,585	4,937
為替差損	4,390	1,026
その他	1,165	1,958
営業外費用合計	11,141	7,922
経常利益	7,225	18,554
特別利益		
固定資産売却益	232	2,081
投資有価証券売却益	30,760	290
子会社株式売却益	539	—
特別利益合計	31,531	2,371
特別損失		
固定資産処分損	923	459
投資有価証券評価損	2,863	207
年金資産消失損*	—	6,987
生産拠点等統合費用	1,600	2,642
災害による損失	850	1,139
資産除去債務会計基準の適用に伴う影響額	2,270	—
減損損失	1,269	—
その他	2,531	4,142
特別損失合計	12,310	15,578
税金等調整前当期純利益	26,447	5,348
法人税、住民税及び事業税	3,373	3,950
法人税等調整額	6,829	△11,847
法人税等合計	10,202	△7,897
少数株主損益調整前当期純利益	16,245	13,245
少数株主利益	1,141	1,443
当期純利益	15,104	11,801

※ 特定の投資顧問会社に関連する年金資産の大半が消失しているものと判断し、消失が見込まれる年金資産の額及び当該年金資産に係る数理計算上の差異の未償却残高を合理的に見積り、これらの金額を主に前払年金費用から控除したものであります。

連結包括利益計算書

単位：百万円

	2010年度 (自平成22年4月1日 至平成23年3月31日)	2011年度 (自平成23年4月1日 至平成24年3月31日)
少数株主損益調整前当期純利益	16,245	13,245
その他の包括利益		
その他有価証券評価差額金	△33,111	△1,085
繰延ヘッジ損益	△108	△86
為替換算調整勘定	△3,004	370
持分法適用会社に対する持分相当額	△9	35
その他の包括利益合計	△36,234	△766
包括利益	△19,988	12,478
(内訳)		
親会社株主に係る包括利益	△20,763	10,967
少数株主に係る包括利益	775	1,510

連結株主資本等変動計算書

単位：百万円

	2010年度 (自平成22年4月1日 至平成23年3月31日)	2011年度 (自平成23年4月1日 至平成24年3月31日)
株主資本		
資本金		
当期首残高	47,586	47,586
当期変動額		
当期変動額合計	—	—
当期末残高	47,586	47,586
資本剰余金		
当期首残高	46,734	46,734
当期変動額		
自己株式の処分	△0	△0
当期変動額合計	△0	△0
当期末残高	46,734	46,734
利益剰余金		
当期首残高	42,010	54,378
当期変動額		
剰余金の配当	△2,501	△2,858
当期純利益	15,104	11,801
連結範囲の変動	56	117
持分法の適用範囲の変動	△291	—
当期変動額合計	12,367	9,060
当期末残高	54,378	63,438
自己株式		
当期首残高	△7,095	△7,106
当期変動額		
自己株式の取得	△11	△5
自己株式の処分	1	0
当期変動額合計	△10	△4
当期末残高	△7,106	△7,110
株主資本合計		
当期首残高	129,235	141,592
当期変動額		
剰余金の配当	△2,501	△2,858
当期純利益	15,104	11,801
自己株式の取得	△11	△5
自己株式の処分	1	0
連結範囲の変動	56	117
持分法の適用範囲の変動	△291	—
当期変動額合計	12,357	9,055
当期末残高	141,592	150,648

単位：百万円

	2010年度 (自平成22年4月1日 至平成23年3月31日)	2011年度 (自平成23年4月1日 至平成24年3月31日)
その他の包括利益累計額		
その他有価証券評価差額金		
当期首残高	52,985	19,895
当期変動額		
株主資本以外の項目の当期変動額(純額)	△33,089	△1,046
当期変動額合計	△33,089	△1,046
当期末残高	19,895	18,848
繰延ヘッジ損益		
当期首残高	110	4
当期変動額		
株主資本以外の項目の当期変動額(純額)	△106	△86
当期変動額合計	△106	△86
当期末残高	4	△81
為替換算調整勘定		
当期首残高	△3,464	△6,136
当期変動額		
株主資本以外の項目の当期変動額(純額)	△2,672	298
当期変動額合計	△2,672	298
当期末残高	△6,136	△5,838
その他の包括利益累計額合計		
当期首残高	49,631	13,762
当期変動額		
株主資本以外の項目の当期変動額(純額)	△35,868	△834
当期変動額合計	△35,868	△834
当期末残高	13,762	12,928
少数株主持分		
当期首残高	17,267	19,580
当期変動額		
株主資本以外の項目の当期変動額(純額)	2,312	60
当期変動額合計	2,312	60
当期末残高	19,580	19,640
純資産合計		
当期首残高	196,134	174,935
当期変動額		
剰余金の配当	△2,501	△2,858
当期純利益	15,104	11,801
自己株式の取得	△11	△5
自己株式の処分	1	0
連結範囲の変動	56	117
持分法の適用範囲の変動	△291	—
株主資本以外の項目の当期変動額(純額)	△33,555	△773
当期変動額合計	△21,198	8,281
当期末残高	174,935	183,217

連結キャッシュ・フロー計算書

単位：百万円

	2010年度 (自平成22年4月1日 至平成23年3月31日)	2011年度 (自平成23年4月1日 至平成24年3月31日)
営業活動によるキャッシュ・フロー		
税金等調整前当期純利益	26,447	5,348
減価償却費	27,945	29,755
貸倒引当金の増減額 (△は減少)	△11	332
受取利息及び受取配当金	△2,913	△2,643
支払利息	5,585	4,937
為替差損益 (△は益)	748	203
固定資産売却損益 (△は益)	△232	△2,081
投資有価証券売却損益 (△は益)	△30,760	△290
子会社株式売却損益 (△は益)	△539	—
固定資産処分損益 (△は益)	923	459
投資有価証券評価損益 (△は益)	2,863	207
年金資産消失損	—	6,987
資産除去債務会計基準の適用に伴う影響額	2,270	—
減損損失	1,269	—
売上債権の増減額 (△は増加)	24,122	△2,034
たな卸資産の増減額 (△は増加)	△16,179	△23,476
仕入債務の増減額 (△は減少)	5,384	2,110
前受金の増減額 (△は減少)	10,525	9,030
その他	3,676	6,389
小計	61,127	35,233
利息及び配当金の受取額	2,745	2,920
利息の支払額	△5,381	△5,371
法人税等の支払額	△4,638	△4,468
営業活動によるキャッシュ・フロー	53,853	28,314
投資活動によるキャッシュ・フロー		
有形固定資産の取得による支出	△12,321	△15,014
有形固定資産の売却による収入	4,987	4,418
投資有価証券の取得による支出	△398	△275
投資有価証券の売却による収入	94,153	312
子会社株式の売却による収入	1,450	—
貸付けによる支出	△7,439	△3,103
貸付金の回収による収入	6,622	3,163
その他	△2,811	2,989
投資活動によるキャッシュ・フロー	84,241	△13,489
財務活動によるキャッシュ・フロー		
短期借入金の純増減額 (△は減少)	△41,835	11,184
コマーシャル・ペーパーの増減額 (△は減少)	△18,000	10,000
長期借入れによる収入	1,709	30,956
長期借入金の返済による支出	△14,692	△50,264
社債の発行による収入	—	20,000
社債の償還による支出	△10,000	△40,000
リース債務の返済による支出	△7,775	△11,319
自己株式の売却による収入	1	0
自己株式の取得による支出	△11	△5
配当金の支払額	△2,501	△2,858
少数株主への配当金の支払額	△362	△191
その他	—	△93
財務活動によるキャッシュ・フロー	△93,468	△32,592
現金及び現金同等物に係る換算差額	△1,103	△56
現金及び現金同等物の増減額 (△は減少)	43,522	△17,824
現金及び現金同等物の期首残高	37,283	81,796
連結の範囲の変更に伴う現金及び現金同等物の増減額 (△は減少)	990	289
現金及び現金同等物の期末残高	81,796	64,261

会社概要 (2012年3月31日現在)

商号	富士電機株式会社
英文社名	FUJI ELECTRIC CO., LTD.
設立	1923年8月29日
本店	〒210-9530 川崎市川崎区田辺新田1番1号
本社事務所	〒141-0032 東京都品川区大崎一丁目11番2号 ゲートシティ大崎イーストタワー
資本金	475億円
社員数(連結)	24,973名 (国内17,933名 海外7,040名)
売上高(連結)	7,035億円(2011年度)

株式・株主構成 (2012年3月31日現在)

発行済株式総数	746,484,957株
資本金	47,586,067,310円
株主数	63,122名

大株主

株主名	持株数(千株)	出資比率(%)
富士通株式会社	74,333	10.40
日本トラスティ・サービス信託銀行株式会社(信託口)	49,262	6.89
日本マスタートラスト信託銀行株式会社(信託口)	34,802	4.87
朝日生命保険相互会社	23,266	3.26
株式会社みずほコーポレート銀行	22,254	3.11
古河電気工業株式会社	13,422	1.88
ファナック株式会社	13,421	1.88
古河機械金属株式会社	11,025	1.54
株式会社損害保険ジャパン	9,851	1.38
富士電機社員持株会	8,476	1.19

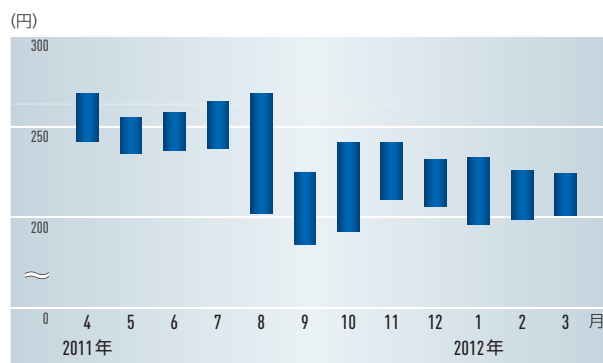
1. 当社は自己株式31,888,102株を所有しておりますが、上記の表には記載しておりません。
2. 持株比率は、会社法施行規則の規定に基づき、発行済株式の総数から自己株式を控除して算出しております。

所有者別株式分布状況

区分	株主数(名)	株式数(株)
金融機関・証券会社	158	265,378,467
その他国内法人	671	137,699,685
外国法人等	369	111,845,497
個人・その他	61,924	231,561,308
合計	63,122	746,484,957

※「個人・その他」には、自己株式を含めております。

株価推移 (東京証券取引所)



出資比率

