

# 財務情報

## ■ 連結貸借対照表

	(百万円)		(百万円)	
	2013年度 (2014年3月31日)	2014年度 (2015年3月31日)	2013年度 (2014年3月31日)	2014年度 (2015年3月31日)
<b>資産の部</b>				
<b>流動資産</b>				
現金及び預金	34,025	<b>31,953</b>		
受取手形及び売掛金	222,481	<b>237,631</b>		
商品及び製品	43,180	<b>54,495</b>		
仕掛品	48,030	<b>48,787</b>		
原材料及び貯蔵品	30,231	<b>34,330</b>		
繰延税金資産	17,554	<b>17,246</b>		
その他	34,365	<b>39,301</b>		
貸倒引当金	△532	<b>△ 777</b>		
<b>流動資産合計</b>	<b>429,338</b>	<b>462,969</b>		
<b>固定資産</b>				
<b>有形固定資産</b>				
建物及び構築物(純額)	78,094	<b>79,195</b>		
機械装置及び運搬具(純額)	21,240	<b>20,473</b>		
工具、器具及び備品(純額)	4,908	<b>5,521</b>		
土地	35,199	<b>35,080</b>		
リース資産(純額)	28,627	<b>27,081</b>		
建設仮勘定	4,549	<b>7,601</b>		
<b>有形固定資産合計</b>	<b>172,619</b>	<b>174,953</b>		
<b>無形固定資産</b>	13,874	<b>15,295</b>		
<b>投資その他の資産</b>				
投資有価証券	148,867	<b>195,393</b>		
長期貸付金	1,893	<b>1,407</b>		
退職給付に係る資産	31,263	<b>44,103</b>		
繰延税金資産	4,519	<b>2,518</b>		
その他	8,975	<b>8,955</b>		
貸倒引当金	△744	<b>△ 1,175</b>		
<b>投資その他の資産合計</b>	<b>194,775</b>	<b>251,201</b>		
<b>固定資産合計</b>	<b>381,269</b>	<b>441,451</b>		
<b>繰延資産</b>	166	<b>102</b>		
<b>資産合計</b>	<b>810,774</b>	<b>904,522</b>		
<b>負債の部</b>				
<b>流動負債</b>				
支払手形及び買掛金	142,087	<b>150,648</b>		
短期借入金	76,412	<b>68,095</b>		
コマーシャル・ペーパー	—	<b>19,000</b>		
1年内償還予定の社債	—	<b>15,000</b>		
リース債務	13,521	<b>12,988</b>		
未払費用	37,469	<b>38,309</b>		
未払法人税等	4,543	<b>5,905</b>		
前受金	33,933	<b>38,303</b>		
その他	51,489	<b>56,498</b>		
<b>流動負債合計</b>	<b>359,457</b>	<b>404,748</b>		
<b>固定負債</b>				
社債	60,500	<b>45,500</b>		
長期借入金	62,592	<b>43,629</b>		
リース債務	20,726	<b>22,260</b>		
繰延税金負債	17,911	<b>32,576</b>		
役員退職慰労引当金	215	<b>236</b>		
退職給付に係る負債	34,236	<b>32,518</b>		
その他	3,908	<b>3,416</b>		
<b>固定負債合計</b>	<b>200,091</b>	<b>180,137</b>		
<b>負債合計</b>	<b>559,548</b>	<b>584,885</b>		
<b>純資産の部</b>				
<b>株主資本</b>				
資本金	47,586	<b>47,586</b>		
資本剰余金	46,734	<b>46,735</b>		
利益剰余金	102,631	<b>109,543</b>		
自己株式	△7,148	<b>△ 7,184</b>		
<b>株主資本合計</b>	<b>189,804</b>	<b>196,680</b>		
<b>その他の包括利益累計額</b>				
その他有価証券評価差額金	44,768	<b>69,528</b>		
繰延ヘッジ損益	20	<b>△ 513</b>		
為替換算調整勘定	3,202	<b>10,978</b>		
退職給付に係る調整累計額	△10,614	<b>13,665</b>		
<b>その他の包括利益累計額合計</b>	<b>37,376</b>	<b>93,659</b>		
<b>少数株主持分</b>	24,043	<b>29,296</b>		
<b>純資産合計</b>	<b>251,225</b>	<b>319,636</b>		
<b>負債純資産合計</b>	<b>810,774</b>	<b>904,522</b>		

## ■ 連結損益計算書

	(百万円)	
	2013年度 (自 2013年4月1日 至 2014年3月31日)	2014年度 (自 2014年4月1日 至 2015年3月31日)
売上高	759,911	<b>810,678</b>
売上原価	579,856	<b>609,376</b>
売上総利益	180,055	<b>201,302</b>
販売費及び一般管理費	146,918	<b>161,985</b>
営業利益	33,136	<b>39,316</b>
営業外収益		
受取利息	268	<b>234</b>
受取配当金	1,202	<b>2,291</b>
持分法による投資利益	2,348	<b>1,031</b>
為替差益	1,772	<b>3,666</b>
その他	1,578	<b>1,097</b>
営業外収益合計	7,170	<b>8,321</b>
営業外費用		
支払利息	2,855	<b>2,551</b>
関係会社貸倒引当金繰入額	—	<b>530</b>
その他	720	<b>1,417</b>
営業外費用合計	3,575	<b>4,499</b>
経常利益	36,731	<b>43,139</b>
特別利益		
固定資産売却益	543	<b>81</b>
投資有価証券売却益	370	<b>2,778</b>
持分変動利益	—	<b>4,843</b>
特別利益合計	913	<b>7,703</b>
特別損失		
固定資産処分損	1,304	<b>880</b>
投資有価証券評価損	1,134	<b>447</b>
減損損失	641	<b>2,830</b>
和解金	420	<b>810</b>
その他	407	<b>154</b>
特別損失合計	3,907	<b>5,123</b>
税金等調整前当期純利益	33,737	<b>45,719</b>
法人税、住民税及び事業税	9,005	<b>9,612</b>
法人税等調整額	2,976	<b>5,305</b>
法人税等合計	11,982	<b>14,918</b>
少数株主損益調整前当期純利益	21,754	<b>30,800</b>
少数株主利益	2,172	<b>2,822</b>
当期純利益	19,582	<b>27,978</b>
少数株主損益調整前当期純利益	21,754	<b>30,800</b>
その他の包括利益		
その他有価証券評価差額金	24,468	<b>24,731</b>
繰延ヘッジ損益	97	<b>△ 531</b>
為替換算調整勘定	4,351	<b>8,785</b>
退職給付に係る調整額	—	<b>24,141</b>
持分法適用会社に対する持分相当額	27	<b>517</b>
その他の包括利益合計	28,945	<b>57,644</b>
包括利益	50,700	<b>88,445</b>
(内訳)		
親会社株主に係る包括利益	47,826	<b>84,260</b>
少数株主に係る包括利益	2,874	<b>4,184</b>

## ■ 連結包括利益計算書

	(百万円)	
	2013年度 (自 2013年4月1日 至 2014年3月31日)	2014年度 (自 2014年4月1日 至 2015年3月31日)
少数株主損益調整前当期純利益	21,754	<b>30,800</b>
その他の包括利益		
その他有価証券評価差額金	24,468	<b>24,731</b>
繰延ヘッジ損益	97	<b>△ 531</b>
為替換算調整勘定	4,351	<b>8,785</b>
退職給付に係る調整額	—	<b>24,141</b>
持分法適用会社に対する持分相当額	27	<b>517</b>
その他の包括利益合計	28,945	<b>57,644</b>
包括利益	50,700	<b>88,445</b>
(内訳)		
親会社株主に係る包括利益	47,826	<b>84,260</b>
少数株主に係る包括利益	2,874	<b>4,184</b>

## ■ 連結キャッシュ・フロー計算書

	(百万円)	
	2013年度 (自 2013年4月1日 至 2014年3月31日)	2014年度 (自 2014年4月1日 至 2015年3月31日)
営業活動によるキャッシュ・フロー		
税金等調整前当期純利益	33,737	<b>45,719</b>
減価償却費	30,849	<b>33,615</b>
貸倒引当金の増減額(△は減少)	△941	<b>657</b>
受取利息及び受取配当金	△1,471	<b>△ 2,526</b>
支払利息	2,855	<b>2,551</b>
為替差損益(△は益)	1,125	<b>610</b>
固定資産売却損益(△は益)	△543	<b>△ 81</b>
投資有価証券売却損益(△は益)	△370	<b>△ 2,778</b>
持分変動損益(△は益)	—	<b>△ 4,843</b>
固定資産処分損益(△は益)	1,304	<b>880</b>
投資有価証券評価損益(△は益)	1,134	<b>447</b>
減損損失	641	<b>2,830</b>
売上債権の増減額(△は増加)	△1,185	<b>△ 8,646</b>
たな卸資産の増減額(△は増加)	△9,964	<b>△ 12,572</b>
仕入債務の増減額(△は減少)	8,290	<b>3,410</b>
前受金の増減額(△は減少)	△6,445	<b>3,958</b>
その他	3,544	<b>△ 4,457</b>
小計	62,561	<b>58,775</b>
利息及び配当金の受取額	1,451	<b>2,572</b>
利息の支払額	△2,958	<b>△ 2,536</b>
法人税等の支払額	△7,403	<b>△ 7,352</b>
営業活動によるキャッシュ・フロー	53,651	<b>51,459</b>
投資活動によるキャッシュ・フロー		
有形固定資産の取得による支出	△13,823	<b>△ 15,248</b>
有形固定資産の売却による収入	2,280	<b>868</b>
投資有価証券の取得による支出	△3,666	<b>△ 10,253</b>
投資有価証券の売却による収入	9,464	<b>6,233</b>
貸付けによる支出	△6,939	<b>△ 6,530</b>
貸付金の回収による収入	6,986	<b>5,578</b>
その他	△3,952	<b>△ 3,397</b>
投資活動によるキャッシュ・フロー	△9,649	<b>△ 22,750</b>
財務活動によるキャッシュ・フロー		
短期借入金の純増減額(△は減少)	1,404	<b>△ 7,926</b>
コマーシャル・ペーパーの増減額(△は減少)	△28,000	<b>19,000</b>
長期借入れによる収入	95	<b>751</b>
長期借入金の返済による支出	△13,798	<b>△ 24,357</b>
社債の発行による収入	20,000	<b>—</b>
社債の償還による支出	△10,000	<b>—</b>
リース債務の返済による支出	△15,214	<b>△ 14,562</b>
自己株式の売却による収入	1	<b>1</b>
自己株式の取得による支出	△32	<b>△ 37</b>
配当金の支払額	△4,287	<b>△ 5,715</b>
少数株主への配当金の支払額	△645	<b>△ 982</b>
その他	△91	<b>—</b>
財務活動によるキャッシュ・フロー	△50,569	<b>△ 33,828</b>
現金及び現金同等物に係る換算差額	△76	<b>1,718</b>
現金及び現金同等物の増減額(△は減少)	△6,644	<b>△ 3,401</b>
現金及び現金同等物の期首残高	39,688	<b>33,412</b>
連結の範囲の変更に伴う現金及び現金同等物の増減額(△は減少)	368	<b>1,883</b>
現金及び現金同等物の期末残高	33,412	<b>31,895</b>

## ■ 連結株主資本等変動計算書

2013年度 (自2013年4月1日 至2014年3月31日)	(百万円)				
	資本金	資本剰余金	株主資本 利益剰余金	自己株式	株主資本合計
当期首残高	47,586	46,734	87,620	△ 7,115	174,824
会計方針の変更による累積的影響額					—
会計方針の変更を反映した当期首残高	47,586	46,734	87,620	△ 7,115	174,824
当期変動額					
剰余金の配当			△ 4,287		△ 4,287
当期純利益			19,582		19,582
自己株式の取得				△ 32	△ 32
自己株式の処分		0		0	1
連結範囲の変動			△ 283		△ 283
株主資本以外の項目の当期変動額(純額)					
当期変動額合計	—	0	15,011	△ 32	14,979
当期末残高	47,586	46,734	102,631	△ 7,148	189,804

	(百万円)						
	その他の包括利益累計額					少数株主持分	純資産合計
	その他有価証券 評価差額金	繰延ヘッジ損益	為替換算調整勘定	退職給付に係る 調整累計額	その他の包括利益 累計額合計		
当期首残高	20,383	△ 83	△ 551	—	19,747	21,100	215,672
会計方針の変更による累積的影響額							—
会計方針の変更を反映した当期首残高	20,383	△ 83	△ 551	—	19,747	21,100	215,672
当期変動額							
剰余金の配当							△ 4,287
当期純利益							19,582
自己株式の取得							△ 32
自己株式の処分							1
連結範囲の変動							△ 283
株主資本以外の項目の当期変動額(純額)	24,385	103	3,754	△ 10,614	17,628	2,943	20,572
当期変動額合計	24,385	103	3,754	△ 10,614	17,628	2,943	35,552
当期末残高	44,768	20	3,202	△ 10,614	37,376	24,043	251,225

2014年度 (自2014年4月1日 至2015年3月31日)	(百万円)				
	資本金	資本剰余金	株主資本 利益剰余金	自己株式	株主資本合計
当期首残高	47,586	46,734	102,631	△ 7,148	189,804
会計方針の変更による累積的影響額			△ 16,026		△ 16,026
会計方針の変更を反映した当期首残高	47,586	46,734	86,605	△ 7,148	173,778
当期変動額					
剰余金の配当			△ 5,715		△ 5,715
当期純利益			27,978		27,978
自己株式の取得				△ 37	△ 37
自己株式の処分		0		0	1
連結範囲の変動			675		675
株主資本以外の項目の当期変動額(純額)					
当期変動額合計	—	0	22,938	△ 36	22,902
当期末残高	47,586	46,735	109,543	△ 7,184	196,680

	(百万円)						
	その他の包括利益累計額					少数株主持分	純資産合計
	その他有価証券 評価差額金	繰延ヘッジ損益	為替換算調整勘定	退職給付に係る 調整累計額	その他の包括利益 累計額合計		
当期首残高	44,768	20	3,202	△ 10,614	37,376	24,043	251,225
会計方針の変更による累積的影響額						△ 179	△ 16,206
会計方針の変更を反映した当期首残高	44,768	20	3,202	△ 10,614	37,376	23,864	235,019
当期変動額							
剰余金の配当							△ 5,715
当期純利益							27,978
自己株式の取得							△ 37
自己株式の処分							1
連結範囲の変動							675
株主資本以外の項目の当期変動額(純額)	24,760	△ 533	7,776	24,280	56,282	5,432	61,714
当期変動額合計	24,760	△ 533	7,776	24,280	56,282	5,432	84,617
当期末残高	69,528	△ 513	10,978	13,665	93,659	29,296	319,636

# 企業情報

## ■ 会社概要 (2015年3月31日現在)

商号	富士電機株式会社
英文社名	FUJI ELECTRIC CO., LTD.
設立	1923年8月29日
本店	〒210-9530 神奈川県川崎市川崎区田辺新田1番1号
本社事務所	〒141-0032 東京都品川区大崎一丁目11番2号 ゲートシティ大崎イーストタワー
資本金	476億円
社員数(連結)	25,740名(国内17,814名、海外7,926名)
売上高(連結)	8,107億円(2014年度)
証券コード	6504

## ■ 株式・株主構成 (2015年3月31日現在)

発行済株式総数	746,484,957株
株主数	43,162名

大株主

株主名	持株数(千株)	持株比率(%)
富士通株式会社	74,333	10.40
日本マスタートラスト信託銀行株式会社(信託口)	42,622	5.97
日本トラスティ・サービス信託銀行株式会社(信託口)	39,797	5.57
株式会社みずほ銀行	22,254	3.11
朝日生命保険相互会社	19,776	2.77
ファナック株式会社	13,421	1.88
古河機械金属株式会社	11,025	1.54
STATE STREET BANK AND TRUST COMPANY 505223	10,729	1.50
THE BANK OF NEW YORK, NON-TREATY JASDEC ACCOUNT	9,365	1.31
古河電気工業株式会社	8,738	1.22

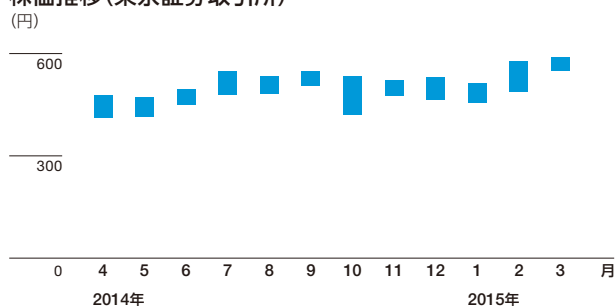
(注) 1. 当社は自己株式 32,057,107株を所有していますが、上記の表には記載していません。  
2. 持株比率は、会社法施行規則の規定に基づき、発行済株式の総数から自己株式を控除して算出しています。

所有者別株式分布状況

区分	株主数(名)	株式数(株)	出資比率(%)
金融機関・証券会社	119	250,504,991	33.56
その他国内法人	510	126,637,751	16.96
外国法人等	450	228,334,653	30.59
個人・その他	42,083	141,007,562	18.89
合計	43,162	746,484,957	100.00

(注)「個人・その他」には、自己株式を含んでいます。

## 株価推移(東京証券取引所)



## ■ 連結子会社・持分法適用会社

(2015年7月1日現在)

### 連結子会社(国内) 22社

富士電機機器制御株式会社	富士電機ITセンター株式会社
富士古河E&C株式会社	富士電機エフテック株式会社
富士電機テクニカ株式会社	発紘電機株式会社
富士電機フィアス株式会社	富士電機ITソリューション株式会社
宝永電機株式会社	株式会社三重富士
北海道富士電機株式会社	富士電機FAサービス株式会社
富士オフィス&ライフサービス株式会社	GE富士電機メーター株式会社
株式会社株父富士	株式会社フェステック
株式会社茨城富士	富士電機津軽セミコンダクタ株式会社
宝永プラスチック株式会社	
富士アイティ株式会社	
信州富士電機株式会社	
富士電機パワーセミコンダクタ株式会社	

※ 富士古河E&C(株)は東証二部に上場しています。

### 持分法適用会社(国内) 4社

株式会社日本AE パワーシステムズ	メタウォーターサービス株式会社
メタウォーター株式会社	富士ファーマナイト株式会社

※ メタウォーター(株)は東証一部に上場しています。

### 連結子会社(海外) 43社

富士電機アジアパシフィック社	常熟富士電機社
富士SMBE社	富士電機(深圳)社
富士電機(タイランド)社	富士電機大連社
富士電機マニュファクチャリング(タイランド)社	富士電機馬達(大連)社
富士タスコ社	大連富士冰山自動販売機社
フィリピン富士電機社	大連富士冰山自動販売機販売社
マレーシア富士電機社	富士電機(杭州)軟件社
富士電機インド社	富士電機(亞洲)社
富士電機インドネシア社	富士電機(香港)社
富士電機(中国)社	宝永香港社
上海富士電機開関社	台湾富士電機社
上海富士電機変圧器社	富士電機コリア社
上海電気富士電機電気技術(無錫)社	富士電機アメリカ社
富士電機(珠海)社	富士電機ヨーロッパ社
無錫富士電機社	フランス富士電機社

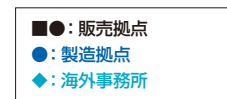
上記30社を含め、43社

### 持分法適用会社(海外) 1社

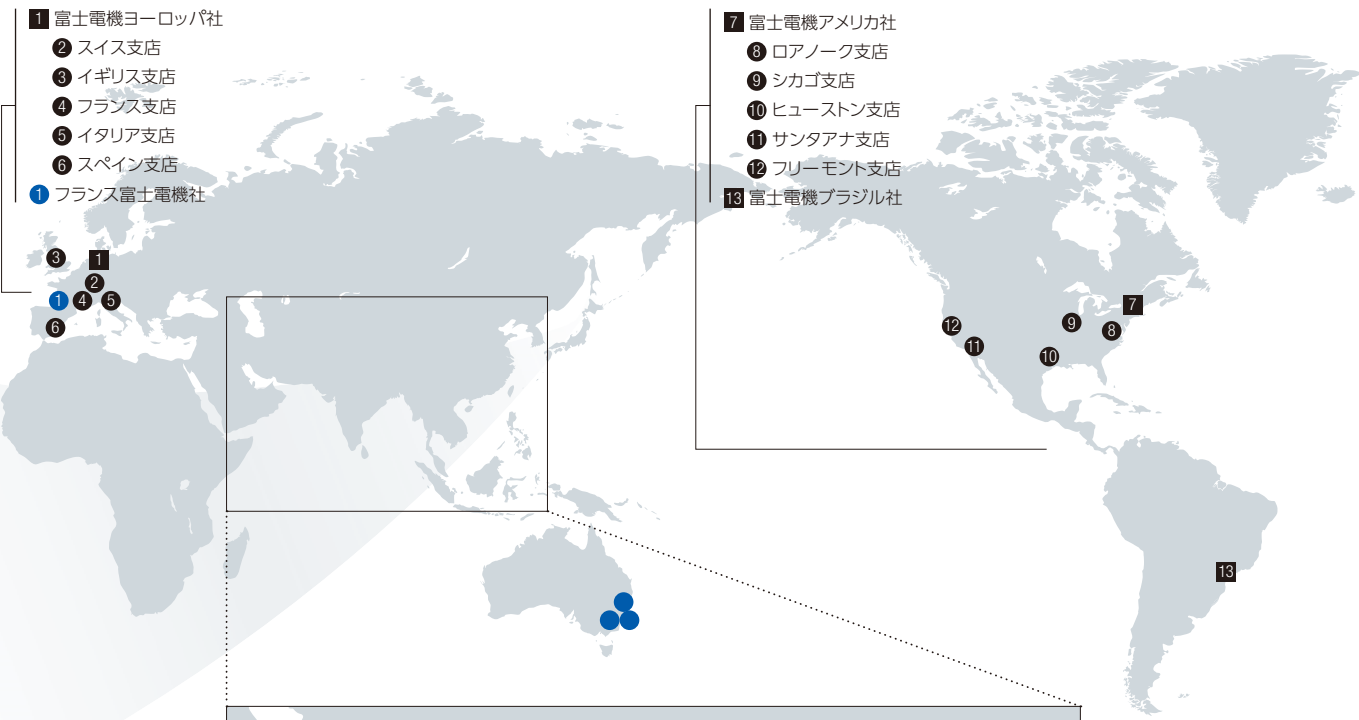
富士古河E&C(タイ)社

## ■ グローバルネットワーク

(2015年7月1日現在)

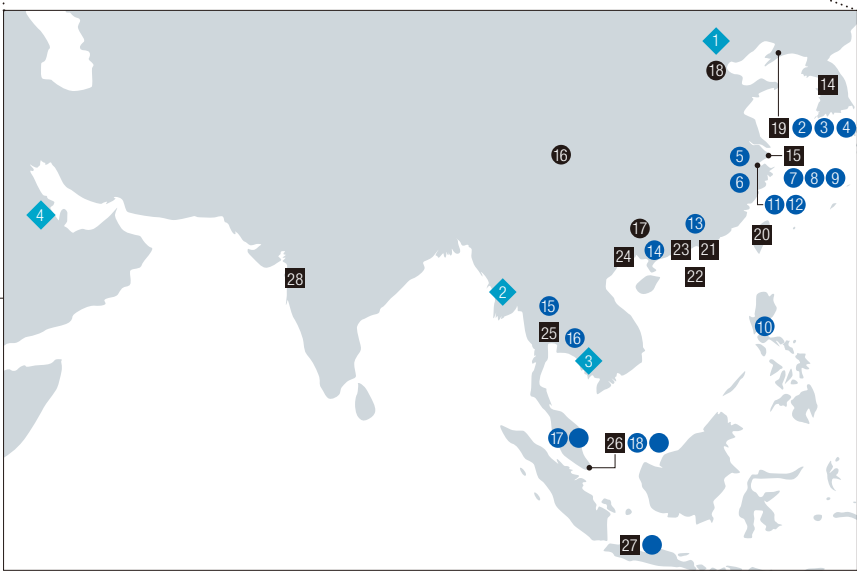


- |             |         |
|-------------|---------|
| 1 本社        | 11 中国支社 |
| 2 北海道支社     | 12 四国支社 |
| 3 東北支社      | 13 九州支社 |
| 4 東関東支店     | 14 沖縄支社 |
| 5 北関東支店     |         |
| 6 北陸支社      |         |
| 7 金沢支店      |         |
| 8 中部支社      |         |
| 9 関西支社      |         |
| 10 神戸支店     |         |
| 1 川崎工場      |         |
| 2 東京工場      |         |
| 3 千葉工場      |         |
| 4 鈴鹿工場      |         |
| 5 神戸工場      |         |
| 6 松本工場      |         |
| 7 山梨製作所     |         |
| 8 三重工場      |         |
| 9 吹上工場      |         |
| 10 大田原工場    |         |
| 11 設備技術センター |         |



- 1 富士電機ヨーロッパ社
- 2 スイス支店
- 3 イギリス支店
- 4 フランス支店
- 5 イタリア支店
- 6 スペイン支店
- 1 1 フランス富士電機社

- 7 富士電機アメリカ社
- 8 ロアノーク支店
- 9 シカゴ支店
- 10 ヒューストン支店
- 11 サンタアナ支店
- 12 フリーモント支店
- 13 富士電機ブラジル社



- 14 富士電機コリア社
- 15 富士電機(中国)社
- 16 華西分公司
- 17 華南分公司
- 18 華北分公司
- 19 大連富士冰山自動販売機販売社
- 20 台湾富士電機社
- 21 富士電機(香港)社
- 22 宝永香港社
- 23 富士電機(亞洲)社

- 24 富士電機ベトナム社
- 25 富士電機(タイランド)社
- 26 富士電機アジアパシフィック社
- 27 富士電機インドネシア社
- 28 富士電機インド社
- 2 富士電機大連社
- 3 富士電機馬達(大連)社
- 4 大連富士冰山自動販売機社
- 5 常熟富士電機社
- 6 無錫富士電機社

- 7 上海富士電機開閉社
- 8 上海富士電機変圧器社
- 9 上海電気富士電機電気技術(無錫)社
- 10 フィリピン富士電機社
- 11 浙江網新富士科技社
- 12 富士電機(杭州)軟件社
- 13 富士電機(深圳)社
- 14 富士電機(珠海)社
- 15 富士電機マニファクチャリング(タイランド)社

- 16 富士タスコ社
- 17 マレーシア富士電機社
- 18 富士SMBE社
- 富士SMBE社 子会社(13社)
- ◆ 北京駐在員事務所
- ◆ ミャンマー駐在員事務所
- ◆ カンボジア駐在員事務所
- ◆ 中東支店