

2015年度報告 コーポレート・ガバナンス

基本理念の実現に向け、経営の透明性や監督機能の向上を図り、コーポレート・ガバナンスを強化しています。なお、2015年6月から適用された東京証券取引所の「コーポレートガバナンス・コード」についても適切に対応し、コーポレート・ガバナンスに関する報告書で報告しています。

コーポレート・ガバナンス体制

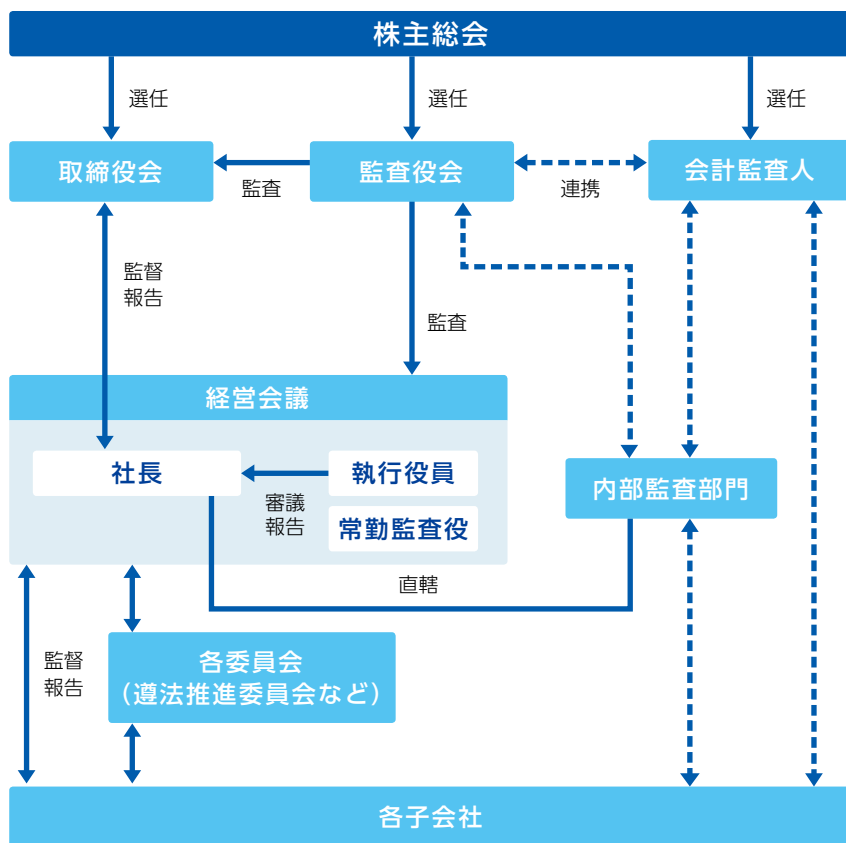
富士電機のコーポレート・ガバナンス体制には、経営監督や重要な意思決定の機能を担う「取締役会」、経営監査の機能を担う「監査役」および「監査役会」を設置しています。

取締役9名(うち社外取締役3名)、監査役5名(うち社外

監査役3名)により構成されており、経営の監督、監査機能の強化に向け、積極的に社外役員を招聘しています。

また、業務執行機能の強化に向け、執行役員制度を採用しています。

コーポレート・ガバナンス体制図



取締役・取締役会

富士電機の経営、重要な業務執行に関する意思決定と監督の機能を担っています。客観的視点に基づく経営監督機能の強化、および業務執行に係る意思決定の妥当性・適正性の確保に向け、社外取締役を積極的に招聘しています。

監査役・監査役会

富士電機の経営、業務執行に対する監査の機能を担っています。社外監査役を積極的に招聘するとともに、常勤監査役は経営会議に出席することができるなど、監査機能の強化を図っています。

社長・執行役員・経営会議

社長は、業務執行の最高責任者として、取締役会の決議事項以外の業務執行に関する意思決定の機能を担っています。経営会議は執行役員と常勤監査役から構成され、社長の諮問機関として、重要事項の審議や経営状況のモニタリングに向けた報告などを行っています。各執行役員は、それぞれの担当における業務執行を所管しています。

社外役員

社外役員には、客観的視点から経営監督、経営監査の役割を担っていただくとともに、当社の経営全般に対し、多角的視点から有用な助言・提言をいただくことで、経営判断の妥当性の確保を図っています。

また、社外役員は就任後、富士電機の経営に対する理解を深めるため、社内向け技術成果発表会や事業拠点の視察会等に参加しています。

2015年度における社外役員の実務取締役会(13回開催)、監査役会(10回開催)の出席率は、それぞれ91%、80%となっています。

社外取締役(取締役会出席状況)*1

鈴木 基之 (13回/13回)	当社の経営方針に関連の深い環境工学の専門家としての豊富な経験と高い見識に基づき、経営全般に関して有用な助言・提言を行っています。
丹波 俊人 (2016年6月就任)	上場会社の経営者としての豊富な経験と高い見識に基づき、経営全般に関して有用な助言・提言をいただくと考えています。
立川 直臣 (2016年6月就任)	上場会社の経営者としての豊富な経験と高い見識に基づき、経営全般に関して有用な助言・提言をいただくと考えています。

社外監査役(取締役会出席状況・監査役会出席状況)*1

佐藤 美樹 (12回/13回 :9回/10回)	金融機関の経営者としての豊富な経験と高い見識に基づき、経営全般に関して有用な助言・提言を行っています。
木村 明子 (12回/13回 :10回/10回)	弁護士としての専門知識に基づき、経営全般に関して有用な助言・提言を行っています。
平松 哲郎 (2016年6月就任)	企業経営者としての豊富な経験と高い見識に基づき、経営全般に関して有用な助言・提言をいただくと考えています。

*1 2015年4月～2016年3月に開催した取締役会および監査役会の出席回数/開催回数を表しています。
社外役員全員を金融商品取引所が定める独立役員として届出しています。

役員報酬

富士電機の取締役、監査役の報酬は、株主の皆様の負託に応えるべく、優秀な人材の確保・維持、業績向上へのインセンティブの観点を考慮し、それぞれの職責に見合った報酬体系、報酬水準としています。

常勤取締役

各年度の連結業績の向上、ならびに中長期的な企業価値向上の職責を負うことから、その報酬は、定額報酬と業績連動報酬によって構成・運用しています。

▶ 定額報酬

役位に応じて、予め定められた固定額を支給するものです。株主の皆様と利害を共有し、株価を意識した経営のインセンティブとするため、本報酬額の一部について役員持株会への拠出を義務付けています。

▶ 業績連動報酬

株主の皆様に剰余金の配当を実施する場合に限り支給します。その総支給額は、各年度の連結業績との連動性をより明確とするため、支給日の前事業年度の連結当期純利益の1.0%以内としています。

社外取締役および監査役

富士電機全体の職務執行の監督または監査の職責を負うことから、その報酬等は、定額報酬として、予め定められた固定額を支給しています。なお、社外取締役および監査役の自株式の取得は任意としています。

取締役および監査役の報酬等の総額(2015年度)

	支給人員(名)	支給額(百万円)
取締役[うち社外取締役]	9 [3]	263 [22]
監査役[うち社外監査役]	5 [3]	80 [22]

注) 1. 上記の取締役に対する支給額には、2015年度に係る業績連動報酬の支給額は含んでいません。
2. 上記のほか、2014年度に係る業績連動報酬を常勤取締役(6名)に対し、85百万円支給しています。
3. 上記のほか、使用人兼務取締役(2名)に対する使用人分給として26百万円支給しています。

内部統制

富士電機は、会社法に定める内部統制システムの整備に関する基本方針を取締役会で決議し、開示しています。富士電機全体の内部統制システムについて、取り巻く社会的要請に迅速かつ的確に応えるとともに、継続的に改善を図っています。

投資家との対話活動

さまざまな活動を通じて、投資家との積極的な対話を実施しています。対話において把握したご意見は、必要に応じて取締役・経営陣および関係部門へフィードバックし、情報の共有・活用を図っています。

活動実績(2015年度)

個人株主・投資家	・株主様向け工場視察会：6回
アナリスト・機関投資家	・決算説明会：4回、経営計画説明会：1回、 事業戦略説明会：1回 ・スモールミーティング*2：1回 ・工場見学会：2回

*2 アナリストなどを集めて行う少人数形式のミーティング