



取扱説明書



UPS モニタ for Windows ユーザーズ・ガイド【付録編】




安全にお使いいただくために

- 製品を使用する前に、必ずこのマニュアルをお読みください。
- 注意事項を守って製品をご使用ください。
- このマニュアルは、必要なときすぐに参照できるよう、お手元に保管してください。


表記について

本書では、本ソフトウェアを安全に正しくお使いいただき、お客様への危害や財産への損害を未然に防止するために、次の絵表示を使用しています。これらの絵表示の個所は必ずお読みください。

●安全性に関する事項

	危険	指示を守らないと、人が死亡または重傷を負う危険が切迫して生じることが想定されることを示します。
	警告	指示を守らないと、人が死亡または重傷を負う可能性が想定されることを示します。
	注意	指示を守らないと、人が傷害を負う可能性または物的被害のみが想定されることを示します。

●安全のために

	注意事項	安全のために、その行為を強制することを示しています。
--	-------------	----------------------------

2015年 1月 第20版

- (1)本ソフトウェアおよび、本書の内容の一部または全部を弊社に無断で転載、複製、改変する事は禁止されています。
- (2)本書に記載されている各社製品名は、一般に各社の商標または登録商標です。
- (3)本ソフトウェアを使用した事によってシステムや機器に万一トラブルや故障が発生しても、弊社は原因の如何に関わらず一切その責任を負いかねますのでご了承ください。
- (4)本ソフトウェアの仕様および本書に記載されている事柄は、将来予告無しに変更する事があります。
- (5)商品の内容については万全を期していますが、ご不審の点や誤り、本書の記載漏れなどお気づきの点がありましたら、弊社までご連絡ください。
- (6)本ソフトウェアの CD-ROM 内には、本書記載以外の OS 対応版も同梱されています。本書記載以外の OS 対応版をご使用になる場合は、その OS 対応版の取扱説明書をご覧ください。

Copyright(C) Fuji Electric Co.,Ltd. All Rights Reserved.

UPS モニタ ユーザーズ・ガイド【付録編】

目次

付録 A	トラブルシューティング	5
付録 B	イベント一覧	28
付録 C	エラーコード一覧	68
付録 D	用語集	69
付録 E	UPS 通信方式対応表	72

付録 A トラブルシューティング

UPS モニタが動作しない場合や、エラーメッセージを表示して停止してしまう場合には、以下の項目を確認してください。

■ コンピュータ 起動関連

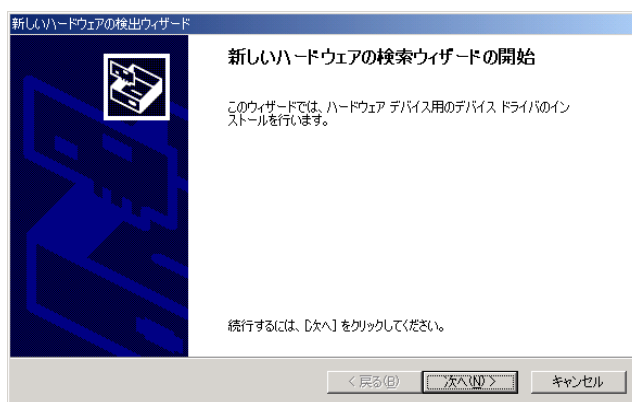
【Q】 Windows 2000/XP/Windows Server 2003 において、コンピュータを起動すると毎回「デバイスドライバ ウィザード」が起動してしまう。

【A】 UPS モニタ(コントローラ)および UPS モニタ(非ネットワーク)では、デバイスドライバは不要です。毎回表示されるのを止める場合は、以下の手順にて登録してください。

(1) Windows 2000 の場合

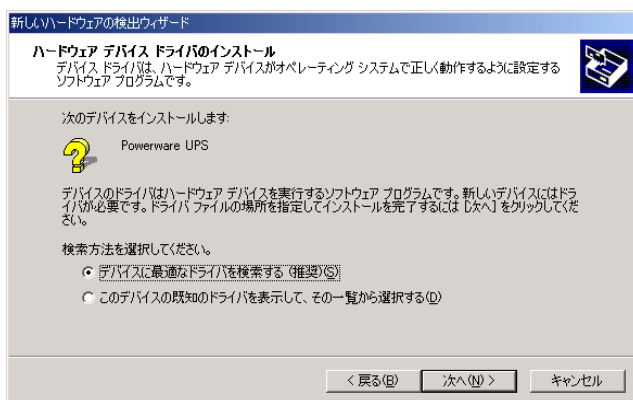
- ① UPS を接続し、コンピュータを起動すると、「新しいハードウェアの検出ウィザード」ダイアログボックスが表示されます。

【次へ】 ボタンを選択します。



- ② 「ハードウェア デバイス ドライバのインストール」が表示されます。

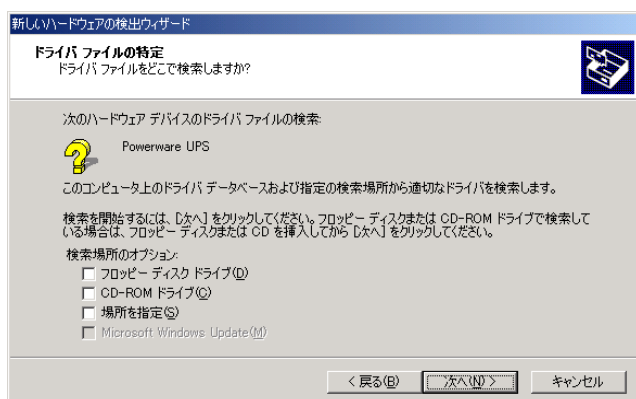
【次へ】 ボタンを選択します。



- ③ 「ドライバ ファイルの特定」が表示されます。

【検索場所のオプション】 チェックボックスのチェックを全て外します。

【次へ】 ボタンを選択します。

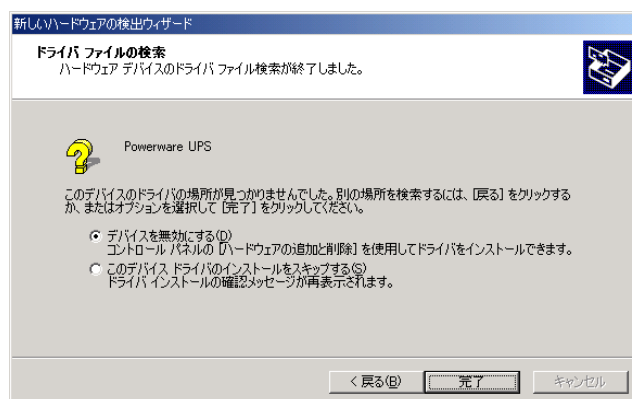


- ④ 「ドライバファイルの検索」が表示されま
す。

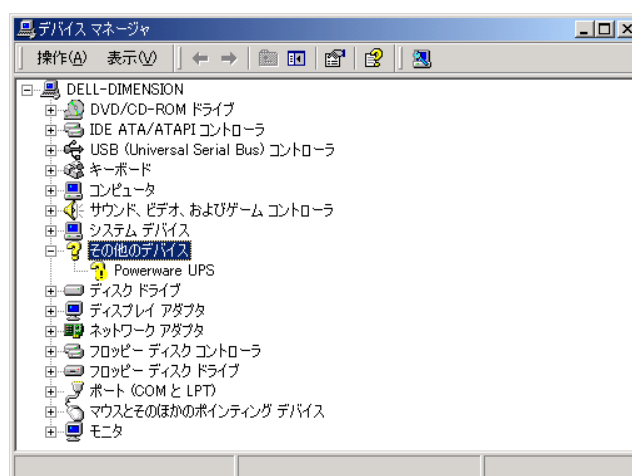
[デバイスを無効にする] オプションボタ
ンを選択します。

[完了] ボタンを選択します。

以上で操作は完了です。



- ⑤ 「デバイス マネージャ」を確認すると、
「その他のデバイス」として「**Powerware
UPS**」が登録されていますが、OS、UPS は
正常に動作していますので問題ありません。

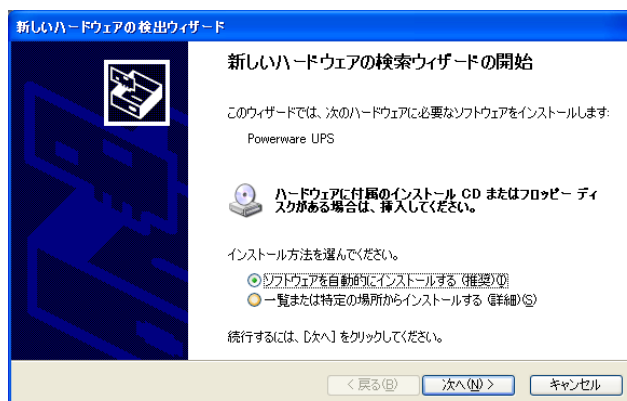


(2)Windows XP の場合

- ① UPS を接続し、コンピュータを起動すると、「新しいハードウェアの検出ウィザード」ダイアログボックスが表示されます。

「一覧または特定の場所からインストールする」をチェックします。

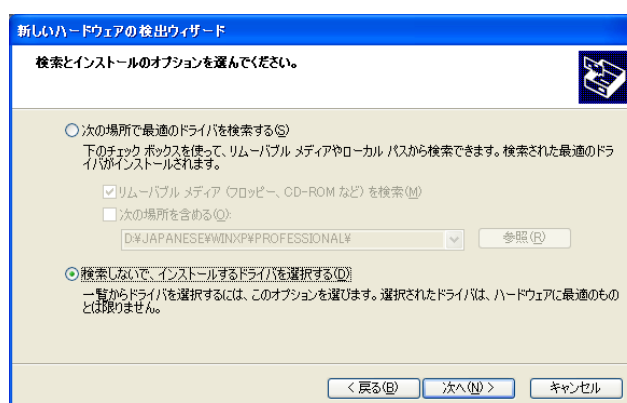
[次へ] ボタンを選択します。



- ② 「検索とインストールのオプションを選んでください」が表示されます。

「検索しないで、インストールするドライバを選択する」をチェックします。

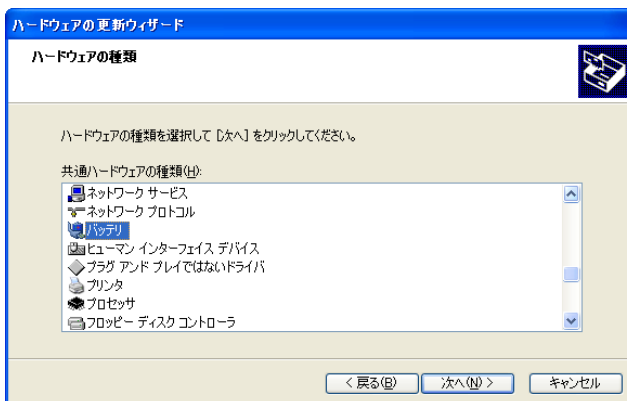
[次へ] ボタンを選択します。



- ③ 「ハードウェアの種類」が表示されます。

[共通ハードウェアの種類] より「バッテリー」を選択します。

[次へ] ボタンを選択します。

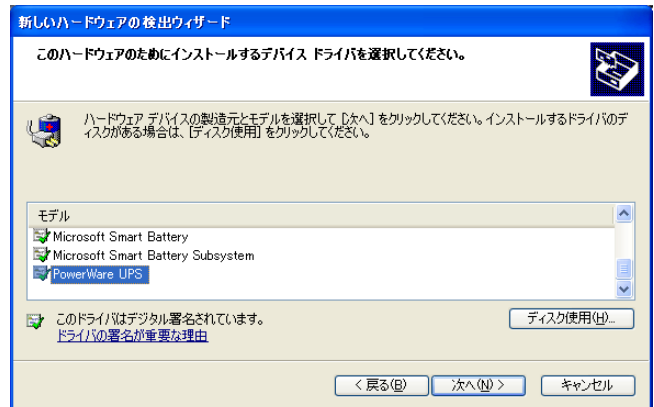


- ④ 「このハードウェアのためにインストールするデバイスドライバを選択してください。」が表示されます。

「モデル」より「PowerWare UPS」を選択します。

[次へ] ボタンを選択します。

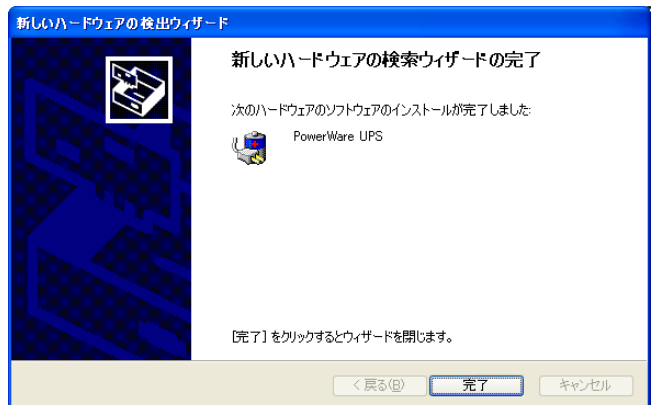
※[次へ]ボタンを選択直後、「ソフトウェアをインストールしています。お待ちください...」が表示されます。



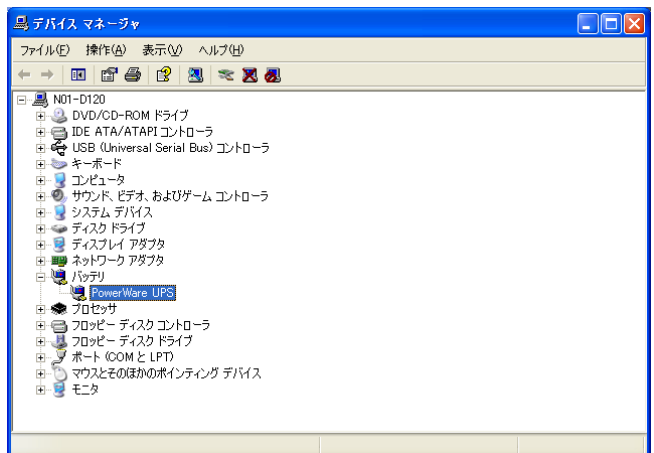
- ⑤ 「新しいハードウェアの検索ウィザードの完了」が表示されます。

[完了] ボタンを選択します。

以上で操作は完了です。



- ⑥ 「デバイス マネージャ」を確認すると、「バッテリー」として「Powerware UPS」が登録されています。

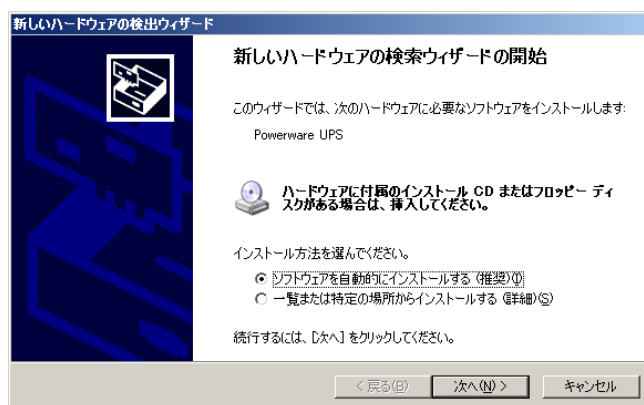


(3)Windows Server 2003 の場合

- ① UPS を接続し、コンピュータを起動すると、「新しいハードウェアの検出ウィザード」ダイアログボックスが表示されます。

[ソフトウェアを自動的にインストールする] オプションボタンを選択します。

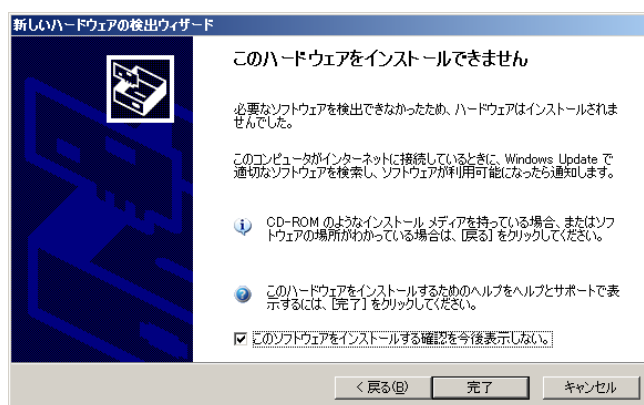
[次へ] ボタンを選択します。



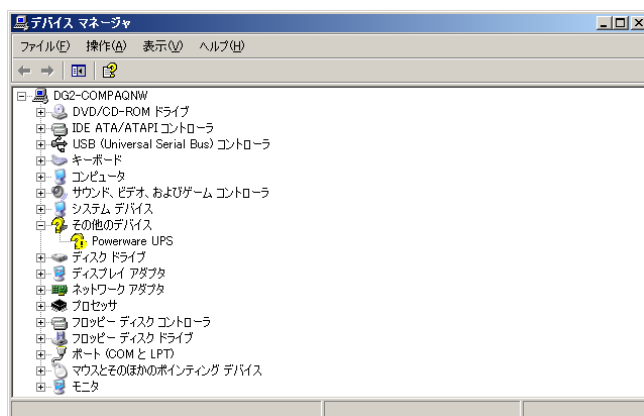
- ② 右の画面が表示されます。

[完了] ボタンを選択します。

以上で操作は完了です。



- ③ 「デバイスマネージャ」を確認すると、「その他のデバイス」として「Powerware UPS」が登録されていますが、OS、UPS は正常に動作していますので問題ありません。



■インストール関連

- [Q]** UPS モニタのインストール直後にインストール元のファイルを削除しようとする、「MFC42.dll が削除できません」と表示される。
- [A]** インストーラがインストール元の MFC42.dll を使用しているためです。削除する場合にはサービスを停止させるか、OS を再起動してから削除してください。
- [Q]** インストール時に「ファイルのコピーに失敗しました」と表示される。
- [A]** インストールファイルの格納フォルダ名またはインストール先のフォルダ名が長過ぎます。インストールを中止し、フォルダ名が 50 文字以内になる様にして再度インストールを行ってください。
- [Q]** インストールを開始したところ、「DG2COM.dll が見つかりませんでした」と表示され、インストールできない。
- [A]** 一旦アンインストールを行い、インストールしたフォルダを削除してください。その後、インストールの自己解凍書庫をインストールする各コンピュータに保存後、そのフォルダからインストールを行ってください。
- [Q]** インストール終了時、「サービスが開始できませんでした。手動でサービスを開始してください。」の旨のメッセージが表示される。
- [A]** 一旦アンインストール後、コンピュータを再起動し、再度インストールを行ってください。
- [Q]** アンインストールをして、再インストールをしたら、構成管理情報しか引き継がれなかった。
- [A]** アンインストールをすると、構成管理情報の再利用しか行えません。その他の情報も再利用する場合、アップグレードインストールを実施してください。
- [Q]** インストール終了直前に以下のエラーメッセージが表示され、UPS モニタが起動できない。
「プロシージャエントリポイント Str TrimA がダイナミックリンクライブラリ SHLWAPI.dll から見つかりません。」
- [A]** お使いの Internet Explorer のバージョンが古いことが考えられます。
Internet Explorer のバージョンを 5.5 SP1 以上にしてください。
- [Q]** Windows NT 環境にてインストール終了直前に以下のエラーメッセージが表示され、UPS モニタが起動できない。
「プロシージャエントリポイント _lc_collate_cp がダイナミックリンクライブラリ MSVCRT.dll から見つかりません。」
- [A]** お使いのコンピュータのシステムフォルダ配下にある MSVCRT.dll が古いバージョンの場合に発生します。
マイクロソフトの提供する VC++ランタイムのアップデートツールを使用し、アップデートを実施してください。
VC++ランタイムのアップデートツールは、下記サイトに存在します。下記サイトより必要モジュールをダウンロードし、アップデートを実施してください。
<http://support.microsoft.com/kb/259403/ja>
- [Q]** インストール終了直前に以下のエラーメッセージが表示され、UPS モニタが起動できない。
「エラー 193 %1 は有効な Win32 アプリケーションではありません。」
- [A]** インストールフォルダに空白が含まれている場合に発生することがあります。
レジストりに登録されている実行ファイルのパスをダブルクォーテーションで囲ってください。または、再インストール時にインストールフォルダをスペースの無いフォルダ名にしてください。
詳細は下記を参照してください。
<http://support.microsoft.com/kb/134425/ja>
<http://support.microsoft.com/kb/812486/ja>

■UPS モニタ関連

[Q] UPS モニタ(コントローラ)及び、UPS モニタ(非ネットワーク)に「UPS との通信障害」と表示される。

[A] 通信ケーブルが、コンピュータや UPS に接続されていない。

通信ケーブルの接続を確認してください。

「UPS と通信を開始しました」のメッセージが表示されていれば、通信障害は復旧しています。

[Q] UPS モニタ(メンバ)を使用しているコンピュータにおいて、UPS モニタ(メンバ)画面に「UPS コントローラとの通信障害」と表示される。

[A] ①UPS モニタ(コントローラ)をインストールしたコンピュータが起動していない。

UPS モニタ(メンバ)をインストールしたコンピュータを起動する前に、UPS モニタ(コントローラ)をインストールしたコンピュータを起動してください。

②UPS モニタ(コントローラ)が起動していない

UPS モニタ(コントローラ)を起動してください。

③UPS モニタ(コントローラ)や UPS モニタ(メンバ)をインストールしたコンピュータがネットワークに接続されていない。

UPS モニタ(コントローラ)や UPS モニタ(メンバ)をインストールしたコンピュータが、ネットワークに接続できる事を確認してください。

④Network Agent Card がネットワークに接続されていない。

Network Agent Card が、ネットワークに接続されている事を確認してください。

⑤UPS モニタ(メンバ)インストール時に指定した、UPS コントローラの IP アドレスが間違っている。

メニューバーのヘルプでバージョン情報を確認し、表示された IP アドレスが正しいか確認してください。間違っている場合は、再インストールを行ってください。

⑥ネットワークのセキュリティを実施したため、UPS モニタ(コントローラ)と UPS モニタ(メンバ)が接続不能になったことが考えられます。UPS モニタは、UDP の通信ポートを使用します。ネットワークセキュリティを実施される場合、UPS モニタの通信用として以下のポートを開けておく必要があります。

Windows のシステムフォルダにある¥drivers¥etc¥services に記録されている"dg2um"および"dg2umb"を検索し、書かれている内容の通信ポート番号を許可してください。

⑦UPS モニタ(メンバ)をインストールしているコンピュータが高負荷状態であることが考えられます。

高負荷状態である場合、動作の遅延が発生するため表示されることがあります。不具合ではありません。

[Q] UPS モニタ(コントローラ)及び、UPS モニタ(非ネットワーク)画面に「通信ポートが使用できません」と表示される。

[A] ①通信ポートの設定が間違っている。UPS と通信ケーブルで繋がっている通信ポートを確認し、再設定してください。

②通信ポートが、既に他のアプリケーションで使用されている。

通信ケーブルを他のアプリケーションが使用していない通信ポートに接続し直し、新しい通信ポートに再設定してください。

③通信ポートが BIOS で使用不可になっている。

BIOS で使用可能にしてください。BIOS の設定に関しては、お使いのコンピュータの取扱説明書を参照してください。

[Q] UPS モニタ(コントローラ)及び、UPS モニタ(非ネットワーク)簡易設定画面で、通信設定以外のタブが表示されない。

[A] UPS との通信を開始していない。

UPS と通信ケーブルで繋がっている通信ポートの設定が正しいかを確認し、再設定してください。

一度、簡易設定画面を閉じ、UPS モニタ画面で「UPS と通信を開始しました」のメッセージが表示されたら、再度、「ファイル」－「設定」を選択し、簡易設定画面を開いてください。

[Q] UPS モニタ画面のステータスバーの文字の表示が一部欠けている。

[A] ①ご使用のコンピュータとの相性によっては、画面の一部の文字が欠けたりすることがありますが、動作自体に支障をきたすことはありません。

②画面の解像度が 800 × 600 以上であることを確認してください。

また、ディスプレイの設定で使用する表示色を 256 色以上に設定してください。

③画面のプロパティでディスプレイのフォントサイズを小さいフォントで設定してください。

[Q] UPS モニタ(コントローラ)及び、UPS モニタ(非ネットワーク)画面に「バッテリー容量低下」のみ表示されている。

[A] ①UPS モニタ(コントローラ)及び、UPS モニタ(非ネットワーク)の起動直後に、このメッセージが表示される場合は、通信ポートの設定に間違いがないか確認してください。また、通信ケーブルに外れがないか確認してください。

②UPS モニタ(コントローラ)及び、UPS モニタ(非ネットワーク)の起動時に「商用電源障害」「バッテリー容量低下」が表示される場合、インストール時の信号極性の設定に誤りがあります。一度アンインストールを行い、ご使用の UPS の信号極性を取扱説明書で確認し、再度インストールしてください。

[Q] 計測ログファイルの内容で、時刻が「午 12:09:14」の様に表示されている。

[A] システム時計の設定が 12 時間制になっています。システム時計を 24 時間制に設定する場合は、「コントロールパネル」から「地域のオプション」→「時刻」を選択し、「時間の形式」の欄に「HH:mm:ss」と入力してください。

[Q] 通信ポートの設定を変更すると、UPS モニタ(コントローラ)及び、UPS モニタ(非ネットワーク)画面に表示されるメッセージがちらつく。

[A] 情報再取得のため、ちらつくことがありますが情報は正しく表示されます。

■UPS エクスプローラ関連

- [Q] UPS エクスプローラ画面に「データ転送中... 起動通知を行っています」と表示され、画面が表示されない。
[A] UPS モニタ(コントローラ)が起動していない。UPS モニタ(コントローラ)が起動しているか確認してください。
UPS エクスプローラを起動する前に、UPS モニタ(コントローラ)を起動してください。

[Q] UPS エクスプローラ画面の一部が欠けている。

[A] ①ご使用のコンピュータでリソース不足が考えられます。

動作自体に支障をきたすことはありません。

可能であれば不要なアプリケーションがあれば、そのアプリケーションを終了してください。また、バックグラウンドで動作しているアプリケーション(タスクトレイ上に表示されているアイコン状態のもの)でも不要なものがあれば、バックグラウンドでの動作を終了してください。

②画面の解像度が 800 × 600 以上であることを確認してください。

また、ディスプレイの設定で使用する表示色を 256 色以上に設定してください。

③画面のプロパティでディスプレイのフォントサイズを小さいフォントで設定してください。

④グラフィックカードのドライバが古い可能性があります。最新のドライバに更新してください。

ドライバの更新については、ご使用のグラフィックカードメーカーなどに問合せください。

[Q] シャットダウンタイミングの設定時に電源障害時給電時間の値が「Infinite」になっていると、値の直接入力が行えない。

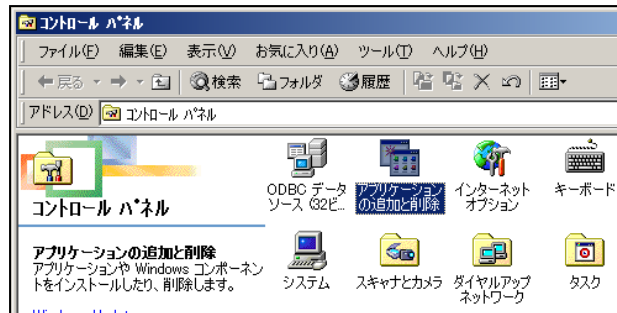
[A] 「Infinite」の文字全体を選択することにより、直接入力が可能になります。

[Q] UPS エクスプローラの起動時に「RSRC32.dll がみつからないため、リソースのチェックが行えません。

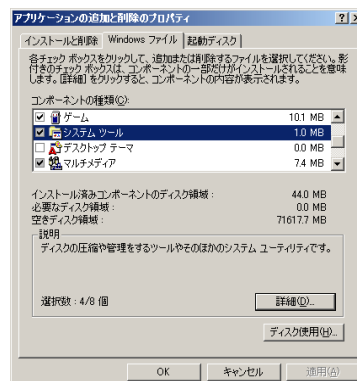
RSRC32.dll のインストールは Power-SOL ユーザーズ・ガイドを参照してください。」と表示される。

[A] Windows 標準のリソースメーターがインストールされていません。リソースメーターをインストールする場合は、以下の手順によりインストールを行ってください。

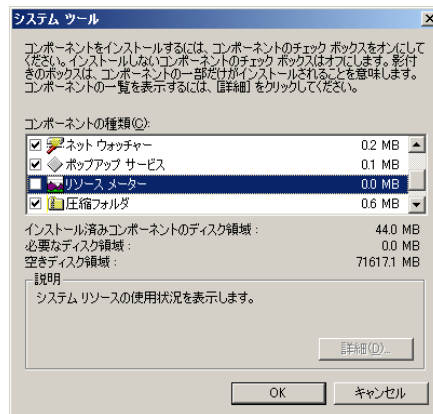
①「コントロールパネル」から「アプリケーションの追加と削除」を開く。



②「Windows ファイル」タブを選択し、表示されるコンポーネントの種類から「システムツール」を選択する。



③ 「詳細」を選択し、表示されるコンポーネントの種類から「リソースメーター」にチェックを付ける。



④ 「OK」 ボタンを 2 回選択してインストールを開始する。

[Q] UPS において出力電圧の設定値を変更したところ、グラフ表示に反映されない。

[A] 設定値の情報を取得し直すため、コンピュータの再起動を行ってください。

[Q] スケジュールの設定で、UPS モニタのシャットダウンタイミング設定(ウイंक時間、電源障害カウントダウン時間、アプリケーション終了時間、システムがダウンするまでに必要な時間)が行えない。

[A] シャットダウンタイミング設定で設定することができます。

[Q] スケジュールの設定で、指定した範囲をまとめて設定したい。

[A] 指定した範囲のスケジュール設定については対応していません。

[Q] 停電停止した場合、各種負荷セグメント管理情報にて、負荷セグメント 2 が給電継続しているのに状態として停電停止が表示される。

[A] UPS モニタ(コントローラ)が停止する際、UPS の状態が取得できなくなるため、負荷セグメント 2 も同様に停電停止状態にて表示します。

[Q] シャットダウン処理中に、シャットダウンタイミングの設定を行ったが、反映されません。

[A] 仕様通りです。アプリケーション終了時間経過後に変更した内容は、現在の動作に反映されません。次回以降の動作に有効となります。

[Q] シャットダウン/リブートの操作を実行しようとしたが、「エラーコードを確認し、再度、シャットダウン/リブートを行ってください。エラーコード:0x08」のダイアログが表示され、シャットダウン/リブート操作が実行できない。

[A] セキュリティタブでアクセスコードの再設定を行った後、再度、シャットダウン/リブート操作を行ってください。

[Q] UPS エクスプローラにて DL3120 のチャート図が正しく表示できない。

[A] ご使用の Power-SOL アプリケーションのバージョンが DL3120 未対応バージョンの可能性がります。

DL3120 に対応したバージョンに更新してください。

・DL3120 対応バージョン

UPS コントローラ(Winodws 版) : Ver2.62 以上

UPS ドメインコントローラ : Ver2.62 以上

UPS ステーション : Ver2.62 以上

【Q】 EX100(PEN)を監視の際、警報メッセージやUPS エクスプローラのチャート図が正しく表示できない。

【A】 ご使用の Power-SOL アプリケーションのバージョンが EX100(PEN)未対応バージョンの可能性があります。
EX100(PEN)に対応したバージョンに更新してください。

・ EX100(PEN)対応バージョン

UPS コントローラ(Winodws 版) : Ver2.81 以上

UPS コントローラ(Linux 版) : Ver1.51 以上

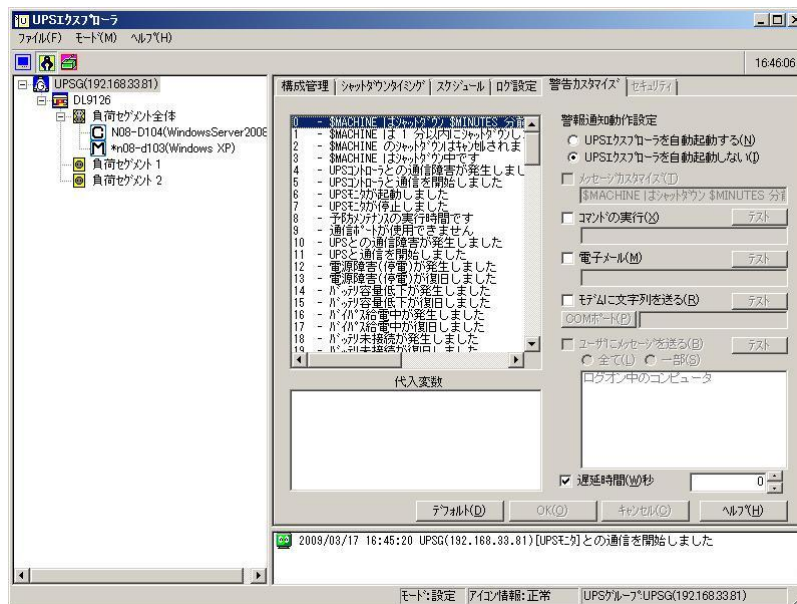
UPS ドメインコントローラ : Ver2.81 以上

UPS ステーション : Ver2.81 以上

【Q】 UPS エクスプローラの警告カスタマイズにて『ユーザにメッセージを送る』が無効(グレー表示)になっている。

【A】 警告カスタマイズの『ユーザにメッセージを送る』は、Windows NT/2000/XP/Windows Server 2003 の OS 使用時に行うことができます。

尚、Windows Vista/Windows Server 2008 以降の OS では、使用できません。



■アンインストール関連

[Q] 「一部のファイルは手動で削除する必要があります。」とあるが、手動で消すファイルが分からない。

[A] アンインストールの履歴を残すため、インストールしたフォルダに以下のファイルを残しています。
必要がなければインストールした際のフォルダごと、削除しても安全です。

- dg2unins.exe
- mfc42.dll
- その他のフォルダ

■その他

[Q] 負荷セグメントの設定を行っている場合に、設定した順番と異なって UPS の出力が停止してしまう。

[A] 負荷セグメントの設定が間違っている。

UPS 背面の LOAD1、LOAD2 に繋がっている機器と、UPS モニタの負荷セグメントの設定が間違っています。
LOAD1 に繋がっている機器を負荷セグメント 1 に、LOAD2 に繋がっている機器を負荷セグメント 2 に
接続するように設定してください。

または、本ソフトウェアの負荷セグメントの設定で正しく設定してください。

[Q] 接点方式インタフェースの UPS を使用している場合に、電源障害発生時の自動 OS シャットダウン後に
UPS の出力が停止しない。

[A] 不具合ではありません。正常な動作です。

接点方式インタフェースの UPS は、UPS モニタ(コントローラ)および UPS モニタ(非ネットワーク)での運用
で出力停止させることはできません。

[Q] セルフテスト実施時に毎回、セルフテスト予約の旨が表示される。

[A] 不具合ではありません。正常な動作です。

UPS によっては、最初の起動時に自動的にセルフテストが予約された状態になる機種があります。

これはセルフテストが実行されるまで表示されます。(UPS 本体では分かりません)

セルフテストを実行しなくても、48 時間～60 日間(バッテリーの充電サイクルによります)経過するとセルフ
テスト予約はキャンセルされます。

[Q] UPS において、スケジュールまたはシャットダウン/再起動制御で UPS を停止させた時に「緊急停止が発生
しました」のメッセージが表示される。

[A] UPS 装置、OS の種類によりメッセージが表示される場合があります。

特に不具合ではありません。

[Q] スケジュール運転でシャットダウンに入る前に設定した値が無効になる。

[A] シャットダウン 1 分前に行った設定は無効になります。

[Q] 電源障害以外で、UPS の障害発生時にもシャットダウン処理を行いたい。

[A] 警告のカスタマイズにあるコマンド設定で可能です。

シャットダウンさせたいイベントを選択してコマンド実行欄に `upstimer -p` アクセスコードを設定すること
により可能となります。

`upstimer` コマンドの詳細については、取扱説明書【外部コマンド編】をご参照ください。

[Q] UPS モニタ(コントローラ)が Windows XP SP2 等の OS 時、UPS モニタ(メンバ)が UPS モニタ(コントローラ)と通信確立しない。

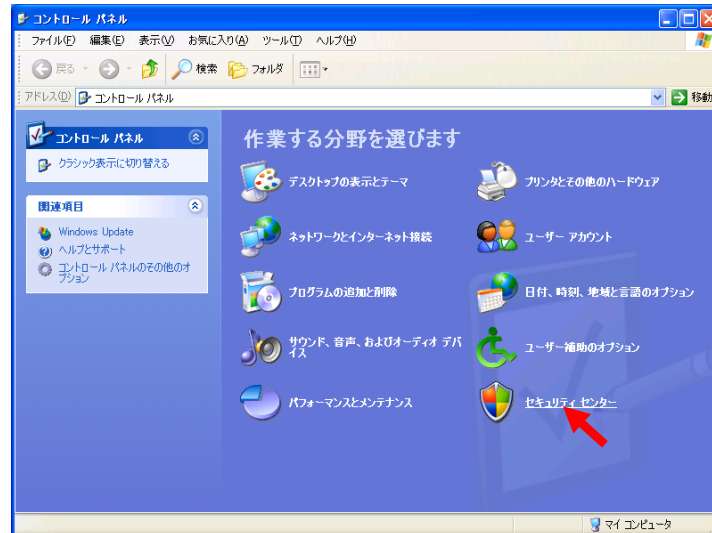
[A] ファイアウォール機能が有効になっており、UPS モニタ(コントローラ)に対する通信がブロックされているために通信確立できません。

UPS モニタ(コントローラ)のコンピュータにて以下の手順を実施して、UPS モニタ(コントローラ)に対するファイアウォールのブロックを解除してください。

ファイアウォールのブロック解除後 UPS モニタ(メンバ)のコンピュータを再起動させてください。

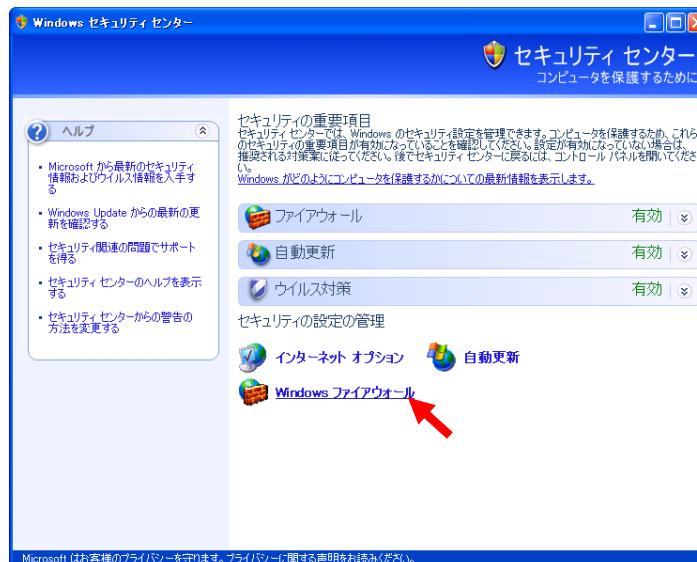
以下は、Windows XP SP2 でのファイアウォールブロック解除の例です。

① 「コントロールパネル」から「セキュリティ センター」を選択します。



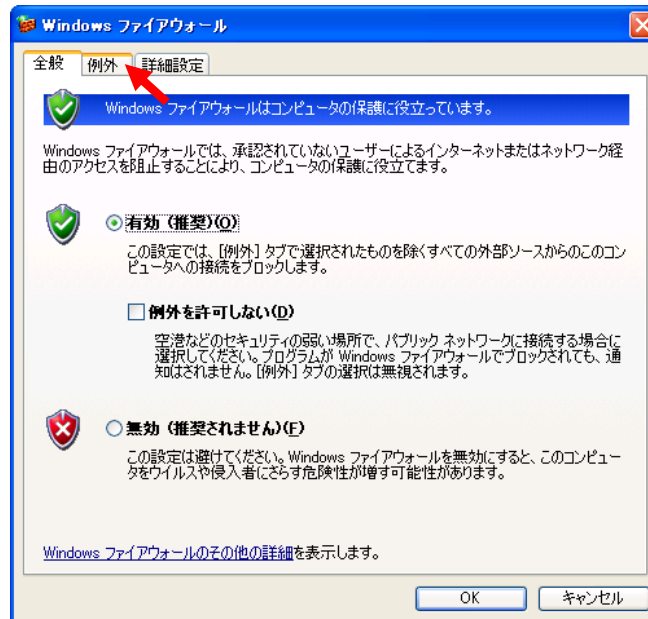
[コントロールパネル画面例]

② 「Windows ファイアウォール」を選択します。



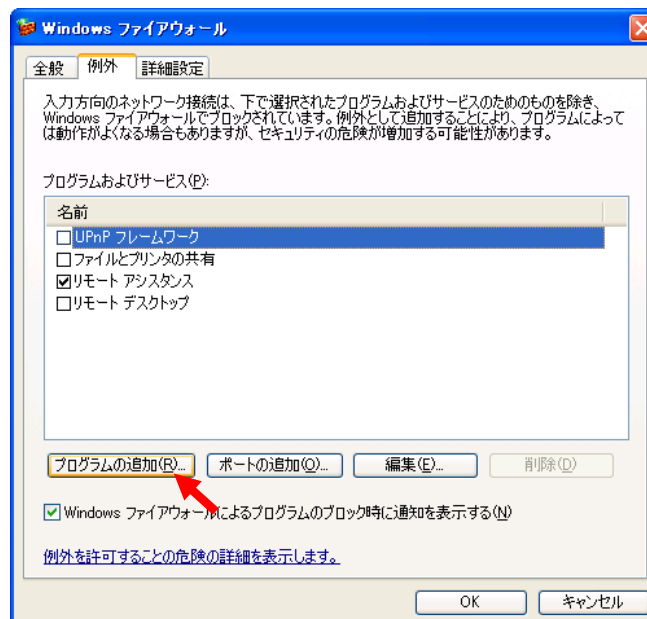
[セキュリティセンター画面例]

- ③ 「例外」タブを選択します。



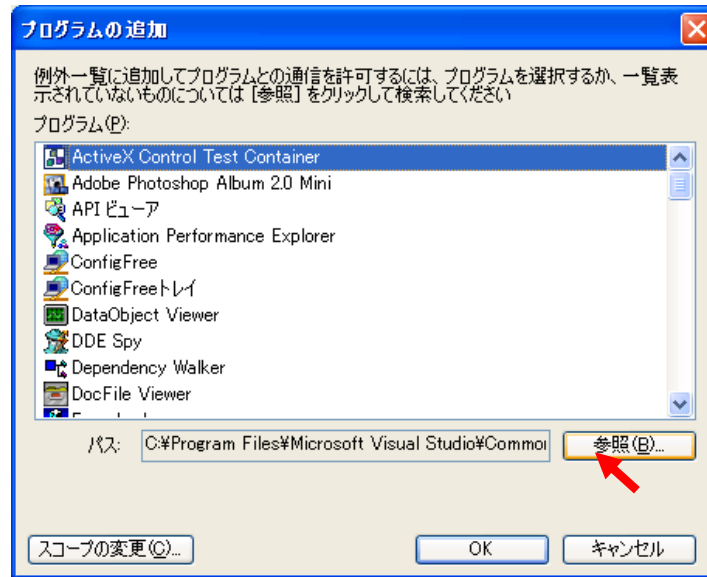
[Windows ファイアウォール「全般」画面例]

- ④ 「プログラムの追加」を選択します。



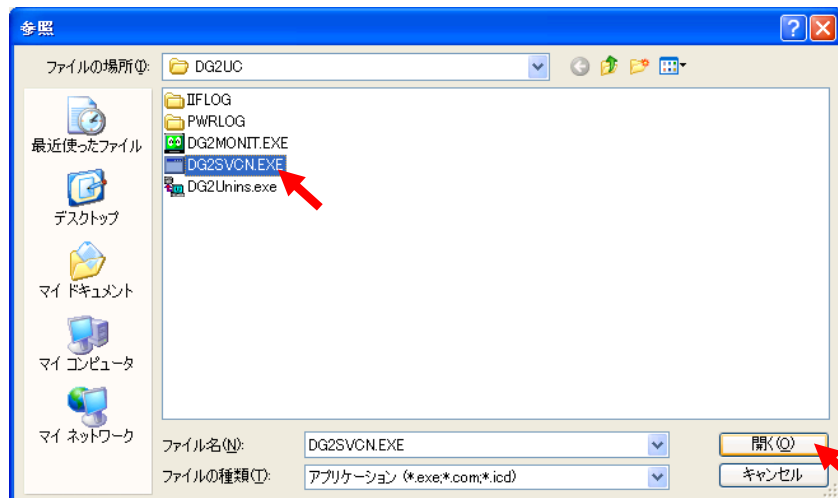
[Windows ファイアウォール「例外」画面例]

⑤「参照」を選択します。



[プログラムの追加画面例]

⑥UPS コントローラをインストールしたフォルダを開き、「DG2SVCN.EXE」を選択し「開く」を選択します。
※デフォルトのインストールフォルダは「C:\Program Files\Power-SOL\DG2UC」となります。



[参照画面例]

⑦プログラムの追加画面の「OK」を選択します。

⑧Windows ファイアウォール画面の「OK」を選択します。

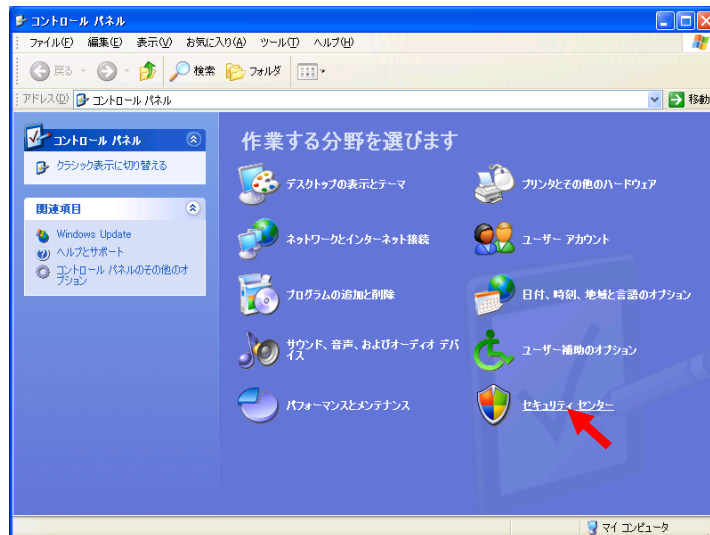
[Q] Windows XP SP2 等の OS で動作させている UPS ドメインに対して、UPS エクスプローラの UPS ドメイン構成情報設定ウィザードにて、UPS ドメインへの登録が出来ない。

[A] ファイアウォール機能が有効になっており、UPS ドメインに対する通信がブロックされているために通信できません。

UPS ドメインのコンピュータにて以下の手順を実施して、UPS ドメインに対するファイアウォールのブロックを解除し、その後 UPS ドメイン構成情報設定ウィザードにて登録を実施してください。

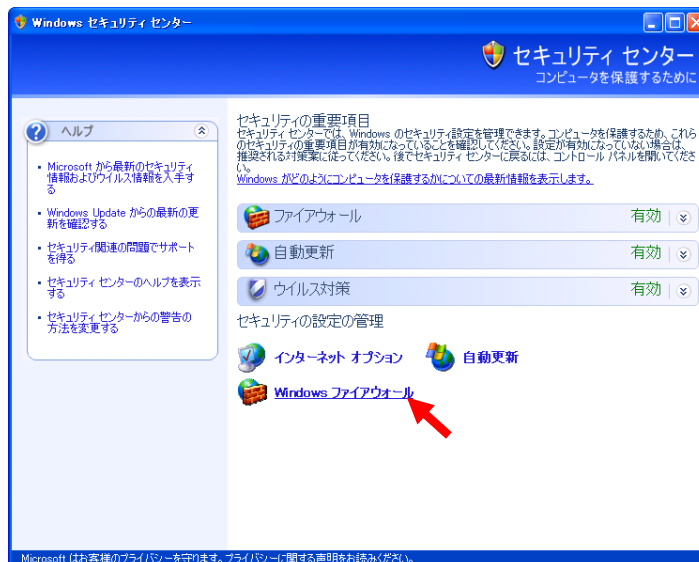
以下は、Windows XP SP2 でのファイアウォールブロック解除の例です。

① 「コントロールパネル」から「セキュリティ センター」を選択します。



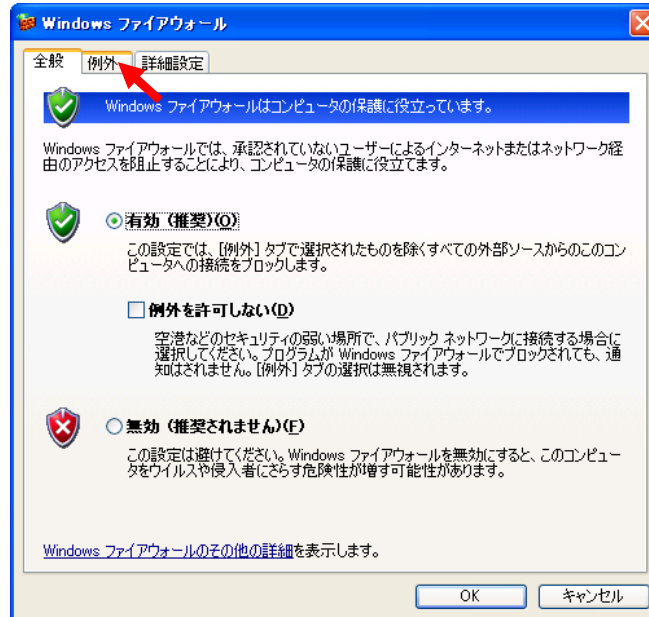
[コントロールパネル画面例]

② 「Windows ファイアウォール」を選択します。



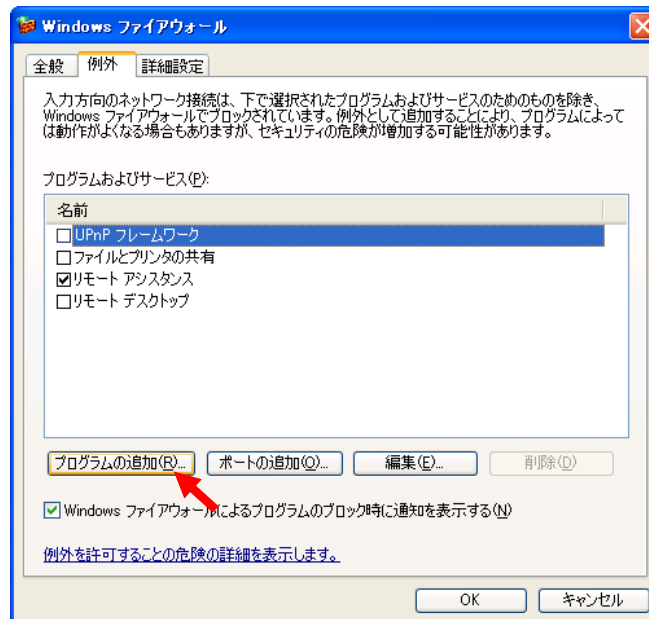
[セキュリティセンター画面例]

③ 「例外」タブを選択します。



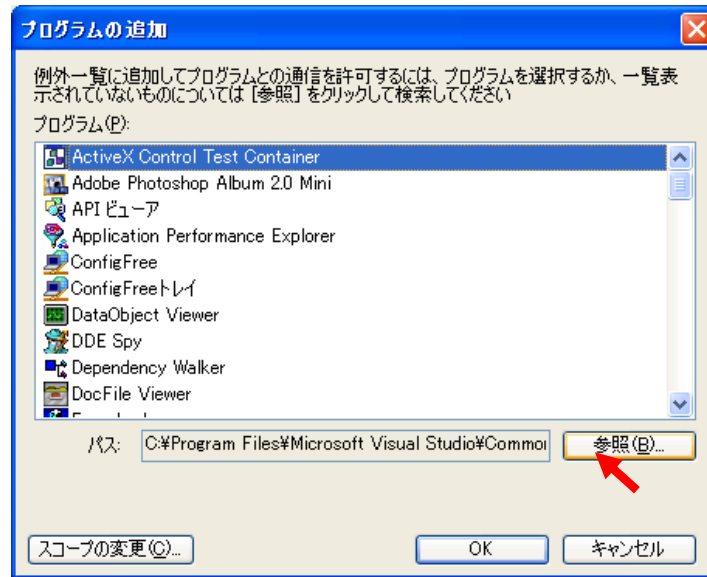
[Windows ファイアウォール「全般」画面例]

④ 「プログラムの追加」を選択します。



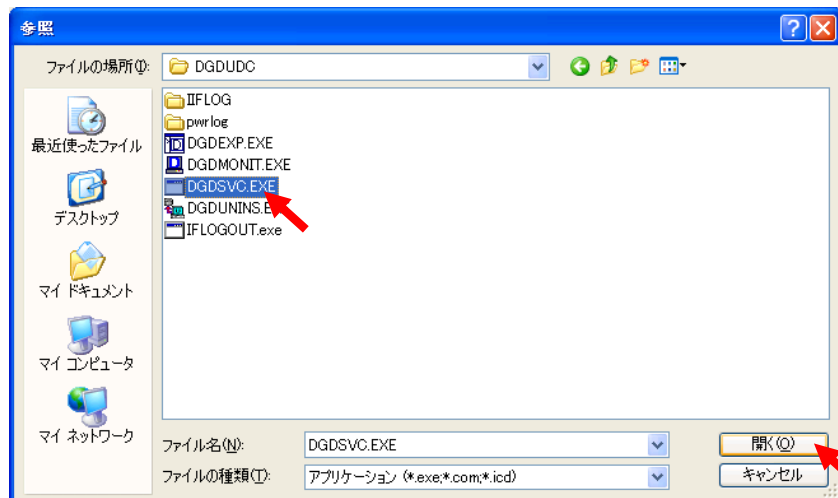
[Windows ファイアウォール「例外」画面例]

⑤「参照」を選択します。



[プログラムの追加画面例]

⑥UPS ドメインをインストールしたフォルダ開き、「DGDSVC.EXE」選択し「開く」を選択します。
※デフォルトのインストールフォルダは「C:\Program Files\Power-SOL\DGDUDC」となります。



[参照画面例]

⑦プログラムの追加画面の「OK」を選択します。

⑧Windows ファイアウォール画面の「OK」を選択します。

[Q] Windows Vista や Windows Server 2008 以降の OS 使用の際、端末上でヘルプを表示させようとしたが、「ヘルプの起動に失敗しました。」のメッセージが表示され、ヘルプが表示できない。

[A] Windows Vista や Windows Server 2008 以降の OS でヘルプを表示させるには、各 OS 専用の Windows ヘルププログラム(WinHlp32.exe)が必要です。

下記サイトを参照し、各 OS 専用の「WinHlp32.exe」をダウンロードしてください。

<http://support.microsoft.com/kb/917607/ja>

Windows Server 2012以降のOSでは、Windowsヘルププログラム(WinHlp32.exe)がサポートされません。
このためPower-SOL UPSモニタの各取扱説明書(pdfファイル)を、参照してください。

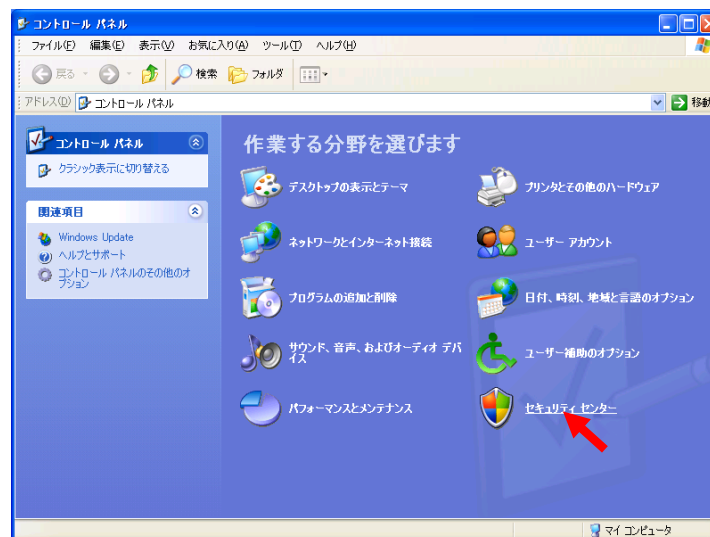
[Q] インストール時の UPS コントローラ情報の検索および UPS コントローラ情報の検索時に設定したい UPS モニタ(コントローラ)の情報が表示されない。

[A] UPS モニタ(コントローラ)が動作しているコンピュータ上のファイアウォール機能が有効になっており、UPS モニタ(コントローラ)に対する通信がブロックされている可能性があります。

以下を参照し、ファイアウォールのブロックを解除してください。解除後、再度検索を行ってください。

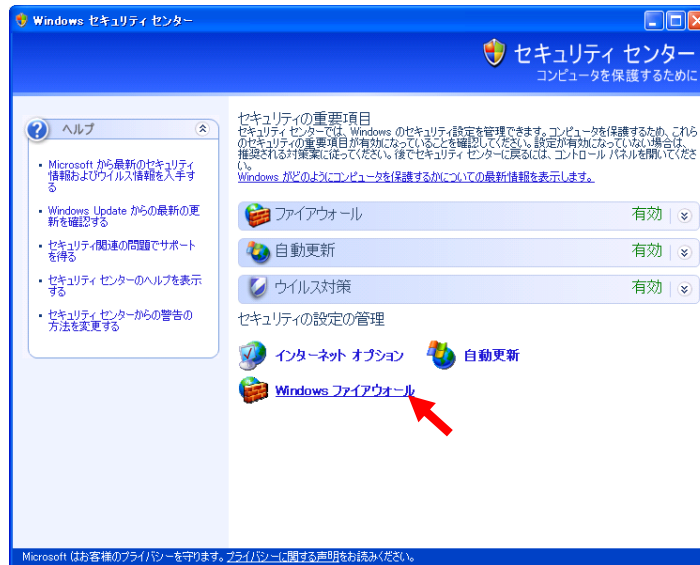
以下は、Windows XP SP2 でのファイアウォールブロック解除の例です。

① 「コントロールパネル」から「セキュリティ センター」を選択します。



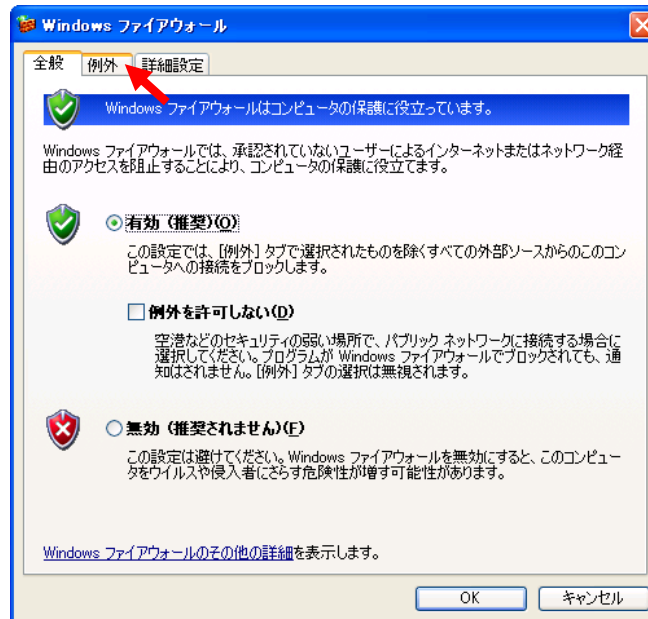
[コントロールパネル画面例]

② 「Windows ファイアウォール」を選択します。



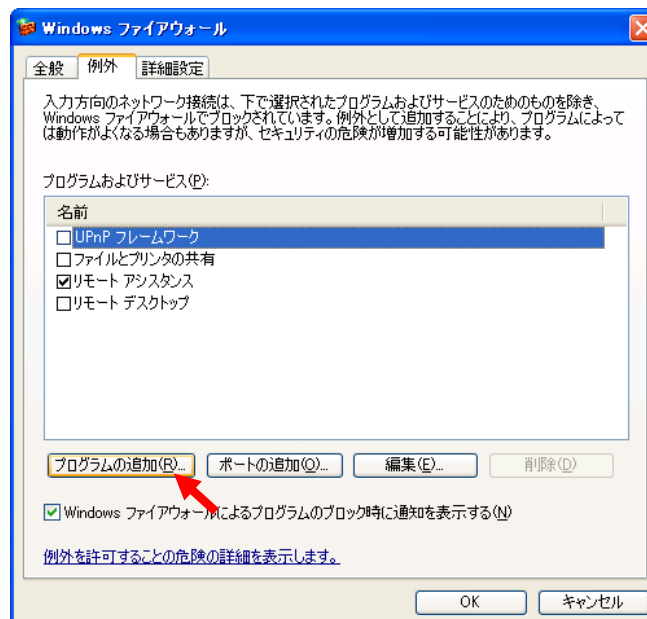
[セキュリティセンター画面例]

- ③ 「例外」タブを選択します。



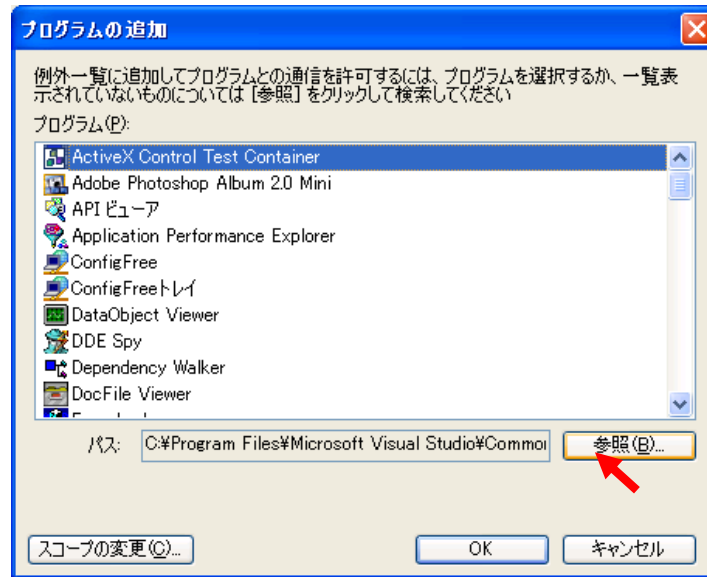
[Windows ファイアウォール「全般」画面例]

- ④ 「プログラムの追加」を選択します。



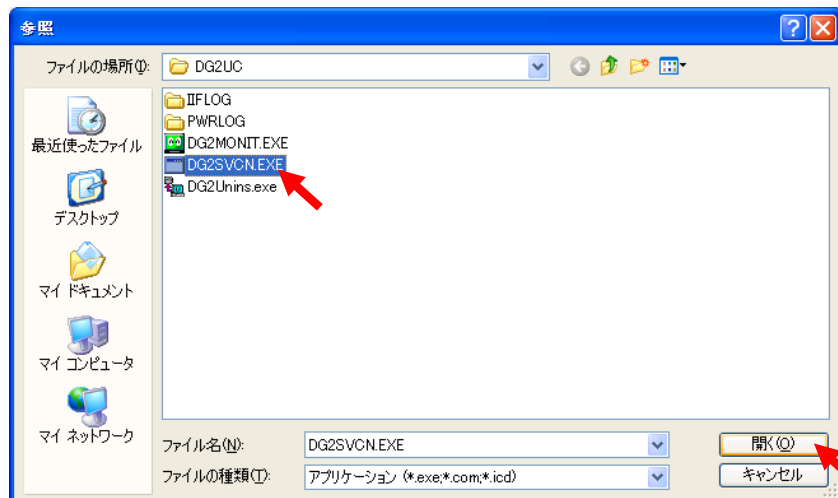
[Windows ファイアウォール「例外」画面例]

⑤「参照」を選択します。



[プログラムの追加画面例]

⑥UPS コントローラをインストールしたフォルダを開き、「DG2SVCN.EXE」を選択し「開く」を選択します。
※デフォルトのインストールフォルダは「C:\Program Files\Power-SOL\DG2UC」となります。



[参照画面例]

⑦プログラムの追加画面の「OK」を選択します。

⑧Windows ファイアウォール画面の「OK」を選択します。

- [Q] 管理者権限以外のユーザで構成情報復元ツール、UPS コントローラ設定ツールを実行したところ、表示は正常に行われているように見えますが、設定データが反映されていない。
- [A] 管理者権限以外のユーザで実行した場合、設定データの反映が正常に行えません。必ず、管理者権限のあるユーザで構成情報復元ツール、UPS コントローラ設定ツールを実行してください。
- [Q] Windows Vista や Windows Server 2008 以降の OS 上の UPS モニタ(コントローラ)および UPS モニタ(メンバ)に対し、警告のカスタマイズ設定およびシャットダウンタイミグ設定でコマンド実行の設定を行ったが、正常に動作していない。
- [A] 設定したコマンドが GUI(グラフィックユーザーインターフェース)を有するかどうか(実行時に GUI を表示するかどうか)を確認してください。
- Windows Vista や Windows Server 2008 以降の OS では GUI を有するコマンド(プログラム)を起動した際に実行有無の確認ダイアログを表示し、確認入力待ち状態となります。
- ここで、「実行」を入力しないとコマンドは実行しません。
- Windows Vista や Windows Server 2008 以降の OS 上の UPS モニタ(コントローラ)および UPS モニタ(メンバ)に対し、警告のカスタマイズ設定およびシャットダウンタイミグ設定でコマンド実行の設定を行う場合は、GUI の無いコマンド(プログラム)を設定してください。
- [Q] Windows Vista や Windows Server 2008 以降の OS 上に UPS モニタ(コントローラ)をインストールし、コンピュータを再起動すると、UPS モニタ(メンバ)の画面が表示される。
- また、Windows Vista や Windows Server 2008 以降の OS 上に UPS モニタ(メンバ)をインストールし、コンピュータを再起動すると、UPS モニタ(コントローラ)の画面が表示される。
- [A] 前回インストールを行った UPS モニタと、今回インストールを行った UPS モニタの構成が異なる場合、Windows Vista や Windows Server 2008 以降の OS ではユーザアカウント制御(UAC)により、前回インストールした UPS モニタのファイルが残る場合があります。
- これにより、誤った画面が表示されます。(UPS モニタのサービスプログラムは正常動作しているため、停電時のシャットダウン動作などには影響ありません。)
- 以下に示すフォルダ名を参考に問題となったコンピュータ上で検索を行い、古いファイルを削除してください。
- ・前回のインストールをデフォルトのフォルダ指定でインストールした場合の削除対象フォルダ
%localappdate%\virtualstore\Program Files\Power-SOL\DG2UC
- ※環境変数%localappdate%は、通常、「c:\Users\[UserName]\AppData\Local」となります。
- 上記フォルダ名の太字部分「Power-SOL\DG2UC」のフォルダを削除してください。
- [Q] Windows 8/Windows Server 2012 上の画面に、ポップアップが表示されない。
- [A] Windows 8/Windows Server 2012 では、UPS モニタ(コントローラ)および UPS モニタ(メンバ)は「デスクトップ・アプリ」として動作するため、デスクトップ画面にポップアップ表示されますがスタート画面には表示されません。

付録 B イベント一覧

UPS モニタ(コントローラ)および UPS モニタ(非ネットワーク)や小型 UPS に接続している UPS モニタ(メンバ)の UPS モニタ画面や電源ログに表示されるメッセージ一覧です。

使用している UPS により、表示されるメッセージに制限があります。

ID は Power-SOL 内部で使用しているものです。

ID	メッセージ	内容	電源ログの警報レベル
0	\$MACHINE はシャットダウン \$MINUTES 分前	N 分後に \$ MACHINE の OS のシャットダウンを開始します	警報 (通知)
1	\$MACHINE は 1 分以内にシャットダウンします	1 分以内に \$ MACHINE の OS のシャットダウンを開始します	警報 (通知)
2	\$MACHINE のシャットダウンはキャンセルされました	\$ MACHINE の電源障害が解決され、OS のシャットダウンをキャンセルしました	注意 (通知)
3	\$MACHINE はシャットダウン中です	\$MACHINE の OS のシャットダウン中です	警報 (通知)
4	UPS コントローラとの通信障害が発生しました	UPS コントローラをインストールしたコンピュータまたは UPS コントローラの電源モニタが起動していないか、LAN が繋がっていません	注意 (発生)
5	UPS コントローラと通信を開始しました	4 の問題が解決しました	注意 (復旧)
6	UPS モニタが起動しました	UPS モニタが起動しました	情報 (通知)
7	UPS モニタが停止しました	UPS モニタが終了しました	情報 (通知)
8	予防メンテナンスの実行時間です	メンテナンススケジュールで指定した日数が経過しました。予防メンテナンスを実行してください	情報 (通知)
9	通信ポートが使用できません	指定した通信ポートが使用されているか、指定が間違っています	注意 (通知)
10	UPS との通信障害が発生しました	UPS と通信できません。通信ケーブルが外れているか、通信ケーブルに異常が発生した可能性があります	注意 (発生)
11	UPS と通信を開始しました	UPS と通信できます 10 の問題が解決しました	注意 (復旧)
12	不明な警報が発生しました	異常な操作が行われました 他のイベント発生後に UPS との通信に異常 (UPS の停止、通信ケーブル外れなど) が発生した可能性があります	注意 (発生)
13	不明な警報が復旧しました	12 の問題が解決しました	注意 (復旧)
14	電源障害(停電)が発生しました	商用電源に停電が発生しました	注意 (発生)
15	電源障害(停電)が復旧しました	14 の問題が解決しました	注意 (復旧)
16	バッテリー容量低下が発生しました	バッテリー電圧が低下しました	注意 (発生)
17	バッテリー容量低下が復旧しました	16 の問題が解決しました	注意 (復旧)
18	バイパス給電中が発生しました	UPS はバイパス運転中です	注意 (発生)
19	バイパス給電中が復旧しました	18 の問題が解決しました	注意 (復旧)
20	バッテリー未接続が発生しました	バッテリーが接続されていません	注意 (発生)
21	バッテリー未接続が復旧しました	20 の問題が解決しました	注意 (復旧)
22	バックフィード 接触器異常が発生しました	バックフィード (電力回生防止リレー) 接続障害が発生しました	注意 (発生)

ID	メッセージ	内容	電源ログの 警報レベル
23	バックフィード接触器異常が復旧しました	22の問題が解決しました	注意 (復旧)
24	バッテリー放電異常が発生しました	バッテリーの放電状態が異常です	注意 (発生)
25	バッテリー放電異常が復旧しました	24の問題が解決しました	注意 (復旧)
26	バッテリーヒューズ断が発生しました	バッテリーヒューズに障害が発生しました	注意 (発生)
27	バッテリーヒューズ断が復旧しました	26の問題が解決しました	注意 (復旧)
28	バッテリー容量低下異常が発生しました	バッテリー電圧の異常低下が発生しました	注意 (発生)
29	バッテリー容量低下異常が復旧しました	28の問題が解決しました	注意 (復旧)
30	直流過電圧が発生しました	インバータへの直流が過電圧です	警報 (発生)
31	直流過電圧が復旧しました	30の問題が解決しました	警報 (復旧)
32	ハイブリッドブレーカ故障が発生しました	ハイブリッドブレーカに障害が発生しました	警報 (発生)
33	ハイブリッドブレーカ故障が復旧しました	32の問題が解決しました	警報 (復旧)
34	バッテリー充電異常が発生しました	バッテリーの充電状態が異常です	注意 (発生)
35	バッテリー充電異常が復旧しました	34の問題が解決しました	注意 (復旧)
36	バッテリー保守要が発生しました	バッテリーに障害が発生しました	注意 (発生)
37	バッテリー保守要が復旧しました	36の問題が解決しました	注意 (復旧)
38	装置内温度異常が発生しました	本体内部が過熱しています	警報 (発生)
39	装置内温度異常が復旧しました	38の問題が解決しました	警報 (復旧)
40	商用電源周波数の上限を逸脱しました	商用電源周波数が定格以上です	注意 (発生)
41	商用電源周波数の上限逸脱から復帰しました	40の問題が解決しました	注意 (復旧)
42	商用電源周波数の下限を逸脱しました	商用電源周波数が定格以下です	注意 (発生)
43	商用電源周波数の下限逸脱から復帰しました	42の問題が解決しました	注意 (復旧)
44	商用電源アース障害が発生しました	商用電源のアース不良が発生しました	注意 (発生)
45	商用電源アース障害が復旧しました	44の問題が解決しました	注意 (復旧)
46	INVヒューズ断が発生しました	インバータのヒューズに障害が発生しました	警報 (発生)
47	INVヒューズ断が復旧しました	46の問題が解決しました	警報 (復旧)
48	INV出力過電圧が発生しました	インバータが過電圧です	警報 (発生)
49	INV出力過電圧が復旧しました	48の問題が解決しました	警報 (復旧)
50	INV温度上昇が発生しました	インバータが過熱しています	警報 (発生)

ID	メッセージ	内容	電源ログの 警報レベル
51	INV 温度上昇が復旧しました	50 の問題が解決しました	警報 (復旧)
52	INV 出力不足電圧が発生しました	インバータの電圧低下が発生しました	警報 (発生)
53	INV 出力不足電圧が復旧しました	52 の問題が解決しました	警報 (復旧)
54	INV 停止指令状態を検出しました	インバータの電源がオフしています	情報 (発生)
55	INV 停止指令状態が解除しました	55 の問題が解決しました	情報 (復旧)
56	発振器障害が発生しました	発振器に障害が発生しました	注意 (発生)
57	発振器障害が復旧しました	56 の問題が解決しました	注意 (復旧)
58	出力過負荷が発生しました	UPS が過負荷状態です	注意 (発生)
59	出力過負荷が復旧しました	58 の問題が解決しました	注意 (復旧)
60	整流器の電源切が検出しました	整流器の電源がオフ状態です	注意 (発生)
61	整流器の電源切が解除しました	60 の問題が解決しました	注意 (復旧)
62	整流器ヒューズ断が発生しました	整流器のヒューズに障害が発生しました	警報 (発生)
63	整流器ヒューズ断が復旧しました	62 の問題が解決しました	警報 (復旧)
64	整流器温度上昇が発生しました	整流器が過熱しています	警報 (発生)
65	整流器温度上昇が復旧しました	64 の問題が解決しました	警報 (復旧)
66	スタティックスイッチ温度上昇が発生しました	スタティックスイッチが過熱しています	警報 (発生)
67	スタティックスイッチ温度上昇が復旧しました	67 の障害が解決しました	警報 (復旧)
68	UPS 無効状態が発生しました	UPS が使用不能状態です	注意 (発生)
69	UPS 無効状態が復旧しました	68 の問題が解決しました	注意 (復旧)
70	入力過電圧が発生しました	商用電源が過電圧です	注意 (発生)
71	入力過電圧が復旧しました	70 の問題が解決しました	注意 (復旧)
72	内部通信異常が発生しました	装置内部で通信異常が発生しました	注意 (発生)
73	内部通信異常が復旧しました	72 の問題が解決しました	注意 (復旧)
74	設定エラーが発生しました	設定内容に誤りがあります	注意 (発生)
75	設定エラーが復旧しました	74 の問題が解決しました	注意 (復旧)
76	直流不足電圧が発生しました	直流出力の電圧が不足しています	警報 (発生)
77	直流不足電圧が復旧しました	76 の問題が解決しました	警報 (復旧)
78	緊急停止が発生しました	緊急停止信号を受け取りました	注意 (発生)

ID	メッセージ	内容	電源ログの 警報レベル
79	緊急停止が復旧しました	78の問題が解決しました	注意 (復旧)
80	フィルタ温度上昇が発生しました	フィルタが過熱しています	警報 (発生)
81	フィルタ温度上昇が復旧しました	80の問題が解決しました	警報 (復旧)
82	充電器温度上昇が発生しました	充電器が過熱しています	警報 (発生)
83	充電器温度上昇が復旧しました	82の問題が解決しました	警報 (復旧)
84	内部バス障害が発生しました	内部バスに問題が発生しました	注意 (発生)
85	内部バス障害が復旧しました	84の問題が解決しました	注意 (復旧)
86	INV 故障が発生しました	インバータに問題が発生しました	警報 (発生)
87	INV 故障が復旧しました	86の問題が解決しました	警報 (復旧)
88	内部電源障害が発生しました	内部電源に問題が発生しました	警報 (発生)
89	内部電源障害が復旧しました	88の問題が解決しました	警報 (復旧)
90	商用電源ニュートラル障害が発生しました	商用電源に問題が発生しました	注意 (発生)
91	商用電源ニュートラル障害が復旧しました	90の問題が解決しました	注意 (復旧)
92	出力電圧異常が発生しました	出力電圧に問題が発生しました	警報 (発生)
93	出力電圧異常が復旧しました	92の問題が解決しました	警報 (復旧)
94	出力障害が発生しました	出力電圧等に問題が発生しました	警報 (発生)
95	出力障害が復旧しました	94の問題が解決しました	警報 (復旧)
96	並列 PullChain 異常が発生しました	パラレルバスに問題が発生しました	注意 (発生)
97	並列 PullChain 異常が復旧しました	96の問題が解決しました	注意 (復旧)
98	入力接地不良が発生しました	入力接地状態が異常です	注意 (発生)
99	入力接地不良が復旧しました	98の問題が解決しました	注意 (復旧)
100	整流器故障が発生しました	整流器に問題が発生しました	警報 (発生)
101	整流器故障が復旧しました	100の問題が解決しました	警報 (復旧)
102	ACSW 故障が発生しました	スタティックスイッチに問題が発生しました	警報 (発生)
103	ACSW 故障が復旧しました	102の問題が解決しました	警報 (復旧)
104	TRAFO 障害が発生しました	TRAFO の問題が発生しました	警報 (発生)
105	TRAFO 障害が復旧しました	104の問題が解決しました	警報 (復旧)
106	非同期状態が発生しました	非同期状態を検出しました	注意 (発生)

ID	メッセージ	内容	電源ログの 警報レベル
107	非同期状態が復旧しました	106の問題が解決しました	注意 (復旧)
108	内部電圧エラーが発生しました	内部電圧に問題が発生しました	注意 (発生)
109	内部電圧エラーが復旧しました	108の問題が解決しました	注意 (復旧)
110	整流器入力過電流が発生しました	整流器に定格以上の電流が流れています	警報 (発生)
111	整流器入力過電流が復旧しました	110の問題が解決しました	警報 (復旧)
112	INV 出力過電流が発生しました	インバータに定格以上の電流が流れています	警報 (発生)
113	INV 出力過電流が復旧しました	112の問題が解決しました	警報 (復旧)
114	充電器故障が発生しました	充電器に問題が発生しました	警報 (発生)
115	充電器故障が復旧しました	114の問題が解決しました	警報 (復旧)
116	出力過電流が発生しました	出力電流が定格以上です	警報 (発生)
117	出力過電流が復旧しました	116の問題が解決しました	警報 (復旧)
118	UPS 停止寸前が発生しました	UPS が停止寸前です	警報 (発生)
119	UPS 停止寸前が復旧しました	118の問題が解決しました	警報 (復旧)
120	バッテリー過電圧が発生しました	バッテリーに定格以上の電圧が流れています	警報 (発生)
121	バッテリー過電圧が復旧しました	120の問題が解決しました	警報 (復旧)
122	バッテリー起動状態になりました	バッテリー起動状態を検出しました	情報 (発生)
123	バッテリー起動状態が解除しました	122の問題が解決しました	情報 (復旧)
124	バッテリーテスト失敗が発生しました	バッテリーテストに失敗しました	注意 (発生)
125	バッテリーテスト失敗が復旧しました	124の問題が解決しました	注意 (復旧)
126	ヒューズ断が発生しました	ヒューズに問題が発生しました	警報 (発生)
127	ヒューズ断が復旧しました	126の問題が解決しました	警報 (復旧)
128	ファン故障が発生しました	ファンに問題が発生しました	注意 (発生)
129	ファン故障が復旧しました	128の問題が解決しました	注意 (復旧)
130	トランス温度異常が発生しました	トランスが過熱してしています	警報 (発生)
131	トランス温度異常が復旧しました	130の問題が解決しました	警報 (復旧)
132	UPS キャビネットオープンが発生しました	UPS キャビネットが開いています	注意 (発生)
133	UPS キャビネットオープンが復旧しました	132の問題が解決しました	注意 (復旧)
134	UPS 停止前通知が発生しました	UPS があと少しで停止します	注意 (発生)

ID	メッセージ	内容	電源ログの 警報レベル
135	UPS 停止前通知が復旧しました	134 の問題が解決しました	注意 (復旧)
136	トランススタップ スイッチ障害が発生しました	トランススタップスイッチに問題が発生しました	警報 (発生)
137	トランススタップ スイッチ障害が復旧しました	136 の問題が解決しました	警報 (復旧)
138	出力過電圧が発生しました	出力電圧が定格以上です	警報 (発生)
139	出力過電圧が復旧しました	138 の問題が解決しました	警報 (復旧)
140	出力不足電圧が発生しました	出力電圧が定格以下です	警報 (発生)
141	出力不足電圧が復旧しました	140 の問題が解決しました	警報 (復旧)
142	負荷短絡が発生しました	出力短絡の問題が発生しました	警報 (発生)
143	負荷短絡が復旧しました	142 の問題が解決しました	警報 (復旧)
144	バッテリーは満充電ではありません	バッテリーの充電が充分ではありません	情報 (発生)
145	バッテリー充電が完了しました	バッテリーの充電が完了しました	情報 (復旧)
200	UPS コントローラが運用を停止しました	UPS コントローラのコンピュータが停止しています	情報 (通知)
201	UPS ワークグループ コントローラが運用を停止しました	UPS ワークグループコントローラのコンピュータが停止しています	情報 (通知)
202	UPS ドメインコントローラが運用を停止しました	UPS ドメインコントローラのコンピュータが停止しています	情報 (通知)
203	UPS ステーションコントローラが運用を停止しました	UPS ステーションのコンピュータが停止しています	情報 (通知)
204	スケジュールされたシャットダウンがあと \$MINUTES 分で実行されます	スケジュール設定を行っている場合に、スケジュールシャットダウンが実行される 5 分前から表示されます	情報 (通知)
205	負荷セグメント \$SEGMENT のスケジュールされたシャットダウンがあと \$MINUTES 分で実行されます	負荷セグメント毎にスケジュール設定を行っている場合に、スケジュールシャットダウンが実行される 5 分前から表示されます	情報 (通知)
206	スケジュールされたシステム シャットダウンはキャンセルされました	スケジュール設定のカウントダウン中にデフォルトに戻す操作をした場合などに表示されます	情報 (通知)
207	負荷セグメント \$SEGMENT のスケジュールされたシャットダウンはキャンセルされました	負荷セグメント毎にスケジュール設定のカウントダウン中にデフォルトに戻す操作をした場合などに表示されます	情報 (通知)
208	警告: シャットダウン処理が完了しました	停電などによるシャットダウン開始時などに表示されます	情報 (通知)
209	警告: システム シャットダウンは完了しました... 電源を切断します	停電などによるシャットダウン処理終了時に表示されます	情報 (通知)
210	警告: シャットダウン中にシステム エラーが発生しました	停電などによるシャットダウン処理中にシステムエラーが発生した場合に表示されます	情報 (通知)
211	UPS コントローラが起動しました	UPS コントローラが運用を開始しました	情報 (通知)
213	UPS ドメインモタが起動しました	UPS ドメインコントローラが運用を開始しました	情報 (通知)
215	システムスタンバイになりました	使用しているマシンがシステムスタンバイになりました	情報 (通知)
216	システムスタンバイから復帰しました	使用しているマシンがシステムスタンバイから復帰しました	情報 (通知)
217	コントローラ側でシャットダウン管理時間になりました	UPS コントローラ側でアプリケーション終了時間または、システムダウン時間になりました。	情報 (通知)
218	コントローラ側のシャットダウン管理時間が終了しました	UPS コントローラ側でシステムダウン時間が終了しました。	情報 (通知)

ID	メッセージ	内容	電源ログの 警報レベル
220	UPS グループ \$MACHINE との通信障害が発生しました	UPS グループで通信障害が発生しました	情報 (発生)
221	UPS グループ \$MACHINE との通信障害が復旧しました	UPS グループで通信障害が復旧しました	情報 (復旧)
222	UPS ドメイン \$MACHINE との通信障害が発生しました	UPS ドメインとの通信障害が発生しました	情報 (発生)
223	UPS ドメイン \$MACHINE との通信障害が復旧しました	UPS ドメインとの通信障害が復旧しました	情報 (復旧)
230	負荷セグメント \$SEGMENT は \$MINUTES 分後に出力停止します	Networ Agent Card が停電などを検出した場合に表示されます	注意 (通知)
231	負荷セグメント \$SEGMENT の出力停止はキャンセルされました	停電などの障害が復旧し、出力停止動作がキャンセルした時に表示されます。	注意 (通知)
232	負荷セグメント \$SEGMENT のスケジュールされた出力停止が \$MINUTES 分で実行されます	Network Agent Card にスケジュール設定を行っている場合、スケジュールシャットダウンが実施される 5 分前から表示されます。	注意 (通知)
233	負荷セグメント \$SEGMENT のスケジュールによる出力停止がキャンセルされました	スケジュール設定のカウントダウン中にデフォルトに戻す操作をした場合などに表示されます	注意 (通知)
234	負荷セグメント \$SEGMENT が出力停止しました	Network Agent Card が負荷セグメント \$SEGMENT の出力停止を実行した場合に表示されます。	注意 (通知)
235	負荷セグメント \$SEGMENT が出力開始しました	Network Agent Card が負荷セグメント \$SEGMENT の出力開始を実行した場合に表示されます。	注意 (通知)
236	負荷セグメントは出力停止中	UPS モニタ (メンバ) 起動時に UPS コントローラ側の UPS の負荷セグメントは出力していません。	注意 (通知)
237	負荷セグメントは出力開始中	UPS モニタ (メンバ) 起動時に UPS コントローラ側の UPS の負荷セグメントは出力しています。	注意 (通知)
250	UPS コントローラがアンインストールされました	UPS コントローラがアンインストールされました	情報 (通知)
251	UPS コントローラが再インストールされました	UPS コントローラが再インストールされました	情報 (通知)
252	UPS ドメインコントローラがアンインストールされました	UPS ドメインコントローラがアンインストールされました	情報 (通知)
253	UPS ドメインコントローラが再インストールされました	UPS ドメインコントローラが再インストールされました	情報 (通知)
260	**** ログファイルはユーザによってクリアされました ****	電源ログをクリアした際に表示されます	情報 (通知)
265	UPS コントローラが設定されていません。UPS コントローラを設定してください。	UPS モニタ (メンバ) で UPS モニタ (コントローラ) が設定されていない場合に表示されます。UPS コントローラ設定ツールで UPS モニタ (コントローラ) を設定してください。	注意 (通知)
270	構成情報の更新が完了しました	構成情報の更新完了時に表示されます	情報 (通知)
271	コンソールより UPS の停止指示を実行しました	Network Agent Card の telnet 機能を使用して、UPS の出力停止を実行した場合に表示されます	情報 (通知)
272	コンソールより負荷セグメント \$SEGMENT の停止を実行しました	Network Agent Card の telnet 機能を使用して、負荷セグメント \$SEGMENT の停止指示を実行した場合に表示されます	情報 (通知)
273	コンソールより UPS の給電開始を実行しました	Network Agent Card の telnet 機能を使用して、UPS の給電指示を実行した場合に表示されます	情報 (通知)
274	コンソールより負荷セグメント \$SEGMENT の給電開始を実行しました	Network Agent Card の telnet 機能を使用して、負荷セグメント \$SEGMENT の給電指示を実行した場合に表示されます	情報 (通知)
280	AgentCard 電池交換予告が発生しました	Network Agent Card に搭載している電池の寿命が近づいた場合に表示されます	情報 (発生)
281	AgentCard 電池交換予告が復旧しました	Network Agent Card に搭載している電池を交換した場合に表示されます	情報 (復旧)
282	AgentCard System Fail が発生しました	Network Agent Card のシステムエラーが発生した場合に表示されます	注意 (発生)

ID	メッセージ	内容	電源ログの 警報レベル
283	AgentCard System Fail が復旧しました	Network Agent Card のシステムエラーが復旧した場合に表示されます	注意 (復旧)
290	UPS ~ AgentCard 間の通信異常が発生しました	UPS 本体と Network Agent Card 間の通信異常が発生しました	注意 (通知)
291	UPS ~ AgentCard 間の通信異常が復旧しました	UPS 本体と Network Agent Card 間の通信異常が発生しました	注意 (通知)
292	ホスト名が名前解決できません。	ホスト名が名前解決に失敗した場合に表示されます。ホスト名の名前解決ができるネットワーク環境か、ネットワーク管理者に確認してください。	注意 (通知)
302	INV 出力周波数異常が発生しました	インバータ出力周波数異常が発生しました	警報 (発生)
303	バースト過電圧が発生しました	バースト過電圧が発生しました	注意 (発生)
304	バースト不足電圧が発生しました	バースト不足電圧が発生しました	注意 (発生)
305	バースト周波数異常が発生しました	バースト周波数異常が発生しました	注意 (発生)
307	入力不足電圧が発生しました	交流入力不足電圧が発生しました	注意 (発生)
308	入力周波数異常が発生しました	交流入力周波数異常が発生しました	注意 (発生)
311	出力周波数異常(上限/下限)が発生しました	出力周波数異常が発生しました	警報 (発生)
313	遠隔バースト切換状態になりました	遠隔バースト切換状態になりました	情報 (発生)
314	カスタマイズ警報 6 が発生しました	カスタマイズ警報 6 が発生しました	注意 (発生)
315	カスタマイズ警報 5 が発生しました	カスタマイズ警報 5 が発生しました	注意 (発生)
316	設定エラーが発生しました	設定エラーが発生しました	注意 (発生)
317	EG 運転信号受信状態になりました	EG 運転信号を受信しました	情報 (通知)
318	バッテリー入力用マグネット異常が発生しました	バッテリー入力用マグネット異常が発生しました	注意 (発生)
319	制御電源異常が発生しました	制御電源異常が発生しました	注意 (発生)
322	充電器制御電源異常が発生しました	充電器制御電源異常が発生しました	警報 (発生)
323	充電器過電圧/過電流が発生しました	充電器過電圧(過電流)が発生しました	警報 (発生)
332	バッテリー接続異常が発生しました	バッテリー接続異常が発生しました	警報 (発生)
335	初充電不能になりました	初充電不能になりました	警報 (発生)
337	アナログ基板基準電圧異常が発生しました	アナログ基板基準電圧異常が発生しました	警報 (発生)
338	MCB 未調整が発生しました	MCB 未調整状態を検出しました	警報 (発生)
339	整流器未調整が発生しました	整流器未調整状態を検出しました	注意 (発生)
340	出力未調整が発生しました	出力未調整状態を検出しました	注意 (発生)
341	INV 未調整が発生しました	INV 未調整状態を検出しました	注意 (発生)
342	直流電圧未調整が発生しました	直流電圧未調整状態を検出しました	注意 (発生)

ID	メッセージ	内容	電源ログの 警報レベル
343	出力電流未調整が発生しました	出力電流未調整状態を検出しました	注意 (発生)
344	整流器電流未調整が発生しました	整流器電流未調整状態を検出しました	注意 (発生)
345	バッテリー電流未調整が発生しました	バッテリー電流未調整状態を検出しました	注意 (発生)
346	INV 始動/停止操作不能が発生しました	INV 始動/停止操作不能を検出しました	注意 (発生)
347	バッテリー電流限界が発生しました	バッテリー電流限界状態を検出しました	警報 (発生)
348	INV 始動異常が発生しました	INV 始動失敗を検出しました	警報 (発生)
349	AD 変換異常が発生しました	AD 変換異常が発生しました	警報 (発生)
351	バッテリー地絡が発生しました	バッテリー地絡を検出しました	警報 (発生)
352	充電器同期待ちが発生しました	充電器同期待ち状態を検出しました	注意 (発生)
353	不揮発性 RAM 異常が発生しました	不揮発性 RAM 異常が発生しました	警報 (発生)
354	AD 変換タイムアウトが発生しました	AD 変換タイムアウトを検出しました	警報 (発生)
357	電源障害(入力異常)が発生しました	電源障害 (入力電圧低下) が発生しました	注意 (発生)
360	常時充電中状態になりました	常時充電中状態になりました	情報 (発生)
361	断切換状態になりました	断切換状態になりました	情報 (発生)
362	検出部異常が発生しました	検出部異常が発生しました	警報 (発生)
364	整流器自己診断異常が発生しました	整流器自己診断異常が発生しました	注意 (発生)
365	EEPROM 異常が発生しました	EEPROM 異常が発生しました	警報 (発生)
366	整流器 EPROM 異常が発生しました	整流器 EPROM 異常が発生しました	警報 (発生)
367	入力ライン電圧不足が発生しました	入力ライン電圧不足が発生しました	注意 (発生)
369	制御電源温度異常が発生しました	制御電源温度異常が発生しました	警報 (発生)
370	制御電源故障が発生しました	制御電源故障が発生しました	警報 (発生)
371	5V 電源故障が発生しました	5V 電源故障が発生しました	警報 (発生)
372	±12V 電源故障が発生しました	±12V 電源故障が発生しました	警報 (発生)
373	ヒートシンク温度異常が発生しました	ヒートシンク温度異常が発生しました	警報 (発生)
374	ヒートシンク温度センサ異常が発生しました	ヒートシンク温度センサ異常が発生しました	注意 (発生)
375	整流器過負荷が発生しました	整流器過負荷が発生しました	警報 (発生)
376	整流器故障割込み異常が発生しました	整流器故障割込み異常が発生しました	警報 (発生)
377	整流器コンデンサ異常が発生しました	整流器コンデンサ異常が発生しました	警報 (発生)

ID	メッセージ	内容	電源ログの 警報レベル
378	INVプログラム異常が発生しました	INVプログラム異常が発生しました	警報 (発生)
379	INV 制御基板自己診断異常が発生しました	INV 制御基板自己診断異常が発生しました	警報 (発生)
380	INV AD 変換自己診断異常が発生しました	INV AD 変換自己診断異常が発生しました	注意 (発生)
381	INV RAM 自己診断異常が発生しました	INV RAM 自己診断異常が発生しました	警報 (発生)
382	EEPROMチェックサム異常が発生しました	EEPROM チェックサム異常が発生しました	警報 (発生)
383	プログラムチェックサム異常が発生しました	プログラムチェックサム異常が発生しました	警報 (発生)
384	INV CPU 自己診断異常が発生しました	INV CPU 自己診断異常が発生しました	警報 (発生)
385	ネットワーク通信異常が発生しました	ネットワーク通信異常が発生しました	注意 (発生)
386	UPS 制御基板異常が発生しました	フロントパネル自己診断異常が発生しました	警報 (発生)
387	EEPROM 確証異常が発生しました	EEPROM 確証異常が発生しました	警報 (発生)
388	出力過電圧テスト失敗が発生しました	出力過電圧テスト失敗が発生しました	注意 (発生)
389	出力過電圧が発生しました	出力過電圧が発生しました	警報 (発生)
390	入力相回転異常が発生しました	入力相回転異常が発生しました	注意 (発生)
391	INV ランプアップテスト異常が発生しました	INV ランプアップテスト異常が発生しました	注意 (発生)
393	INV 始動指令状態になりました	INV 始動指令状態になりました	情報 (発生)
394	バイパス切替命令状態になりました	バイパス切替命令状態になりました	情報 (発生)
395	バイパスからの復帰命令状態になりました	バイパスからの復帰命令状態になりました	情報 (発生)
396	自動モード命令状態になりました	自動モード命令状態になりました	情報 (発生)
397	緊急シャットダウン命令状態になりました	緊急シャットダウン命令状態になりました	情報 (発生)
398	セットアップスイッチオープン状態になりました	セットアップスイッチオープン状態になりました	情報 (発生)
399	INV 出力過電圧(割込)が発生しました	INV 出力過電圧(割込)が発生しました	警報 (発生)
400	INV 出力不足電圧(割込)が発生しました	INV 出力不足電圧(割込)が発生しました	警報 (発生)
401	瞬時直流/交流過電圧(割込)が発生しました	瞬時直流/交流過電圧(割込)が発生しました	警報 (発生)
402	瞬時過電流 1 が発生しました	瞬時過電流 1 が発生しました	注意 (発生)
403	瞬時過電流 2 が発生しました	瞬時過電流 2 が発生しました	注意 (発生)
404	瞬時過電流 3 が発生しました	瞬時過電流 3 が発生しました	注意 (発生)
405	バイパス切替不可が発生しました	バイパス切替不可が発生しました	注意 (発生)
409	バイパスブレーカ開放状態になりました	バイパスブレーカ開放状態になりました	情報 (発生)

ID	メッセージ	内容	電源ログの 警報レベル
410	不明な警報(110)が発生しました	Power-SOL に登録されていない警報が発生しました	注意 (発生)
411	MCCB トリップ が発生しました	MCCB トリップ が発生しました	警報 (発生)
412	制御電源ヒューズ 異常が発生しました	制御電源ヒューズ 異常が発生しました	警報 (発生)
413	直流ヒューズ 異常が発生しました	直流ヒューズ 異常が発生しました	警報 (発生)
414	バースヒューズ 異常が発生しました	バースヒューズ 異常が発生しました	警報 (発生)
415	制御電源ヒューズ 異常 2 が発生しました	制御電源ヒューズ 異常 2 が発生しました	注意 (発生)
416	不明な警報(116)が発生しました	Power-SOL に登録されていない警報が発生しました	注意 (発生)
417	INV 出力直流成分異常が発生しました	INV 出力直流成分異常が発生しました	警報 (発生)
418	不明な警報(118)が発生しました	Power-SOL に登録されていない警報が発生しました	注意 (発生)
419	バース相回転異常が発生しました	バース相回転異常が発生しました	注意 (発生)
420	並列 CAN 異常が発生しました	並列 CAN 異常が発生しました	警報 (発生)
422	並列 INV 異常が発生しました	並列 INV 異常が発生しました	警報 (発生)
423	並列 INV 異常が発生しました	並列 INV 異常が発生しました	注意 (発生)
424	不明な警報(124)が発生しました	Power-SOL に登録されていない警報が発生しました	注意 (発生)
425	不明な警報(125)が発生しました	Power-SOL に登録されていない警報が発生しました	注意 (発生)
427	INV ヒューズ 異常が発生しました	INV ヒューズ 異常が発生しました	警報 (発生)
428	RTCT ヒューズ 異常が発生しました	RTCT ヒューズ 異常が発生しました	注意 (発生)
429	直流回路放電完了状態になりました	直流回路放電完了状態になりました	情報 (発生)
430	不明な警報(130)が発生しました	Power-SOL に登録されていない警報が発生しました	注意 (発生)
431	内部同期状態になりました	内部同期状態になりました	情報 (発生)
432	並列運転容量不足が発生しました	並列運転容量不足が発生しました	注意 (発生)
433	母線同期不可が発生しました	母線同期不可が発生しました	注意 (発生)
434	RECT ヒューズ 異常が発生しました	RECT ヒューズ 異常が発生しました	注意 (発生)
435	不明な警報(135)が発生しました	Power-SOL に登録されていない警報が発生しました	注意 (発生)
436	オートリターン動作状態になりました	オートリターン動作状態になりました	情報 (発生)
437	出力ブレーカ開放が発生しました	出力ブレーカ開放が発生しました	注意 (発生)
438	制御電源 ON 状態になりました	制御電源 ON 状態になりました	情報 (発生)
439	INV 運転状態になりました	INV 運転状態になりました	情報 (発生)

ID	メッセージ	内容	電源ログの 警報レベル
440	整流器運転状態になりました	整流器運転状態になりました	情報 (発生)
441	バース運転状態になりました	バース運転状態になりました	情報 (発生)
442	並列バース容量不足が発生しました	並列バース容量不足が発生しました	注意 (発生)
443	保守バース給電が発生しました	保守バース給電が発生しました	注意 (発生)
444	総合出力あり状態になりました	総合出力あり状態になりました	情報 (発生)
445	不明な警報(145)が発生しました	Power-SOLに登録されていない警報が発生しました	注意 (発生)
446	CPU 異常が発生しました	CPU 異常が発生しました	警報 (発生)
447	不明な警報(147)が発生しました	Power-SOLに登録されていない警報が発生しました	注意 (発生)
448	不明な警報(148)が発生しました	Power-SOLに登録されていない警報が発生しました	注意 (発生)
450	バッテリー充電中状態になりました	バッテリー充電中状態になりました	情報 (発生)
451	バッテリー非充電が発生しました	バッテリー非充電が発生しました	注意 (発生)
452	バッテリー寿命が発生しました	バッテリー寿命が発生しました	注意 (発生)
453	不明な警報(153)が発生しました	Power-SOLに登録されていない警報が発生しました	注意 (発生)
454	不明な警報(154)が発生しました	Power-SOLに登録されていない警報が発生しました	注意 (発生)
455	不明な警報(155)が発生しました	Power-SOLに登録されていない警報が発生しました	注意 (発生)
456	並列運転状態になりました	並列運転状態になりました	情報 (発生)
457	切換異常が発生しました	切換異常が発生しました	警報 (発生)
458	制御電源 OFF 状態になりました	制御電源 OFF 状態になりました	情報 (発生)
459	過負荷レベル1が発生しました	過負荷レベル1が発生しました	注意 (発生)
460	過負荷レベル1(第2相)が発生しました	過負荷レベル1(第2相)が発生しました	注意 (発生)
461	過負荷レベル1(第3相)が発生しました	過負荷レベル1(第3相)が発生しました	注意 (発生)
462	過負荷レベル2が発生しました	過負荷レベル2が発生しました	注意 (発生)
463	過負荷レベル2(第2相)が発生しました	過負荷レベル2(第2相)が発生しました	注意 (発生)
464	過負荷レベル2(第3相)が発生しました	過負荷レベル2(第3相)が発生しました	注意 (発生)
465	過負荷レベル3が発生しました	過負荷レベル3が発生しました	注意 (発生)
466	過負荷レベル3(第2相)が発生しました	過負荷レベル3(第2相)が発生しました	注意 (発生)
467	過負荷レベル3(第3相)が発生しました	過負荷レベル3(第3相)が発生しました	注意 (発生)
468	バッテリー運転が発生しました	バッテリー運転が発生しました	注意 (発生)

ID	メッセージ	内容	電源ログの 警報レベル
470	負荷異常が発生しました	負荷異常が発生しました	注意 (発生)
471	INV 給電中状態になりました	INV 給電中状態になりました	情報 (発生)
472	遠方始動指令状態になりました	遠方始動指令状態になりました	情報 (発生)
473	遠方停止指令状態になりました	遠方停止指令状態になりました	情報 (発生)
474	バッテリー電圧低下停止になりました	バッテリー電圧低下停止になりました	警報 (発生)
475	自動運転機能有効状態になりました	自動運転機能有効状態になりました	情報 (発生)
476	ソフトウェア非互換性を検出しました	ソフトウェア非互換性を検出しました	注意 (発生)
477	INV 温度変化異常が発生しました	INV 温度変化異常が発生しました	注意 (発生)
479	並列運転操作状態になりました	並列運転操作状態になりました	情報 (発生)
480	バイパス同期中状態になりました	バイパス同期中状態になりました	情報 (発生)
481	非同期が発生しました	非同期が発生しました	注意 (発生)
482	INV 遅延始動状態になりました	INV 遅延始動状態を検出しました	情報 (発生)
483	充電器遅延始動状態になりました	充電器遅延始動状態になりました	情報 (発生)
484	バッテリー運転時間超過が発生しました	バッテリー運転時間超過が発生しました	警報 (発生)
485	バイパスブレイク投入状態になりました	バイパスブレイク投入状態になりました	情報 (発生)
486	オートリターンが発生しました	オートリターンが発生しました	注意 (発生)
487	出力同期中状態になりました	出力同期中状態になりました	情報 (発生)
488	バイパス異常が発生しました	バイパス異常が発生しました	警報 (発生)
489	自動停止命令実行状態になりました	自動停止命令実行状態になりました	情報 (発生)
490	自動始動命令実行状態になりました	自動始動命令実行状態になりました	情報 (発生)
496	出力電圧減衰状態になりました	出力電圧減衰状態になりました	情報 (発生)
497	出力電圧増幅状態になりました	出力電圧増幅状態になりました	情報 (発生)
498	不明な警報(198)が発生しました	Power-SOL に登録されていない警報が発生しました	注意 (発生)
502	周囲温度低下を検出しました	周囲温度低下を検出しました	注意 (発生)
503	周囲温度上昇を検出しました	周囲温度上昇を検出しました	注意 (発生)
504	保守試験中状態になりました	保守試験中状態になりました	情報 (発生)
508	バッテリー充電不可を検出しました	バッテリー充電不可を検出しました	注意 (発生)
509	不明な警報(209)が発生しました	Power-SOL に登録されていない警報が発生しました	注意 (発生)

ID	メッセージ	内容	電源ログの 警報レベル
510	不明な警報(210)が発生しました	Power-SOL に登録されていない警報が発生しました	注意 (発生)
511	不明な警報(211)が発生しました	Power-SOL に登録されていない警報が発生しました	注意 (発生)
512	不明な警報(212)が発生しました	Power-SOL に登録されていない警報が発生しました	注意 (発生)
513	不明な警報(213)が発生しました	Power-SOL に登録されていない警報が発生しました	注意 (発生)
514	不明な警報(214)が発生しました	Power-SOL に登録されていない警報が発生しました	注意 (発生)
515	不明な警報(215)が発生しました	Power-SOL に登録されていない警報が発生しました	注意 (発生)
516	不明な警報(216)が発生しました	Power-SOL に登録されていない警報が発生しました	注意 (発生)
517	入力ブレーカ異常が発生しました	入力ブレーカ異常が発生しました	注意 (発生)
518	不明な警報(218)が発生しました	Power-SOL に登録されていない警報が発生しました	注意 (発生)
519	オートキャブレーション失敗が発生しました	オートキャブレーション失敗が発生しました	注意 (発生)
520	選択遮断状態になりました	選択遮断状態になりました	情報 (発生)
521	NV 動作が発生しました	NV 動作が発生しました	情報 (発生)
522	停止中有電圧異常が発生しました	停止中有電圧異常が発生しました	警報 (発生)
523	整流器温度上昇が発生しました	整流器温度上昇が発生しました	警報 (発生)
524	EEPROM データエラーが発生しました	EEPROM データエラーが発生しました	警報 (発生)
525	並列冗長過負荷が発生しました	並列冗長過負荷が発生しました	注意 (発生)
526	異電源同時供給が発生しました	異電源同時供給が発生しました	警報 (発生)
527	入力電流レベル1が発生しました	入力電流レベル1が発生しました	注意 (発生)
528	入力電流レベル2が発生しました	入力電流レベル2が発生しました	警報 (発生)
529	HE 給電状態になりました	HE 給電状態になりました	情報 (発生)
602	INV 出力周波数異常が復旧しました	INV 出力周波数異常が復旧しました	警報 (復旧)
603	バス過電圧が復旧しました	バス過電圧が復旧しました	注意 (復旧)
604	バス不足電圧が復旧しました	バス不足電圧が復旧しました	注意 (復旧)
605	バス周波数異常が復旧しました	バス周波数異常が復旧しました	注意 (復旧)
607	入力不足電圧が復旧しました	入力不足電圧が復旧しました	注意 (復旧)
608	入力周波数異常が復旧しました	交流入力周波数異常が復旧しました	注意 (復旧)
611	出力周波数異常(上限/下限)が復旧しました	出力周波数異常が復旧しました	警報 (復旧)
613	遠隔バス切換状態が解除しました	遠隔バス切換状態が解除しました	情報 (復旧)

ID	メッセージ	内容	電源ログの 警報レベル
614	カスタマイズ 警報 6 が復旧しました	カスタマイズ 警報 6 が復旧しました	注意 (復旧)
615	カスタマイズ 警報 5 が復旧しました	カスタマイズ 警報 5 が復旧しました	注意 (復旧)
616	設定エラーが復旧しました	設定エラーが復旧しました	注意 (復旧)
617	EG 運転信号受信状態が解除しました	EG 運転信号が解除しました	情報 (通知)
618	バッテリー入力用マグネット異常が復旧しました	バッテリー入力用マグネット異常が復旧しました	注意 (復旧)
619	制御電源異常が復旧しました	制御電源異常が復旧しました	注意 (復旧)
622	充電器制御電源異常が復旧しました	充電器制御電源異常が復旧しました	警報 (復旧)
623	充電器過電圧/過電流が復旧しました	充電器過電圧 (過電流) が復旧しました	警報 (復旧)
632	バッテリー接続異常が復旧しました	バッテリー接続異常が復旧しました	警報 (復旧)
635	初充電不能が解除しました	初充電不能が解除しました	警報 (復旧)
637	アノカ 基板基準電圧異常が復旧しました	アノカ 基板基準電圧異常が復旧しました	警報 (復旧)
638	MCB 未調整が復旧しました	MCB 未調整が復旧しました	警報 (復旧)
639	整流器未調整が復旧しました	整流器未調整が復旧しました	注意 (復旧)
640	出力未調整が復旧しました	出力未調整が復旧しました	注意 (復旧)
641	INV 未調整が復旧しました	INV 未調整が復旧しました	注意 (復旧)
642	直流電圧未調整が復旧しました	直流電圧未調整が復旧しました	注意 (復旧)
643	出力電流未調整が復旧しました	出力電流未調整が復旧しました	注意 (復旧)
644	整流器電流未調整が復旧しました	整流器電流未調整が復旧しました	注意 (復旧)
645	バッテリー電流未調整が復旧しました	バッテリー電流未調整が復旧しました	注意 (復旧)
646	初充電不能が解除しました	初充電不能が解除しました	注意 (復旧)
647	バッテリー電流限界が復旧しました	バッテリー電流限界が復旧しました	警報 (復旧)
648	INV 始動異常が復旧しました	INV 始動異常が復旧しました	警報 (復旧)
649	AD 変換異常が復旧しました	AD 変換異常が復旧しました	警報 (復旧)
651	バッテリー地絡が復旧しました	バッテリー地絡が復旧しました	警報 (復旧)
652	充電器同期待ちが復旧しました	充電器同期待ちが復旧しました	注意 (復旧)
653	不揮発性 RAM 異常が復旧しました	不揮発性 RAM 異常が復旧しました	警報 (復旧)
654	AD 変換タイムアウトが復旧しました	AD 変換タイムアウトが復旧しました	注意 (復旧)
657	電源障害(入力異常)が復旧しました	電源障害(入力異常)が復旧しました	注意 (復旧)

ID	メッセージ	内容	電源ログの 警報レベル
660	常時充電中状態が解除しました	常時充電中状態が解除しました	情報 (復旧)
661	断切换状態が解除しました	断切换状態が解除しました	情報 (復旧)
662	検出部異常が復旧しました	検出部異常が復旧しました	警報 (復旧)
664	整流器自己診断異常が復旧しました	整流器自己診断異常が復旧しました	注意 (復旧)
665	EEPROM 異常が復旧しました	EEPROM 異常が復旧しました	警報 (復旧)
666	整流器 EPROM 異常が復旧しました	整流器 EPROM 異常が復旧しました	警報 (復旧)
667	入力ライン電圧不足が復旧しました	入力ライン電圧不足が復旧しました	注意 (復旧)
669	制御電源温度異常が復旧しました	制御電源温度異常が復旧しました	警報 (復旧)
670	制御電源故障が復旧しました	制御電源故障が復旧しました	警報 (復旧)
671	5V 電源故障が復旧しました	5V 電源故障が復旧しました	警報 (復旧)
672	±12V 電源故障が復旧しました	±12V 電源故障が復旧しました	警報 (復旧)
673	ヒートシンク温度異常が復旧しました	ヒートシンク温度異常が復旧しました	警報 (復旧)
674	ヒートシンク温度センサ異常が復旧しました	ヒートシンク温度センサ異常が復旧しました	注意 (復旧)
675	整流器過負荷が復旧しました	整流器過負荷が復旧しました	警報 (復旧)
676	整流器故障割込み異常が復旧しました	整流器故障割込み異常が復旧しました	警報 (復旧)
677	整流器コンデンサ異常が復旧しました	整流器コンデンサ異常が復旧しました	警報 (復旧)
678	INV プログラム異常が復旧しました	INV プログラム異常が復旧しました	警報 (復旧)
679	INV 制御基板自己診断異常が復旧しました	INV 制御基板自己診断異常が復旧しました	警報 (復旧)
680	INV AD 変換自己診断異常が復旧しました	INV AD 変換自己診断異常が復旧しました	注意 (復旧)
681	INV RAM 自己診断異常が復旧しました	INV RAM 自己診断異常が復旧しました	警報 (復旧)
682	EEPROM チェックサム異常が復旧しました	EEPROM チェックサム異常が復旧しました	警報 (復旧)
683	プログラムチェックサム異常が復旧しました	プログラムチェックサム異常が復旧しました	警報 (復旧)
684	INV CPU 自己診断異常が復旧しました	INV CPU 自己診断異常が復旧しました	警報 (復旧)
685	ネットワーク通信異常が復旧しました	ネットワーク通信異常が復旧しました	注意 (復旧)
686	UPS 制御基板異常が復旧しました	フロントパネル自己診断異常が復旧しました	警報 (復旧)
687	EEPROM 確証異常が復旧しました	EEPROM 確証異常が復旧しました	警報 (復旧)
688	出力過電圧テスト失敗が復旧しました	出力過電圧テスト失敗が復旧しました	注意 (復旧)
689	出力過電圧が復旧しました	出力過電圧が復旧しました	警報 (復旧)

ID	メッセージ	内容	電源ログの 警報レベル
690	入力相回転異常が復旧しました	入力相回転異常が復旧しました	注意 (復旧)
691	INV ランプアップテスト異常が復旧しました	INV ランプアップテスト異常が復旧しました	注意 (復旧)
693	INV 始動指令状態が解除しました	INV 始動指令状態が解除しました	情報 (復旧)
694	バースト切替命令状態が解除しました	バースト切替命令状態が解除しました	情報 (復旧)
695	バーストからの復帰命令状態が解除しました	バーストからの復帰命令状態が解除しました	情報 (復旧)
696	自動モード命令状態が解除しました	自動モード命令状態が解除しました	情報 (復旧)
697	緊急シャットダウン命令状態が解除しました	緊急シャットダウン命令状態が解除しました	情報 (復旧)
698	セトアップスイッチオン状態が解除しました	セトアップスイッチオン状態が解除しました	情報 (復旧)
699	INV 出力過電圧(割込)が復旧しました	INV 出力過電圧(割込)が復旧しました	警報 (復旧)
700	INV 出力不足電圧(割込)が復旧しました	INV 出力不足電圧(割込)が復旧しました	警報 (復旧)
701	瞬時直流/交流過電圧(割込)が復旧しました	瞬時直流/交流過電圧(割込)が復旧しました	警報 (復旧)
702	瞬時過電流 1 が復旧しました	瞬時過電流 1 が復旧しました	注意 (復旧)
703	瞬時過電流 2 が復旧しました	瞬時過電流 2 が復旧しました	注意 (復旧)
704	瞬時過電流 3 が復旧しました	瞬時過電流 3 が復旧しました	注意 (復旧)
705	バースト切替不可が復旧しました	バースト切替不可が復旧しました	注意 (復旧)
709	バーストブレーカ開放状態が解除しました	バーストブレーカ開放状態が解除しました	情報 (復旧)
710	不明な警報(110)が復旧しました	Power-SOL に登録されていない警報が復旧しました	注意 (復旧)
711	MCCBトリップが復旧しました	MCCBトリップが復旧しました	警報 (復旧)
712	制御電源ヒューズ異常が復旧しました	制御電源ヒューズ異常が復旧しました	警報 (復旧)
713	直流ヒューズ異常が復旧しました	直流ヒューズ異常が復旧しました	警報 (復旧)
714	バーストヒューズ異常が復旧しました	バーストヒューズ異常が復旧しました	警報 (復旧)
715	制御電源ヒューズ異常 2 が復旧しました	制御電源ヒューズ異常 2 が復旧しました	注意 (復旧)
716	不明な警報(116)が復旧しました	Power-SOL に登録されていない警報が復旧しました	注意 (復旧)
717	INV 出力直流成分異常が復旧しました	INV 出力直流成分異常が復旧しました	警報 (復旧)
718	不明な警報(118)が復旧しました	Power-SOL に登録されていない警報が復旧しました	注意 (復旧)
719	バースト相回転異常が復旧しました	バースト相回転異常が復旧しました	注意 (復旧)
720	並列 CAN 異常が復旧しました	並列 CAN 異常が復旧しました	警報 (復旧)
722	並列 INV 異常が復旧しました	並列 INV 異常が復旧しました	警報 (復旧)

ID	メッセージ	内容	電源ログの 警報レベル
723	並列 INV 異常が復旧しました	並列 INV 異常が復旧しました	注意 (復旧)
724	不明な警報(124)が復旧しました	Power-SOL に登録されていない警報が復旧しました	注意 (復旧)
725	不明な警報(125)が復旧しました	Power-SOL に登録されていない警報が復旧しました	注意 (復旧)
727	INV ヒューズ 異常が復旧しました	INV ヒューズ 異常が復旧しました	警報 (復旧)
728	RTCT ヒューズ 異常が復旧しました	RTCT ヒューズ 異常が復旧しました	注意 (復旧)
729	直流回路放電完了状態が解除しました	直流回路放電完了状態が解除しました	情報 (復旧)
730	不明な警報(130)が復旧しました	Power-SOL に登録されていない警報が復旧しました	注意 (復旧)
731	内部同期状態が解除しました	内部同期状態が解除しました	情報 (復旧)
732	並列運転容量不足が復旧しました	並列運転容量不足が復旧しました	注意 (復旧)
733	母線同期不可が復旧しました	母線同期不可が復旧しました	注意 (復旧)
734	RECT ヒューズ 異常が復旧しました	RECT ヒューズ 異常が復旧しました	警報 (復旧)
735	不明な警報(135)が復旧しました	Power-SOL に登録されていない警報が復旧しました	注意 (復旧)
736	ホトリターン動作状態が解除しました	ホトリターン動作状態が解除しました	情報 (復旧)
737	出力ブレーカ開放が復旧しました	出力ブレーカ開放が復旧しました	注意 (復旧)
738	制御電源 ON 状態が解除しました	制御電源 ON 状態が解除しました	情報 (復旧)
739	INV 運転状態が解除しました	INV 運転状態が解除しました	情報 (復旧)
740	整流器運転状態が解除しました	整流器運転状態が解除しました	情報 (復旧)
741	バス運転状態が解除しました	バス運転状態が解除しました	情報 (復旧)
742	並列バス容量不足が復旧しました	並列バス容量不足が復旧しました	注意 (復旧)
743	保守バス給電が復旧しました	保守バス給電が復旧しました	注意 (復旧)
744	総合出力あり状態が解除しました	総合出力あり状態が解除しました	情報 (復旧)
745	不明な警報(145)が復旧しました	Power-SOL に登録されていない警報が復旧しました	注意 (復旧)
746	CPU 異常が復旧しました	CPU 異常が復旧しました	警報 (復旧)
747	不明な警報(147)が復旧しました	Power-SOL に登録されていない警報が復旧しました	注意 (復旧)
748	不明な警報(148)が復旧しました	Power-SOL に登録されていない警報が復旧しました	注意 (復旧)
750	バッテリー充電中状態が解除しました	バッテリー充電中状態が解除しました	情報 (復旧)
751	バッテリー非充電が復旧しました	バッテリー非充電が復旧しました	注意 (復旧)
752	バッテリー寿命が復旧しました	バッテリー寿命が復旧しました	注意 (復旧)

ID	メッセージ	内容	電源ログの 警報レベル
753	不明な警報(153)が復旧しました	Power-SOL に登録されていない警報が復旧しました	注意 (復旧)
754	不明な警報(154)が復旧しました	Power-SOL に登録されていない警報が復旧しました	注意 (復旧)
755	不明な警報(155)が復旧しました	Power-SOL に登録されていない警報が復旧しました	注意 (復旧)
756	並列運転状態が解除しました	並列運転状態が解除しました	情報 (復旧)
757	切換異常が復旧しました	切換異常が復旧しました	警報 (復旧)
758	制御電源 OFF 状態が解除しました	制御電源 OFF 状態が解除しました	情報 (復旧)
759	過負荷レベル1が復旧しました	過負荷レベル1が復旧しました	注意 (復旧)
760	過負荷レベル1(第2相)が復旧しました	過負荷レベル1(第2相)が復旧しました	注意 (復旧)
761	過負荷レベル1(第3相)が復旧しました	過負荷レベル1(第3相)が復旧しました	注意 (復旧)
762	過負荷レベル2が復旧しました	過負荷レベル2が復旧しました	注意 (復旧)
763	過負荷レベル2(第2相)が復旧しました	過負荷レベル2(第2相)が復旧しました	注意 (復旧)
764	過負荷レベル2(第3相)が復旧しました	過負荷レベル2(第3相)が復旧しました	注意 (復旧)
765	過負荷レベル3が復旧しました	過負荷レベル3が復旧しました	注意 (復旧)
766	過負荷レベル3(第2相)が復旧しました	過負荷レベル3(第2相)が復旧しました	注意 (復旧)
767	過負荷レベル3(第3相)が復旧しました	過負荷レベル3(第3相)が復旧しました	注意 (復旧)
768	バッテリー運転が復旧しました	バッテリー運転が復旧しました	注意 (復旧)
770	負荷異常が復旧しました	負荷異常が復旧しました	注意 (復旧)
771	INV 給電中状態が解除しました	INV 給電中状態が解除しました	情報 (復旧)
772	遠方始動指令状態が解除しました	遠方始動指令状態が解除しました	情報 (復旧)
773	遠方停止指令状態が解除しました	遠方停止指令状態が解除しました	情報 (復旧)
774	バッテリー電圧低下停止が解除しました	バッテリー電圧低下停止が解除しました	警報 (復旧)
775	自動運転機能有効状態が解除しました	自動運転機能有効状態が解除しました	情報 (復旧)
776	ソフトウェア非互換性が解除しました	ソフトウェア非互換性が解除しました	注意 (復旧)
777	INV 温度センサ異常が復旧しました	INV 温度センサ異常が復旧しました	注意 (復旧)
779	並列運転操作状態が解除しました	並列運転操作状態が解除しました	情報 (復旧)
780	ハイパス同期中状態が解除しました	ハイパス同期中状態が解除しました	情報 (復旧)
781	非同期が復旧しました	非同期が復旧しました	注意 (復旧)
782	INV 遅延始動状態が解除しました	INV 遅延始動状態が解除しました	情報 (復旧)

ID	メッセージ	内容	電源ログの 警報レベル
783	充電器遅延始動状態が解除しました	充電器遅延始動状態が解除しました	情報 (復旧)
784	バッテリー運転時間超過が復旧しました	バッテリー運転時間超過が復旧しました	警報 (復旧)
785	バypassブレーカ投入状態が解除しました	バypassブレーカ投入状態が解除しました	情報 (復旧)
786	オートリターンが復旧しました	オートリターンが復旧しました	注意 (復旧)
787	出力同期中状態が解除しました	出力同期中状態が解除しました	情報 (復旧)
788	バypass異常が復旧しました	バypass異常が復旧しました	警報 (復旧)
789	自動停止命令実行状態が解除しました	自動停止命令実行状態が解除しました	情報 (復旧)
790	自動始動命令実行状態が解除しました	自動始動命令実行状態が解除しました	情報 (復旧)
796	出力電圧減衰状態が解除しました	出力電圧減衰状態が解除しました	情報 (復旧)
797	出力電圧増幅状態が解除しました	出力電圧増幅状態が解除しました	情報 (復旧)
798	不明な警報(198)が復旧しました	Power-SOL に登録されていない警報が復旧しました	注意 (復旧)
802	周囲温度低下が解除しました	周囲温度低下が解除しました	注意 (復旧)
803	周囲温度上昇が解除しました	周囲温度上昇が解除しました	注意 (復旧)
804	保守試験中状態が解除しました	保守試験中状態が解除しました	情報 (復旧)
808	バッテリー充電不可が解除しました	バッテリー充電不可が解除しました	注意 (復旧)
809	不明な警報(209)が復旧しました	Power-SOL に登録されていない警報が復旧しました	注意 (復旧)
810	不明な警報(210)が復旧しました	Power-SOL に登録されていない警報が復旧しました	注意 (復旧)
811	不明な警報(211)が復旧しました	Power-SOL に登録されていない警報が復旧しました	注意 (復旧)
812	不明な警報(212)が復旧しました	Power-SOL に登録されていない警報が復旧しました	注意 (復旧)
813	不明な警報(213)が復旧しました	Power-SOL に登録されていない警報が復旧しました	注意 (復旧)
814	不明な警報(214)が復旧しました	Power-SOL に登録されていない警報が復旧しました	注意 (復旧)
815	不明な警報(215)が復旧しました	Power-SOL に登録されていない警報が復旧しました	注意 (復旧)
816	不明な警報(216)が復旧しました	Power-SOL に登録されていない警報が復旧しました	注意 (復旧)
817	入力ブレーカ異常が復旧しました	入力ブレーカ異常が復旧しました	注意 (復旧)
818	不明な警報(218)が復旧しました	Power-SOL に登録されていない警報が復旧しました	注意 (復旧)
819	オートキャリブレーション失敗が復旧しました	オートキャリブレーション失敗が復旧しました	注意 (復旧)
820	選択遮断状態が解除しました	選択遮断状態が解除しました	情報 (復旧)
821	NV 動作が復旧しました	NV 動作が復旧しました	情報 (復旧)

ID	メッセージ	内容	電源ログの 警報レベル
822	停止中有電圧異常が復旧しました	停止中有電圧異常が復旧しました	警報 (復旧)
823	整流器温度上昇が復旧しました	整流器温度上昇が復旧しました	警報 (復旧)
824	EEPROM データエラーが復旧しました	EEPROM データエラーが復旧しました	警報 (復旧)
825	並列冗長過負荷が復旧しました	並列冗長過負荷が復旧しました	注意 (復旧)
826	異電源同時供給が復旧しました	異電源同時供給が復旧しました	警報 (復旧)
827	入力電流レベル1が復旧しました	入力電流レベル1が復旧しました	注意 (復旧)
828	入力電流レベル2が復旧しました	入力電流レベル2が復旧しました	警報 (復旧)
829	HE 給電状態が解除しました	HE 給電状態が解除しました	情報 (復旧)

中・大型三相 UPS に接続している UPS モニタ(メンバ)の UPS モニタ画面に表示されるメッセージ一覧です。
 使用している UPS により、表示されるメッセージに制限があります。

ID は Power-SOL 内部で使用しているものです。

ID	メッセージ	内容	警報レベル
0	\$MACHINE はシャットダウン \$MINUTES 分前	N 分後に \$ MACHINES の OS のシャットダウンを開始します	警報 (通知)
1	\$MACHINE は 1 分以内にシャットダウンします	1 分以内に \$ MACHINES の OS のシャットダウンを開始します	警報 (通知)
2	\$MACHINE のシャットダウンはキャンセルされました	\$ MACHINES の電源障害が解決され、OS のシャットダウンをキャンセルしました	注意 (通知)
3	\$MACHINE はシャットダウン中です	\$MACHINES の OS のシャットダウン中です	警報 (通知)
4	UPS コントローラとの通信障害が発生しました	UPS コントローラをインストールしたコンピュータまたは UPS コントローラの電源モニタが起動していないか、LAN が繋がっていません	注意 (発生)
5	UPS コントローラと通信を開始しました	4 の問題が解決しました	注意 (復旧)
6	UPS モニタが起動しました	UPS モニタが起動しました	情報 (通知)
7	UPS モニタが停止しました	UPS モニタが終了しました	情報 (通知)
8	予防メンテナンスの実行時間です	メンテナンススケジュールで指定した日数が経過しました。予防メンテナンスを実行してください	情報 (通知)
9	通信ポートが使用できません	指定した通信ポートが使用されているか、指定が間違っています	注意 (通知)
10	UPS との通信障害が発生しました	UPS と通信できません。通信ケーブルが外れているか、通信ケーブルに異常が発生した可能性があります	注意 (発生)
11	UPS と通信を開始しました	UPS と通信できます 10 の問題が解決しました	注意 (復旧)
12	不明な警報が発生しました	異常な操作が行われました 他のイベント発生後に UPS との通信に異常 (UPS の停止、通信ケーブル外れなど) が発生した可能性があります	注意 (発生)
13	不明な警報が復旧しました	12 の問題が解決しました	注意 (復旧)
22	INV 出力過電圧が発生しました	インバータ出力過電圧が発生しました	警報 (発生)
23	INV 出力過電圧が復旧しました	インバータ出力過電圧が復旧しました	警報 (復旧)
24	INV 出力不足電圧が発生しました	インバータ出力不足電圧が発生しました	警報 (発生)
25	INV 出力不足電圧が復旧しました	インバータ出力不足電圧が復旧しました	警報 (復旧)
26	INV 出力周波数異常が発生しました	インバータ出力周波数異常が発生しました	警報 (発生)
27	INV 出力周波数異常が復旧しました	インバータ出力周波数異常が復旧しました	警報 (復旧)
28	バースト過電圧が発生しました	バースト過電圧が発生しました	注意 (発生)
29	バースト過電圧が復旧しました	バースト過電圧が復旧しました	注意 (復旧)
30	バースト不足電圧が発生しました	バースト不足電圧が発生しました	注意 (発生)
31	バースト不足電圧が復旧しました	バースト不足電圧が復旧しました	注意 (復旧)
32	バースト周波数異常が発生しました	バースト周波数異常が発生しました	注意 (発生)

ID	メッセージ	内容	警報レベル
33	パルス周波数異常が復旧しました	パルス周波数異常が復旧しました	注意 (復旧)
34	入力過電圧が発生しました	入力過電圧が発生しました	注意 (発生)
35	入力過電圧が復旧しました	入力過電圧が復旧しました	注意 (復旧)
36	入力不足電圧が発生しました	入力不足電圧が発生しました	注意 (発生)
37	入力不足電圧が復旧しました	入力不足電圧が復旧しました	注意 (復旧)
38	入力周波数異常が発生しました	入力周波数異常が発生しました	注意 (発生)
39	入力周波数異常が復旧しました	入力周波数異常が復旧しました	注意 (復旧)
40	非常停止指令が発生しました	非常停止指令が発生しました	警報 (発生)
41	非常停止指令が復旧しました	非常停止指令が復旧しました	警報 (復旧)
42	充電器温度上昇が発生しました	充電器温度上昇が発生しました	警報 (発生)
43	充電器温度上昇が復旧しました	充電器温度上昇が復旧しました	警報 (復旧)
44	INV 温度上昇が発生しました	インバータ温度上昇が発生しました	警報 (発生)
45	INV 温度上昇が復旧しました	インバータ温度上昇が復旧しました	警報 (復旧)
46	出力過負荷が発生しました	出力過負荷が発生しました	注意 (発生)
47	出力過負荷が復旧しました	出力過負荷が復旧しました	注意 (復旧)
48	INV 出力過電流が発生しました	インバータ出力過電流が発生しました	警報 (発生)
49	INV 出力過電流が復旧しました	インバータ出力過電流が復旧しました	警報 (復旧)
50	直流過電圧が発生しました	直流過電圧が発生しました	警報 (発生)
51	直流過電圧が復旧しました	直流過電圧が復旧しました	警報 (復旧)
52	直流不足電圧が発生しました	直流不足電圧が発生しました	警報 (発生)
53	直流不足電圧が復旧しました	直流不足電圧が復旧しました	警報 (復旧)
54	整流器故障が発生しました	整流器故障が発生しました	警報 (発生)
55	整流器故障が復旧しました	整流器故障が復旧しました	警報 (復旧)
56	INV 故障が発生しました	インバータ故障が発生しました	警報 (発生)
57	INV 故障が復旧しました	インバータ故障が復旧しました	警報 (復旧)
58	バッテリー入力用マグネット異常(72 異常)が発生しました	バッテリー入力用マグネット異常(72 異常)が発生しました	警報 (発生)
59	バッテリー入力用マグネット異常(72 異常)が復旧しました	バッテリー入力用マグネット異常(72 異常)が復旧しました	警報 (復旧)
60	初充電不能が発生しました	初充電不能が発生しました	警報 (発生)

ID	メッセージ	内容	警報レベル
61	初充電不能が復旧しました	初充電不能が復旧しました	警報 (復旧)
62	ACSW 故障が発生しました	A C スイッチ故障が発生しました	警報 (発生)
63	ACSW 故障が復旧しました	A C スイッチ故障が復旧しました	警報 (復旧)
64	MCB 未調整が発生しました	MCB 未調整が発生しました	警報 (発生)
65	MCB 未調整が復旧しました	MCB 未調整が復旧しました	警報 (復旧)
66	整流器未調整が発生しました	整流器未調整が発生しました	注意 (発生)
67	整流器未調整が復旧しました	整流器未調整が復旧しました	注意 (復旧)
68	INV 未調整が発生しました	インバータ未調整が発生しました	注意 (発生)
69	INV 未調整が復旧しました	インバータ未調整が復旧しました	注意 (復旧)
70	出力過電流が発生しました	出力過電流が発生しました	警報 (発生)
71	出力過電流が復旧しました	出力過電流が復旧しました	警報 (復旧)
72	不揮発性 RAM 異常が発生しました	不揮発性 R A M 異常が発生しました	警報 (発生)
73	不揮発性 RAM 異常が復旧しました	不揮発性 R A M 異常が復旧しました	警報 (復旧)
74	停止予告が発生しました	停止予告が発生しました	注意 (発生)
75	停止予告が復旧しました	停止予告が復旧しました	注意 (復旧)
76	バッテリー運転超過予告が発生しました	バッテリー運転超過予告が発生しました	注意 (発生)
77	バッテリー運転超過予告が復旧しました	バッテリー運転超過予告が復旧しました	注意 (復旧)
78	電源障害(停電)が発生しました	電源障害(停電)が発生しました	注意 (発生)
79	電源障害(停電)が復旧しました	電源障害(停電)が復旧しました	注意 (復旧)
80	断切換が発生しました	断切換が発生しました	注意 (発生)
81	断切換が復旧しました	断切換が復旧しました	注意 (復旧)
82	内部通信異常が発生しました	内部通信異常が発生しました	注意 (発生)
83	内部通信異常が復旧しました	内部通信異常が復旧しました	注意 (復旧)
84	制御電源故障が発生しました	制御電源故障が発生しました	警報 (発生)
85	制御電源故障が復旧しました	制御電源故障が復旧しました	警報 (復旧)
86	主制御基板異常が発生しました	主制御基板異常が発生しました	警報 (発生)
87	主制御基板異常が復旧しました	主制御基板異常が復旧しました	警報 (復旧)
88	UPS 制御基板異常が発生しました	UPS 制御基板異常が発生しました	警報 (発生)

ID	メッセージ	内容	警報レベル
89	UPS 制御基板異常が復旧しました	UPS 制御基板異常が復旧しました	警報 (復旧)
90	INV 停止指令状態になりました	INV 停止指令状態になりました	情報 (発生)
91	INV 停止指令状態が解除しました	INV 停止指令状態が解除されました	情報 (復旧)
92	INV 始動指令状態になりました	INV 始動指令状態になりました	情報 (発生)
93	INV 始動指令状態が解除しました	INV 始動指令状態が解除されました	情報 (復旧)
94	緊急シャットダウン命令状態になりました	緊急シャットダウン命令が発生しました	情報 (発生)
95	緊急シャットダウン命令状態が解除しました	緊急シャットダウン命令が復旧しました	情報 (復旧)
96	バイパス切替不可が発生しました	バイパス切替不可が発生しました	注意 (発生)
97	バイパス切替不可が復旧しました	バイパス切替不可が復旧しました	注意 (復旧)
98	整流器用マグネット開放状態になりました	整流器用マグネット開放状態になりました	情報 (発生)
99	整流器用マグネット開放状態が解除になりました	整流器用マグネット開放状態が解除になりました	情報 (復旧)
100	バッテリー用マグネット開放状態になりました	バッテリー用マグネット開放状態になりました	情報 (発生)
101	バッテリー用マグネット開放状態が解除になりました	バッテリー用マグネット開放状態が解除されました	情報 (復旧)
102	INV 出力用マグネット開放状態になりました	インバータ出力用マグネット開放状態になりました	情報 (発生)
103	INV 出力用マグネット開放状態が解除しました	インバータ出力用マグネット開放状態が解除されました	情報 (復旧)
104	バイパスブレーカ開放状態になりました	バイパスブレーカ開放状態になりました	情報 (発生)
105	バイパスブレーカ開放状態が解除しました	バイパスブレーカ開放状態が解除されました	情報 (復旧)
106	バイパス相回転異常が発生しました	バイパス相回転異常が発生しました	注意 (発生)
107	バイパス相回転異常が復旧しました	バイパス相回転異常が復旧しました	注意 (復旧)
108	並列 PullChain 異常が発生しました	並列 PullChain 異常が発生しました	注意 (発生)
109	並列 PullChain 異常が復旧しました	並列 PullChain 異常が復旧しました	注意 (復旧)
110	並列運転容量不足が発生しました	並列運転容量不足が発生しました	注意 (発生)
111	並列運転容量不足が復旧しました	並列運転容量不足が復旧しました	注意 (復旧)
112	母線同期不可が発生しました	母線同期不可が発生しました	注意 (発生)
113	母線同期不可が復旧しました	母線同期不可が復旧しました	注意 (復旧)
114	出力ブレーカ開放が発生しました	出力ブレーカ開放が発生しました	注意 (発生)
115	出力ブレーカ開放が復旧しました	出力ブレーカ開放が復旧しました	注意 (復旧)
116	INV 運転状態になりました	インバータ運転状態になりました	情報 (発生)

ID	メッセージ	内容	警報レベル
117	INV 運転状態が解除しました	インバータ運転状態が解除されました	情報 (復旧)
118	整流器運転状態になりました	整流器運転状態になりました	情報 (発生)
119	整流器運転状態が解除しました	整流器運転状態が解除されました	情報 (復旧)
120	バイパス運転状態になりました	バイパス運転状態になりました	情報 (発生)
121	バイパス運転状態が解除しました	バイパス運転状態が解除されました	情報 (復旧)
122	バッテリー保守要が発生しました	バッテリー温度異常、UPS 内部温度異常、周囲温度異常などが発生しました	注意 (発生)
123	バッテリー保守要が復旧しました	バッテリー温度異常、UPS 内部温度異常、周囲温度異常などが復旧しました	注意 (復旧)
124	バッテリー充電中状態になりました	バッテリー充電状態になりました	情報 (発生)
125	バッテリー充電中状態が解除しました	バッテリー充電状態が解除されました	情報 (復旧)
126	バッテリー非充電が発生しました	バッテリー非充電が発生しました	注意 (発生)
127	バッテリー非充電が復旧しました	バッテリー非充電が復旧しました	注意 (復旧)
128	切換異常が発生しました	切換異常が発生しました	警報 (発生)
129	切換異常が復旧しました	切換異常が復旧しました	警報 (復旧)
130	過負荷レベル1が発生しました	過負荷レベル1が発生しました	注意 (発生)
131	過負荷レベル1が復旧しました	過負荷レベル1が復旧しました	注意 (復旧)
132	過負荷レベル1(第2相)が発生しました	過負荷レベル1(第2相)が発生しました	注意 (発生)
133	過負荷レベル1(第2相)が復旧しました	過負荷レベル1(第2相)が復旧しました	注意 (復旧)
134	過負荷レベル1(第3相)が発生しました	過負荷レベル1(第3相)が発生しました	注意 (発生)
135	過負荷レベル1(第3相)が復旧しました	過負荷レベル1(第3相)が復旧しました	注意 (復旧)
136	過負荷レベル2が発生しました	過負荷レベル2が発生しました	注意 (発生)
137	過負荷レベル2が復旧しました	過負荷レベル2が復旧しました	注意 (復旧)
138	過負荷レベル2(第2相)が発生しました	過負荷レベル2(第2相)が発生しました	注意 (発生)
139	過負荷レベル2(第2相)が復旧しました	過負荷レベル2(第2相)が復旧しました	注意 (復旧)
140	過負荷レベル2(第3相)が発生しました	過負荷レベル2(第3相)が発生しました	注意 (発生)
141	過負荷レベル2(第3相)が復旧しました	過負荷レベル2(第3相)が復旧しました	注意 (復旧)
142	過負荷レベル3が発生しました	過負荷レベル3が発生しました	注意 (発生)
143	過負荷レベル3が復旧しました	過負荷レベル3が復旧しました	注意 (復旧)
144	過負荷レベル3(第2相)が発生しました	過負荷レベル3(第2相)が発生しました	注意 (発生)

ID	メッセージ	内容	警報レベル
145	過負荷レベル3(第2相)が復旧しました	過負荷レベル3(第2相)が復旧しました	注意 (復旧)
146	過負荷レベル3(第3相)が発生しました	過負荷レベル3(第3相)が発生しました	注意 (発生)
147	過負荷レベル3(第3相)が復旧しました	過負荷レベル3(第3相)が復旧しました	注意 (復旧)
148	バッテリー運転が発生しました	バッテリー運転が発生しました	注意 (発生)
149	バッテリー運転が復旧しました	バッテリー運転が復旧しました	注意 (復旧)
150	バイパス給電中が発生しました	バイパス給電中が発生しました	注意 (発生)
151	バイパス給電中が復旧しました	バイパス給電中が復旧しました	注意 (復旧)
152	負荷異常が発生しました	負荷異常が発生しました	注意 (発生)
153	負荷異常が復旧しました	負荷異常が復旧しました	注意 (復旧)
154	INV 給電中状態になりました	インバータ給電中状態になりました	情報 (発生)
155	INV 給電中状態が解除しました	インバータ給電中状態が解除されました	情報 (復旧)
156	バッテリー電圧低下停止が発生しました	バッテリー電圧低下停止が発生しました	警報 (発生)
157	バッテリー電圧低下停止が復旧しました	バッテリー電圧低下停止が復旧しました	警報 (復旧)
158	並列運転操作状態になりました	並列運転操作状態になりました	情報 (発生)
159	並列運転操作状態が解除しました	並列運転操作状態が解除しました	情報 (復旧)
160	バイパス同期中状態になりました	バイパス同期状態になりました	情報 (発生)
161	バイパス同期中状態が解除しました	バイパス同期状態が解除されました	情報 (復旧)
162	オートリターンが発生しました	オートリターンが発生しました	注意 (発生)
163	オートリターンが復旧しました	オートリターンが復旧しました	注意 (復旧)
164	バッテリーテスト失敗が発生しました	バッテリーテスト失敗が発生しました	注意 (発生)
165	バッテリーテスト失敗が復旧しました	バッテリーテスト失敗が復旧しました	注意 (復旧)
166	ヒューズ断が発生しました	ヒューズ断が発生しました	警報 (発生)
167	ヒューズ断が復旧しました	ヒューズ断が復旧しました	警報 (復旧)
168	ファン故障が発生しました	ファン故障が発生しました	注意 (発生)
169	ファン故障が復旧しました	ファン故障が復旧しました	注意 (復旧)
170	バッテリー未接続が発生しました	バッテリー未接続が発生しました	注意 (発生)
171	バッテリー未接続が復旧しました	バッテリー未接続が復旧しました	注意 (復旧)
172	周囲温度上昇が発生しました	周囲温度上昇が発生しました	注意 (発生)

ID	メッセージ	内容	警報レベル
173	周囲温度上昇が復旧しました	周囲温度上昇が復旧しました	注意 (復旧)
200	UPS コントローラが運用を停止しました	UPS コントローラのコンピュータが停止しています	情報 (通知)
201	UPS ワークグループコントローラが運用を停止しました	UPS ワークグループコントローラのコンピュータが停止しています	情報 (通知)
202	UPS ドメインコントローラが運用を停止しました	UPS ドメインコントローラのコンピュータが停止しています	情報 (通知)
203	UPS ステーションコントローラが運用を停止しました	UPS ステーションのコンピュータが停止しています	情報 (通知)
204	スケジュールされたシャットダウンがあと \$MINUTES 分で実行されます	スケジュール設定を行っている場合に、スケジュールシャットダウンが実行される 5 分前から表示されます	情報 (通知)
205	負荷セグメント \$SEGMENT のスケジュールされたシャットダウンがあと \$MINUTES 分で実行されます	負荷セグメント毎にスケジュール設定を行っている場合に、スケジュールシャットダウンが実行される 5 分前から表示されます	情報 (通知)
206	スケジュールされたシステム シャットダウンはキャンセルされました	スケジュール設定のカウントダウン中にデフォルトに戻す操作をした場合などに表示されます	情報 (通知)
207	負荷セグメント \$SEGMENT のスケジュールされたシャットダウンはキャンセルされました	負荷セグメント毎にスケジュール設定のカウントダウン中にデフォルトに戻す操作をした場合などに表示されます	情報 (通知)
208	警告: シャットダウン処理が完了しました	停電などによるシャットダウン開始時などに表示されます	情報 (通知)
209	警告: システム シャットダウンは完了しました... 電源を切断します	停電などによるシャットダウン処理終了時に表示されます	情報 (通知)
210	警告: シャットダウン中にシステム エラーが発生しました	停電などによるシャットダウン処理中にシステムエラーが発生した場合に表示されます	情報 (通知)
211	UPS コントローラが起動しました	UPS コントローラが運用を開始しました	情報 (通知)
213	UPS ドメインモックが起動しました	UPS ドメインコントローラが運用を開始しました	情報 (通知)
215	システムスタンバイになりました	使用しているマシンがシステムスタンバイになりました	情報 (通知)
216	システムスタンバイから復帰しました	使用しているマシンがシステムスタンバイから復帰しました	情報 (通知)
217	コントローラ側でシャットダウン管理時間になりました	UPS コントローラ側でアプリケーション終了時間または、システムダウン時間になりました。	情報 (通知)
218	コントローラ側のシャットダウン管理時間が終了しました	UPS コントローラ側でシステムダウン時間が終了しました。	情報 (通知)
220	UPS グループ \$MACHINE との通信障害が発生しました	UPS グループで通信障害が発生しました	情報 (発生)
221	UPS グループ \$MACHINE との通信障害が復旧しました	UPS グループで通信障害が復旧しました	情報 (復旧)
222	UPS ドメイン \$MACHINE との通信障害が発生しました	UPS ドメインとの通信障害が発生しました	情報 (発生)
223	UPS ドメイン \$MACHINE との通信障害が復旧しました	UPS ドメインとの通信障害が復旧しました	情報 (復旧)
230	負荷セグメント \$SEGMENT は \$MINUTES 分後に出力停止します	Network Agent Card が停電などを検出した場合に表示されます	注意 (通知)
231	負荷セグメント \$SEGMENT の出力停止はキャンセルされました	停電などの障害が復旧し、出力停止動作がキャンセルした時に表示されます。	注意 (通知)
232	負荷セグメント \$SEGMENT のスケジュールされた出力停止が \$MINUTES 分で実行されます	Network Agent Card にスケジュール設定を行っている場合、スケジュールシャットダウンが実施される 5 分前から表示されます。	注意 (通知)
233	負荷セグメント \$SEGMENT のスケジュールによる出力停止がキャンセルされました	スケジュール設定のカウントダウン中にデフォルトに戻す操作をした場合などに表示されます	注意 (通知)
234	負荷セグメント \$SEGMENT が出力停止しました	Network Agent Card が負荷セグメント \$SEGMENT の出力停止を実行した場合に表示されます。	注意 (通知)

ID	メッセージ	内容	警報レベル
235	負荷セグメント\$SEGMENT が出力開始しました	Network Agent Card が負荷セグメント\$SEGMENT の出力開始を実行した場合に表示されます。	注意 (通知)
236	負荷セグメントは出力停止中	UPS モニタ (メンバ) 起動時に UPS コントローラ側の UPS の負荷セグメントは出力していません。	注意 (通知)
237	負荷セグメントは出力開始中	UPS モニタ (メンバ) 起動時に UPS コントローラ側の UPS の負荷セグメントは出力しています。	注意 (通知)
250	UPS コントローラがアンインストールされました	UPS コントローラがアンインストールされました	情報 (通知)
251	UPS コントローラが再インストールされました	UPS コントローラが再インストールされました	情報 (通知)
252	UPS ドメインコントローラがアンインストールされました	UPS ドメインコントローラがアンインストールされました	情報 (通知)
253	UPS ドメインコントローラが再インストールされました	UPS ドメインコントローラが再インストールされました	情報 (通知)
260	**** ログファイルはユーザによってクリアされました ****	電源ログをクリアした際に表示されます	情報 (通知)
265	UPS コントローラが設定されていません。 UPS コントローラを設定してください。	UPS モニタ (メンバ) で UPS モニタ (コントローラ) が設定されていない場合に表示されます。UPS コントローラ設定ツールで UPS モニタ (コントローラ) を設定してください。	注意 (通知)
270	構成情報の更新が完了しました	構成情報の更新完了時に表示されます	情報 (通知)
271	コントロールより UPS の停止指示を実行しました	Network Agent Card の telnet 機能を使用して、UPS の出力停止を実行した場合に表示されます	情報 (通知)
272	コントロールより負荷セグメント\$SEGMENT の停止を実行しました	Network Agent Card の telnet 機能を使用して、負荷セグメント\$SEGMENT の停止指示を実行した場合に表示されます	情報 (通知)
273	コントロールより UPS の給電開始を実行しました	Network Agent Card の telnet 機能を使用して、UPS の給電指示を実行した場合に表示されます	情報 (通知)
274	コントロールより負荷セグメント\$SEGMENT の給電開始を実行しました	Network Agent Card の telnet 機能を使用して、負荷セグメント\$SEGMENT の給電指示を実行した場合に表示されます	情報 (通知)
280	AgentCard 電池交換予告が発生しました	Network Agent Card に搭載している電池の寿命が近づいた場合に表示されます	情報 (発生)
281	AgentCard 電池交換予告が復旧しました	Network Agent Card に搭載している電池を交換した場合に表示されます	情報 (復旧)
282	AgentCard System Fail が発生しました	Network Agent Card のシステムエラーが発生した場合に表示されます	注意 (発生)
283	AgentCard System Fail が復旧しました	Network Agent Card のシステムエラーが復旧した場合に表示されます	注意 (復旧)
290	UPS ~ AgentCard 間の通信異常が発生しました	UPS 本体と Network Agent Card 間の通信異常が発生しました	注意 (通知)
291	UPS ~ AgentCard 間の通信異常が復旧しました	UPS 本体と Network Agent Card 間の通信異常が発生しました	注意 (通知)
292	ホスト名が名前解決できません。	ホスト名が名前解決に失敗した場合に表示されます。ホスト名の名前解決ができるネットワーク環境か、ネットワーク管理者に確認してください。	注意 (通知)
309	出力過電圧が発生しました	出力過電圧が発生しました	警報 (発生)
310	出力不足電圧が発生しました	出力不足電圧が発生しました	警報 (発生)
311	出力周波数異常(上限/下限)が発生しました	出力周波数異常(上限/下限)が発生しました	警報 (発生)
313	遠隔バypass切換状態になりました	遠隔バypass切換状態になりました	情報 (発生)
314	ファンモータ点検時期になりました	ファンモータ点検時期になりました	情報 (発生)

ID	メッセージ	内容	警報レベル
315	電解コンデンサ点検時期になりました	電解コンデンサ点検時期になりました	情報 (発生)
316	バッテリー点検時期になりました	バッテリー点検時期になりました	情報 (発生)
317	EG 運転信号受信状態になりました	EG 運転信号を受信しました	情報 (発生)
318	バッテリー入力用マグネット異常が発生しました	バッテリー入力用マグネット異常が発生しました	注意 (発生)
319	制御電源異常が発生しました	制御電源異常が発生しました	注意 (発生)
320	スタティックスイッチ温度上昇が発生しました	スタティックスイッチ温度上昇が発生しました	警報 (発生)
322	充電器制御電源異常が発生しました	充電器制御電源異常が発生しました	警報 (発生)
323	充電器過電圧/過電流が発生しました	充電器過電圧/過電流が発生しました	警報 (発生)
326	整流器入力過電流が発生しました	整流器入力過電流が発生しました	警報 (発生)
333	ハイアスプレカ故障が発生しました	ハイアスプレカ故障が発生しました	警報 (発生)
334	充電器故障が発生しました	充電器故障が発生しました	警報 (発生)
337	アナログ基板基準電圧異常が発生しました	アナログ基板基準電圧異常が発生しました	警報 (発生)
340	出力未調整が発生しました	出力未調整が発生しました	注意 (発生)
342	直流電圧未調整が発生しました	直流電圧未調整が発生しました	注意 (発生)
343	出力電流未調整が発生しました	出力電流未調整が発生しました	注意 (発生)
344	整流器電流未調整が発生しました	整流器電流未調整が発生しました	注意 (発生)
345	バッテリー電流未調整が発生しました	バッテリー電流未調整が発生しました	注意 (発生)
346	INV 始動/停止操作不能が発生しました	INV 始動/停止操作不能が発生しました	注意 (発生)
347	バッテリー電流限界が発生しました	バッテリー電流限界が発生しました	警報 (発生)
348	INV 始動異常が発生しました	INV 始動異常が発生しました	警報 (発生)
349	AD 変換異常が発生しました	AD 変換異常が発生しました	警報 (発生)
351	バッテリー地絡が発生しました	バッテリー地絡が発生しました	警報 (発生)
352	充電器同期待ちが発生しました	充電器同期待ちが発生しました	注意 (発生)
354	AD 変換タイムアウトが発生しました	AD 変換タイムアウトが発生しました	警報 (発生)
357	電源障害(入力異常)が発生しました	電源障害(入力異常)が発生しました	注意 (発生)
358	負荷短絡が発生しました	負荷短絡が発生しました	警報 (発生)
360	常時充電中状態になりました	常時充電中状態になりました	情報 (発生)
362	検出部異常が発生しました	検出部異常が発生しました	警報 (発生)

ID	メッセージ	内容	警報レベル
364	整流器自己診断異常が発生しました	整流器自己診断異常が発生しました	注意 (発生)
365	EEPROM 異常が発生しました	EEPROM 異常が発生しました	警報 (発生)
366	整流器 EPROM 異常が発生しました	整流器 EPROM 異常が発生しました	警報 (発生)
367	入力ライン電圧不足が発生しました	入力ライン電圧不足が発生しました	注意 (発生)
368	バッテリー過電圧が発生しました	バッテリー過電圧が発生しました	警報 (発生)
369	制御電源温度異常が発生しました	制御電源温度異常が発生しました	警報 (発生)
371	5V 電源故障が発生しました	5V 電源故障が発生しました	警報 (発生)
372	±12V 電源故障が発生しました	±12V 電源故障が発生しました	警報 (発生)
373	ヒートシンク温度異常が発生しました	ヒートシンク温度異常が発生しました	警報 (発生)
374	ヒートシンク温度センサ異常が発生しました	ヒートシンク温度センサ異常が発生しました	注意 (発生)
375	整流器過負荷が発生しました	整流器過負荷が発生しました	警報 (発生)
376	整流器故障割込み異常が発生しました	整流器故障割込み異常が発生しました	警報 (発生)
377	整流器コンデンサ異常が発生しました	整流器コンデンサ異常が発生しました	警報 (発生)
378	INV プログラム異常が発生しました	INV プログラム異常が発生しました	警報 (発生)
380	INV AD 変換自己診断異常が発生しました	INV AD 変換自己診断異常が発生しました	注意 (発生)
381	INV RAM 自己診断異常が発生しました	INV RAM 自己診断異常が発生しました	警報 (発生)
382	EEPROM チェックサム異常が発生しました	EEPROM チェックサム異常が発生しました	警報 (発生)
383	プログラムチェックサム異常が発生しました	プログラムチェックサム異常が発生しました	警報 (発生)
384	INV CPU 自己診断異常が発生しました	INV CPU 自己診断異常が発生しました	警報 (発生)
385	ネットワーク通信異常が発生しました	ネットワーク通信異常が発生しました	注意 (発生)
387	EEPROM 確証異常が発生しました	EEPROM 確証異常が発生しました	警報 (発生)
388	出力過電圧テスト失敗が発生しました	出力過電圧テスト失敗が発生しました	注意 (発生)
389	出力過電圧が発生しました	出力過電圧が発生しました	警報 (発生)
390	入力相回転異常が発生しました	入力相回転異常が発生しました	注意 (発生)
391	INV ランプアップテスト異常が発生しました	INV ランプアップテスト異常が発生しました	注意 (発生)
394	バイパス切替命令状態になりました	バイパス切替命令状態になりました	情報 (発生)
395	バイパスからの復帰命令状態になりました	バイパスからの復帰命令状態になりました	情報 (発生)
396	自動モード命令状態になりました	自動モード命令状態になりました	情報 (発生)

ID	メッセージ	内容	警報レベル
398	セトアップスイッチオープン状態になりました	セトアップスイッチオープン状態になりました	情報 (発生)
399	INV 出力過電圧(割込)が発生しました	INV 出力過電圧(割込)が発生しました	警報 (発生)
400	INV 出力不足電圧(割込)が発生しました	INV 出力不足電圧(割込)が発生しました	警報 (発生)
401	瞬時直流/交流過電圧(割込)が発生しました	瞬時直流/交流過電圧(割込)が発生しました	警報 (発生)
402	瞬時過電流 1 が発生しました	瞬時過電流 1 が発生しました	注意 (発生)
403	瞬時過電流 2 が発生しました	瞬時過電流 2 が発生しました	注意 (発生)
404	瞬時過電流 3 が発生しました	瞬時過電流 3 が発生しました	注意 (発生)
410	不明な警報(110)が発生しました	Power-SOL に登録されていない警報が発生しました	注意 (発生)
411	MCCBトリップが発生しました	MCCBトリップが発生しました	警報 (発生)
412	不明な警報(112)が発生しました	Power-SOL に登録されていない警報が発生しました	注意 (発生)
413	不明な警報(113)が発生しました	Power-SOL に登録されていない警報が発生しました	注意 (発生)
414	不明な警報(114)が発生しました	Power-SOL に登録されていない警報が発生しました	注意 (発生)
415	不明な警報(115)が発生しました	Power-SOL に登録されていない警報が発生しました	注意 (発生)
416	不明な警報(116)が発生しました	Power-SOL に登録されていない警報が発生しました	注意 (発生)
417	INV 出力直流成分異常が発生しました	INV 出力直流成分異常が発生しました	警報 (発生)
418	不明な警報(118)が発生しました	Power-SOL に登録されていない警報が発生しました	注意 (発生)
420	並列 CAN 異常が発生しました	並列 CAN 異常が発生しました	警報 (発生)
422	並列 INV 異常が発生しました	並列 INV 異常が発生しました	警報 (発生)
423	並列 INV 異常が発生しました	並列 INV 異常が発生しました	注意 (発生)
424	不明な警報(124)が発生しました	Power-SOL に登録されていない警報が発生しました	注意 (発生)
425	不明な警報(125)が発生しました	Power-SOL に登録されていない警報が発生しました	注意 (発生)
426	バッテリー容量低下異常が発生しました	バッテリー容量低下異常が発生しました	注意 (発生)
427	不明な警報(127)が発生しました	Power-SOL に登録されていない警報が発生しました	注意 (発生)
428	不明な警報(128)が発生しました	Power-SOL に登録されていない警報が発生しました	注意 (発生)
429	直流回路放電完了状態になりました	直流回路放電完了状態になりました	情報 (発生)
430	不明な警報(130)が発生しました	Power-SOL に登録されていない警報が発生しました	注意 (発生)
431	不明な警報(131)が発生しました	Power-SOL に登録されていない警報が発生しました	注意 (発生)
434	不明な警報(134)が発生しました	Power-SOL に登録されていない警報が発生しました	注意 (発生)

ID	メッセージ	内容	警報レベル
435	不明な警報(135)が発生しました	Power-SOL に登録されていない警報が発生しました	注意 (発生)
436	ホトリターン動作状態になりました	ホトリターン状態になりました	情報 (発生)
438	制御電源 ON 状態になりました	制御電源 ON 状態になりました	情報 (発生)
442	並列バース容量不足が発生しました	並列バース容量不足が発生しました	注意 (発生)
443	保守バース給電が発生しました	保守バース給電が発生しました	注意 (発生)
444	総合出力あり状態になりました	総合出力あり状態になりました	情報 (発生)
445	不明な警報(145)が発生しました	Power-SOL に登録されていない警報が発生しました	注意 (発生)
446	CPU 異常が発生しました	CPU 異常が発生しました	警報 (発生)
447	不明な警報(147)が発生しました	Power-SOL に登録されていない警報が発生しました	注意 (発生)
448	不明な警報(148)が発生しました	Power-SOL に登録されていない警報が発生しました	注意 (発生)
452	バッテリー寿命が発生しました	バッテリー交換時期になった場合、表示されず	注意 (発生)
453	不明な警報(153)が発生しました	Power-SOL に登録されていない警報が発生しました	注意 (発生)
454	不明な警報(154)が発生しました	Power-SOL に登録されていない警報が発生しました	注意 (発生)
455	不明な警報(155)が発生しました	Power-SOL に登録されていない警報が発生しました	注意 (発生)
456	並列運転状態になりました	並列運転状態になりました	情報 (発生)
458	制御電源 OFF 状態になりました	制御電源 OFF 状態になりました	情報 (発生)
472	遠方始動指令状態になりました	遠方始動指令状態になりました	情報 (発生)
473	遠方停止指令状態になりました	遠方停止指令状態になりました	情報 (発生)
475	自動運転機能有効状態になりました	自動運転可能状態になりました	情報 (発生)
476	ソフトウェア非互換性検出が発生しました	ソフトウェア非互換性検出が発生しました	注意 (発生)
477	INV 温度センサ異常が発生しました	INV 温度センサ異常が発生しました	注意 (発生)
478	バッテリー起動状態になりました	バッテリー起動状態になりました	情報 (発生)
481	非同期が発生しました	非同期が発生しました	注意 (発生)
482	INV 遅延始動状態になりました	INV 遅延始動状態になりました	情報 (発生)
483	充電器遅延始動状態になりました	充電器遅延始動状態になりました	情報 (発生)
484	バッテリー運転時間超過が発生しました	バッテリー運転時間超過が発生しました	警報 (発生)
485	バースブレーカ投入状態になりました	バースブレーカ投入状態になりました	情報 (発生)
487	出力同期中状態になりました	出力同期中状態になりました	情報 (発生)

ID	メッセージ	内容	警報レベル
488	バース異常が発生しました	バース異常が発生しました	警報 (発生)
489	自動停止命令実行状態になりました	自動停止命令実行状態になりました	情報 (発生)
490	自動始動命令実行状態になりました	自動始動命令実行状態になりました	情報 (発生)
494	入力接地不良が発生しました	入力接地不良が発生しました	注意 (発生)
495	バックフット接触器異常が発生しました	バックフット接触器異常が発生しました	注意 (発生)
496	出力電圧減衰状態になりました	出力電圧減衰状態になりました	情報 (発生)
497	出力電圧増幅状態になりました	出力電圧増幅状態になりました	情報 (発生)
498	不明な警報(198)が発生しました	Power-SOL に登録されていない警報が発生しました	注意 (発生)
500	装置内温度異常が発生しました	装置内温度異常が発生しました	警報 (発生)
501	トランス温度異常が発生しました	トランス温度異常が発生しました	警報 (発生)
502	周囲温度低下が発生しました	周囲温度低下が発生しました	注意 (発生)
504	保守試験中状態になりました	保守試験中状態になりました	情報 (発生)
505	UPS キャビネットオープンが発生しました	UPS キャビネットオープンが発生しました	注意 (発生)
506	UPS 停止前通知が発生しました	UPS 停止前通知が発生しました	注意 (発生)
507	トランスタップスイッチ障害が発生しました	トランスタップスイッチ障害が発生しました	警報 (発生)
508	バッテリー充電不可が発生しました	バッテリー充電不可が発生しました	注意 (発生)
509	不明な警報(209)が発生しました	Power-SOL に登録されていない警報が発生しました	注意 (発生)
510	不明な警報(210)が発生しました	Power-SOL に登録されていない警報が発生しました	注意 (発生)
511	不明な警報(211)が発生しました	Power-SOL に登録されていない警報が発生しました	注意 (発生)
512	不明な警報(212)が発生しました	Power-SOL に登録されていない警報が発生しました	注意 (発生)
513	不明な警報(213)が発生しました	Power-SOL に登録されていない警報が発生しました	注意 (発生)
514	不明な警報(214)が発生しました	Power-SOL に登録されていない警報が発生しました	注意 (発生)
515	不明な警報(215)が発生しました	Power-SOL に登録されていない警報が発生しました	注意 (発生)
516	不明な警報(216)が発生しました	Power-SOL に登録されていない警報が発生しました	注意 (発生)
517	入力ブレーカ開放が発生しました	入力ブレーカ開放が発生しました	注意 (発生)
518	不明な警報(218)が発生しました	Power-SOL に登録されていない警報が発生しました	注意 (発生)
519	不明な警報(219)が発生しました	Power-SOL に登録されていない警報が発生しました	注意 (発生)
520	選択遮断状態になりました	選択遮断状態になりました	情報 (発生)

ID	メッセージ	内容	警報レベル
521	NV 動作が発生しました	NV 動作が発生しました	警報 (発生)
522	停止中有電圧異常が発生しました	停止中有電圧異常が発生しました	警報 (発生)
523	整流器温度上昇が発生しました	整流器温度上昇が発生しました	警報 (発生)
524	並列設定異常が発生しました	並列設定異常が発生しました	警報 (発生)
525	並列冗長過負荷が発生しました	並列冗長過負荷が発生しました	注意 (発生)
526	異電源同時供給が発生しました	異電源同時供給が発生しました	警報 (発生)
609	出力過電圧が復旧しました	出力過電圧が復旧しました	警報 (復旧)
610	出力不足電圧が復旧しました	出力不足電圧が復旧しました	警報 (復旧)
611	出力周波数異常(上限/下限)が復旧しました	出力周波数異常(上限/下限)が復旧しました	警報 (復旧)
613	遠隔バースト切替状態が解除しました	遠隔バースト切替状態が解除しました	情報 (復旧)
614	ファンモータ点検時期が解除しました	ファンモータ点検時期が解除しました	情報 (復旧)
615	電解コンデンサ点検時期が解除しました	電解コンデンサ点検時期が解除しました	情報 (復旧)
616	バッテリー点検時期が解除しました	バッテリー点検時期が解除しました	情報 (復旧)
617	EG 運転信号受信状態が解除しました	EG 運転信号受信状態が解除しました	情報 (復旧)
618	バッテリー入力用マグネット異常が復旧しました	バッテリー入力用マグネット異常が復旧しました	注意 (復旧)
619	制御電源異常が復旧しました	制御電源異常が復旧しました	注意 (復旧)
620	スタティックスイッチ温度上昇が復旧しました	スタティックスイッチ温度上昇が復旧しました	警報 (復旧)
622	充電器制御電源異常が復旧しました	充電器制御電源異常が復旧しました	警報 (復旧)
623	充電器過電圧/過電流が復旧しました	充電器過電圧/過電流が復旧しました	警報 (復旧)
626	整流器入力過電流が復旧しました	整流器入力過電流が復旧しました	警報 (復旧)
633	バーストブレーカ故障が復旧しました	バーストブレーカ故障が復旧しました	警報 (復旧)
634	充電器故障が復旧しました	充電器故障が復旧しました	警報 (復旧)
637	アナログ基板基準電圧異常が復旧しました	アナログ基板基準電圧異常が復旧しました	警報 (復旧)
640	出力未調整が復旧しました	出力未調整が復旧しました	注意 (復旧)
642	直流電圧未調整が復旧しました	直流電圧未調整が復旧しました	注意 (復旧)
643	出力電流未調整が復旧しました	出力電流未調整が復旧しました	注意 (復旧)
644	整流器電流未調整が復旧しました	整流器電流未調整が復旧しました	注意 (復旧)
645	バッテリー電流未調整が復旧しました	バッテリー電流未調整が復旧しました	注意 (復旧)

ID	メッセージ	内容	警報レベル
646	INV 始動/停止操作不能が復旧しました	INV 始動/停止操作不能が復旧しました	注意 (復旧)
647	バッテリー電流限界が復旧しました	バッテリー電流限界が復旧しました	警報 (復旧)
648	INV 始動異常が復旧しました	INV 始動異常が復旧しました	警報 (復旧)
649	AD 変換異常が復旧しました	AD 変換異常が復旧しました	警報 (復旧)
651	バッテリー地絡が復旧しました	バッテリー地絡が復旧しました	警報 (復旧)
652	充電器同期待ちが復旧しました	充電器同期待ちが復旧しました	注意 (復旧)
654	AD 変換タイムアウトが復旧しました	AD 変換タイムアウトが復旧しました	警報 (復旧)
657	電源障害(入力異常)が復旧しました	電源障害(入力異常)が復旧しました	注意 (復旧)
658	負荷短絡が復旧しました	負荷短絡が復旧しました	警報 (復旧)
660	常時充電中状態が解除しました	常時充電中状態が解除しました	情報 (復旧)
662	検出部異常が復旧しました	検出部異常が復旧しました	警報 (復旧)
664	整流器自己診断異常が復旧しました	整流器自己診断異常が復旧しました	注意 (復旧)
665	EEPROM 異常が復旧しました	整流器 EEPROM 異常が復旧しました	警報 (復旧)
666	整流器 EPROM 異常が復旧しました	整流器 EPROM 異常が復旧しました	警報 (復旧)
667	入力ライン電圧不足が復旧しました	入力ライン電圧不足が復旧しました	注意 (復旧)
668	バッテリー過電圧が復旧しました	バッテリー過電圧が復旧しました	警報 (復旧)
669	制御電源温度異常が復旧しました	制御電源温度異常が復旧しました	警報 (復旧)
671	5V 電源故障が復旧しました	5V 電源故障が復旧しました	警報 (復旧)
672	±12V 電源故障が復旧しました	±12V 電源故障が復旧しました	警報 (復旧)
673	ヒートシンク温度異常が復旧しました	ヒートシンク温度異常が復旧しました	警報 (復旧)
674	ヒートシンク温度センサ異常が復旧しました	ヒートシンク温度センサ異常が復旧しました	注意 (復旧)
675	整流器過負荷が復旧しました	整流器過負荷が復旧しました	警報 (復旧)
676	整流器故障割込み異常が復旧しました	整流器故障割込み異常が復旧しました	警報 (復旧)
677	整流器コンデンサ異常が復旧しました	整流器コンデンサ異常が復旧しました	警報 (復旧)
678	INV プログラム異常が復旧しました	INV プログラム異常が復旧しました	警報 (復旧)
680	INV AD 変換自己診断異常が復旧しました	INV AD 変換自己診断異常が復旧しました	注意 (復旧)
681	INV RAM 自己診断異常が復旧しました	INV RAM 自己診断異常が復旧しました	警報 (復旧)
682	EEPROM チェックサム異常が復旧しました	EEPROM チェックサム異常が復旧しました	警報 (復旧)

ID	メッセージ	内容	警報レベル
683	プログラムチェック異常が復旧しました	プログラムチェック異常が復旧しました	警報 (復旧)
684	INV CPU 自己診断異常が復旧しました	INV CPU 自己診断異常が復旧しました	警報 (復旧)
685	ネットワーク通信異常が復旧しました	ネットワーク通信異常が復旧しました	注意 (復旧)
687	EEPROM 確証異常が復旧しました	EEPROM 確証異常が復旧しました	警報 (復旧)
688	出力過電圧テスト失敗が復旧しました	出力過電圧テスト失敗が復旧しました	注意 (復旧)
689	出力過電圧が復旧しました	出力過電圧が復旧しました	警報 (復旧)
690	入力相回転異常が復旧しました	入力相回転異常が復旧しました	注意 (復旧)
691	INV ランプアップテスト異常が復旧しました	INV ランプアップテスト異常が復旧しました	注意 (復旧)
694	バイパス切換命令状態が解除しました	バイパス切換命令状態が解除しました	情報 (復旧)
695	バイパスからの復帰命令状態が解除しました	バイパスからの復帰命令状態が解除しました	情報 (復旧)
696	自動モード命令状態が解除しました	自動モード命令状態が解除しました	情報 (復旧)
698	セットアップスイッチオフ状態が解除しました	セットアップスイッチオフ状態が解除しました	情報 (復旧)
699	INV 出力過電圧(割込)が復旧しました	INV 出力過電圧(割込)が復旧しました	警報 (復旧)
700	INV 出力不足電圧(割込)が復旧しました	INV 出力不足電圧(割込)が復旧しました	警報 (復旧)
701	瞬時直流/交流過電圧(割込)が復旧しました	瞬時直流/交流過電圧(割込)が復旧しました	警報 (復旧)
702	瞬時過電流 1 が復旧しました	瞬時過電流 1 が復旧しました	注意 (復旧)
703	瞬時過電流 2 が復旧しました	瞬時過電流 2 が復旧しました	注意 (復旧)
704	瞬時過電流 3 が復旧しました	瞬時過電流 3 が復旧しました	注意 (復旧)
710	不明な警報(110)が復旧しました	Power-SOL に登録されていない警報が復旧しました	注意 (復旧)
711	MCCB トリップ が復旧しました	MCCB トリップ が復旧しました	警報 (復旧)
712	不明な警報(112)が復旧しました	Power-SOL に登録されていない警報が復旧しました	注意 (復旧)
713	不明な警報(113)が復旧しました	Power-SOL に登録されていない警報が復旧しました	注意 (復旧)
714	不明な警報(114)が復旧しました	Power-SOL に登録されていない警報が復旧しました	注意 (復旧)
715	不明な警報(115)が復旧しました	Power-SOL に登録されていない警報が復旧しました	注意 (復旧)
716	不明な警報(116)が復旧しました	Power-SOL に登録されていない警報が復旧しました	注意 (復旧)
717	INV 出力直流成分異常が復旧しました	INV 出力直流成分異常が復旧しました	警報 (復旧)
718	不明な警報(118)が復旧しました	Power-SOL に登録されていない警報が復旧しました	注意 (復旧)
720	並列 CAN 異常が復旧しました	並列 CAN 異常が復旧しました	警報 (復旧)

ID	メッセージ	内容	警報レベル
722	並列 INV 異常が復旧しました	並列 INV 異常が復旧しました	警報 (復旧)
723	並列 INV 異常が復旧しました	並列 INV 異常が復旧しました	注意 (復旧)
724	不明な警報(124)が復旧しました	Power-SOL に登録されていない警報が復旧しました	注意 (復旧)
725	不明な警報(125)が復旧しました	Power-SOL に登録されていない警報が復旧しました	注意 (復旧)
726	バッテリー容量低下異常が復旧しました	バッテリー容量低下異常が復旧しました	注意 (復旧)
727	不明な警報(127)が復旧しました	Power-SOL に登録されていない警報が復旧しました	注意 (復旧)
728	不明な警報(128)が復旧しました	Power-SOL に登録されていない警報が復旧しました	注意 (復旧)
729	直流回路放電完了状態が解除しました	直流回路放電完了状態が解除しました	情報 (復旧)
730	不明な警報(130)が復旧しました	Power-SOL に登録されていない警報が復旧しました	注意 (復旧)
731	不明な警報(131)が復旧しました	Power-SOL に登録されていない警報が復旧しました	注意 (復旧)
734	不明な警報(134)が復旧しました	Power-SOL に登録されていない警報が復旧しました	注意 (復旧)
735	不明な警報(135)が復旧しました	Power-SOL に登録されていない警報が復旧しました	注意 (復旧)
736	オートリターン動作状態が解除しました	オートリターン動作状態が解除しました	情報 (復旧)
738	制御電源 ON 状態が解除しました	制御電源 ON 状態が解除しました	情報 (復旧)
742	並列バース容量不足が復旧しました	並列バース容量不足が復旧しました	注意 (復旧)
743	保守バース給電が復旧しました	保守バース給電が復旧しました	注意 (復旧)
744	総合出力あり状態が解除しました	総合出力あり状態が解除しました	情報 (復旧)
745	不明な警報(145)が復旧しました	Power-SOL に登録されていない警報が復旧しました	注意 (復旧)
746	CPU 異常が復旧しました	CPU 異常が復旧しました	警報 (復旧)
747	不明な警報(147)が復旧しました	Power-SOL に登録されていない警報が復旧しました	注意 (復旧)
748	不明な警報(148)が復旧しました	Power-SOL に登録されていない警報が復旧しました	注意 (復旧)
752	バッテリー寿命が復旧しました	バッテリー交換後、表示されます。	注意 (復旧)
753	不明な警報(153)が復旧しました	Power-SOL に登録されていない警報が復旧しました	注意 (復旧)
754	不明な警報(154)が復旧しました	Power-SOL に登録されていない警報が復旧しました	注意 (復旧)
755	不明な警報(155)が復旧しました	Power-SOL に登録されていない警報が復旧しました	注意 (復旧)
756	並列運転状態が解除しました	並列運転状態が解除しました	情報 (復旧)
758	制御電源 OFF 状態が解除しました	制御電源 OFF 状態が解除しました	情報 (復旧)
772	遠方始動指令状態が解除しました	遠方始動指令状態が解除しました	情報 (復旧)

ID	メッセージ	内容	警報レベル
773	遠方停止指令状態が解除しました	遠方停止指令状態が解除しました	情報 (復旧)
775	自動運転機能有効状態が解除しました	自動運転機能有効状態が解除しました	情報 (復旧)
776	ソフトウェア非互換性検出が復旧しました	ソフトウェア非互換性検出が復旧しました	注意 (復旧)
777	INV 温度センサ異常が復旧しました	INV 温度センサ異常が復旧しました	注意 (復旧)
778	バッテリー起動状態が解除しました	バッテリー起動状態が解除しました	情報 (復旧)
781	非同期が復旧しました	非同期が復旧しました	注意 (復旧)
782	INV 遅延始動状態が解除しました	INV 遅延始動状態が解除しました	情報 (復旧)
783	充電器遅延始動状態が解除しました	充電器遅延始動状態が解除しました	情報 (復旧)
784	バッテリー運転時間超過が復旧しました	バッテリー運転時間超過が復旧しました	警報 (復旧)
785	ハイブスブレーカ投入状態が解除しました	ハイブスブレーカ投入状態が解除しました	情報 (復旧)
787	出力同期中状態が解除しました	出力同期中状態が解除しました	情報 (復旧)
788	ハイブス異常が復旧しました	ハイブス異常が復旧しました	警報 (復旧)
789	自動停止命令実行状態が解除しました	自動停止命令実行状態が解除しました	情報 (復旧)
790	自動始動命令実行状態が解除しました	自動始動命令実行状態が解除しました	情報 (復旧)
794	入力接地不良が復旧しました	入力接地不良が復旧しました	注意 (復旧)
795	バックフィード接触器異常が復旧しました	バックフィード接触器異常が復旧しました	注意 (復旧)
796	出力電圧減衰状態が解除しました	出力電圧減衰状態が解除しました	情報 (復旧)
797	出力電圧増幅状態が解除しました	出力電圧増幅状態が解除しました	注意 (復旧)
798	不明な警報(198)が復旧しました	Power-SOL に登録されていない警報が復旧しました	情報 (復旧)
800	装置内温度異常が復旧しました	装置内温度異常が復旧しました	警報 (復旧)
801	トランス温度異常が復旧しました	トランス温度異常が復旧しました	警報 (復旧)
802	周囲温度低下が復旧しました	周囲温度低下が復旧しました	注意 (復旧)
804	保守試験中状態が解除しました	保守試験中状態が解除しました	情報 (復旧)
805	UPS キャビネットオープンが復旧しました	UPS キャビネットオープンが復旧しました	注意 (復旧)
806	UPS 停止前通知が復旧しました	UPS 停止前通知が復旧しました	注意 (復旧)
807	トランスタップ スイッチ障害が復旧しました	トランスタップ スイッチ障害が復旧しました	警報 (復旧)
808	バッテリー充電不可が復旧しました	バッテリー充電不可が復旧しました	注意 (復旧)
809	不明な警報(209)が復旧しました	Power-SOL に登録されていない警報が復旧しました	注意 (復旧)

ID	メッセージ	内容	警報レベル
810	不明な警報(210)が復旧しました	Power-SOL に登録されていない警報が復旧しました	注意 (復旧)
811	不明な警報(211)が復旧しました	Power-SOL に登録されていない警報が復旧しました	注意 (復旧)
812	不明な警報(212)が復旧しました	Power-SOL に登録されていない警報が復旧しました	注意 (復旧)
813	不明な警報(213)が復旧しました	Power-SOL に登録されていない警報が復旧しました	注意 (復旧)
814	不明な警報(214)が復旧しました	Power-SOL に登録されていない警報が復旧しました	注意 (復旧)
815	不明な警報(215)が復旧しました	Power-SOL に登録されていない警報が復旧しました	注意 (復旧)
816	不明な警報(216)が復旧しました	Power-SOL に登録されていない警報が復旧しました	注意 (復旧)
817	入力ブレーカ開放が復旧しました	入力ブレーカ開放が復旧しました	注意 (復旧)
818	不明な警報(218)が復旧しました	Power-SOL に登録されていない警報が復旧しました	注意 (復旧)
819	不明な警報(219)が復旧しました	Power-SOL に登録されていない警報が復旧しました	注意 (復旧)
820	選択遮断状態が解除しました	選択遮断状態が解除しました	情報 (復旧)
821	NV 動作が復旧しました	NV 動作が復旧しました	警報 (復旧)
822	停止中有電圧異常が復旧しました	停止中有電圧異常が復旧しました	警報 (復旧)
823	整流器温度上昇が復旧しました	整流器温度上昇が復旧しました	警報 (復旧)
824	並列設定異常が復旧しました	並列設定異常が復旧しました	警報 (復旧)
825	並列冗長過負荷が復旧しました	並列冗長過負荷が復旧しました	注意 (復旧)
826	異電源同時供給が復旧しました	異電源同時供給が復旧しました	警報 (復旧)
827	不明な警報(227)が復旧しました	Power-SOL に登録されていない警報が復旧しました	注意 (復旧)

付録 C エラーコード一覧

UPS エクスプローラで表示されるエラーコード一覧です。

エラーコード	エラー内容	対処方法
0x03	操作内容が無効です。	UPS 本体の状態、UPS モニタ(コントローラ)の状態、選択アイコンを確認してください。操作するための正しいアイコンを選択してください。
0x04	ログインに失敗しました。	アクセスコードが間違っています。正しいアクセスコードを入力してください。
0x05	ファイルが使用できません。	使用するファイルが存在しません。UPS モニタ(コントローラ)を再インストールしてください。
0x06	ファイル I/O エラーが発生しました。	使用するファイルが存在しません。UPS モニタ(コントローラ)を再インストールしてください。
0x07	UPS I/O エラーが発生しました。	UPS 本体とコンピュータ間の通信状態を確認してください。また、UPS 本体の状態もあわせて確認してください。通信ケーブル外れがないか確認してください。
0x08	アクセス違反が発生しました。	アクセスコードが間違っています。正しいアクセスコードを入力してください。
0x09	モデムエラーが発生しました。	モデム本体の電源が入っているか確認してください。モデムとの接続状態を確認してください。
0x0a	システムエラーが発生しました。	UPS モニタ(コントローラ)を再起動してください。エラーが復旧しない場合は、UPS モニタ(コントローラ)を再インストールしてください。
0x10	情報取得系シーケンスが競合しています。	UPS モニタ(コントローラ)と UPS ドメイン間で情報取得操作が重複して実施中です。しばらく待ってから再度実施してください。
0x11	情報設定系シーケンスが競合しています。	UPS モニタ(コントローラ)と UPS ドメイン間で情報設定操作が重複して実施中です。しばらく待ってから再度実施してください。
0x12	設定要求が受付できませんでした。	UPS モニタ(コントローラ)と UPS ドメイン間で情報設定要求が重複して実施中です。しばらく待ってから再度実施してください。
0xff	タイムアウトが発生しました。	LAN ケーブルの外れがないか状態を確認してください。 UPS 本体との通信ケーブルの外れがないか確認してください。 UPS モニタ(コントローラ)の状態を確認してください。 LAN 状態、UPS 本体との通信状態、UPS モニタ(コントローラ)の状態が正常であれば、しばらく待って再度実施してください。

付録 D 用語集

この用語集は、UPS モニタに関する専門用語について説明しています。その他のコンピュータに関する用語については、コンピュータの用語集や専門書を参照してください。

ABM

Advanced Battery Management の略であり、バッテリー監視と管理を行う UPS の機能です。

ABM は、3 段階の充電制御(急速充電、フロート充電、充電休止)を行うことにより、充電時間を最適化し、不要な充電を行わずバッテリーをより効率良く、寿命まで使用可能とします。

チャートの充電状態には、CHARGE、FLOAT、RESTING、DIS-CHARGE が表示されます。

Boost/Buck

ラインインタラクティブ UPS で過電圧、電圧低下の状況が発生したときに使用される安定化回路の動作です。電圧低下の場合は昇圧(Boost)し、過電圧の場合は降圧(Buck)します。

負荷率

UPS エクスプローラ画面の「チャート」「グラフ」に表示される、UPS の定格負荷容量に対する実負荷の割合です。

バッテリー残り時間(バッテリー給電予測時間)

バックアップ開始から UPS が停止するまで負荷に電力を供給できる、バッテリー運転の最大時間。バッテリー給電時間は UPS の容量と負荷の量により変わります。30 分と表示されているときは、30 分以上残っていることを示します。

UPS

Uninterruptible Power System(無停電電源装置)の略。

UPS ドメイン

複数の UPS グループを常時一元監視できる単位を UPS ドメインといいます。

UPS エクスプローラ

UPS エクスプローラは、表示、設定、制御のモード切替により、それぞれに対応する項目をタブ形式にて選択する機能を提供します。UPS モニタ(コントローラ)と通信し、商用電源、出力負荷、UPS 機器の状態を詳細表示します。UPS エクスプローラは、電源環境の監視、構成情報の登録、シャットダウンの実行、ログの記録などの機能を提供します。

UPS モニタ

UPS モニタは、UPS モニタ(コントローラ)、UPS モニタ(メンバ)、UPS モニタ(非ネットワーク)の各モジュールを指します。各モジュールの内容についてはそれぞれの項目を参照してください。

UPS グループ

1 台の UPS が 1 台以上のコンピュータを保護する場合に、UPS の保護を受けるコンピュータ全体を「UPS グループ」と呼びます。

UPS グループの中で、UPS とシリアル接続されるコンピュータは 1 台だけで、このコンピュータを「UPS コントローラ」と呼びます。また、Network Agent Card 自身が UPS コントローラの機能を持っています。

UPS グループの中で、UPS コントローラ以外のコンピュータを「UPS モニタ(メンバ)」と呼びます。

UPS コントローラ

UPS コントローラとは UPS モニタ(コントローラ)または Network Agent Card のことを指します。UPS と直接通信を行い、UPS から各種情報を取得します。UPS モニタ(メンバ)に対して停電情報やスケジュール運転情報などを通知し、UPS モニタ(メンバ)のコントロールを行います。停電時やスケジュール運転時などは UPS と通信を行い UPS 出力の制御などを行います。

Network Agent Card

UPS のオプションスロットに取り付けるオプションカードです。ローカルエリアネットワーク(LAN)に接続し UPS モニタ(メンバ)と通信を行います。

UPS モニタ(コントローラ)

ローカルエリアネットワーク(LAN)に接続されるコンピュータで UPS と直接通信を行います。UPS モニタインストール時にコントローラを選択することによりインストールされます。UPS エクスプローラと通信を行い、UPS エクスプローラに情報と機能を提供します。また、各種(簡易)設定を行います。

UPS モニタ(メンバ)

ローカルエリアネットワーク(LAN)に接続されるコンピュータで UPS と直接通信せず、UPS グループのメンバとして UPS コントローラと通信を行います。UPS コントローラから通知される停電情報やスケジュール運転情報などにより OS のシャットダウン処理を行います。UPS モニタインストール時にメンバを選択することによりインストールされます。

UPS モニタ(非ネットワーク)

ローカルエリアネットワーク(LAN)に接続しないコンピュータで UPS と直接通信を行います。UPS モニタインストール時に非ネットワークを選択することによりインストールされます。

アクセスコード

ネットワーク管理者が、UPS ドメインからのシステムのシャットダウン、UPS モニタの設定変更などを行うために必要なアルファベットと数字からなる文字列(最大 50 文字まで)。権限のないユーザからの、システムのシャットダウン、設定変更などを防ぎます。

ウイंक時間

商用電源障害が発生してから、UPS モニタにメッセージを表示するまでの時間(秒)です。この間に電源障害が回復した場合は、メッセージは表示されません。システムからの不必要な中断を避けるためにウイंक時間を使用してください。

再起動の遅延

コンピュータの前にハードディスクを起動したり、コンピュータが起動した後に周辺機器を起動するために使用します。

システムをダウンするまでに必要な時間

OS がシャットダウンを開始してから、コンピュータへの給電を停止するまでの時間(秒)です。この時間内に OS のシャットダウンが完了するように設定します。この間はコンピュータの操作はできません。

整流器/充電器

UPS では、交流から直流への変換が整流器により行われます。UPS によっては、整流器を含む充電器により変換が行われます。どちらの場合でも機能は同じです。

電源障害カウントダウン時間

ユーザに電源障害メッセージを転送してから OS のシャットダウンを開始するまでの時間(分)です。利用しているアプリケーションのファイルを保存して閉じるためにこの時間を使用します。

電源障害の給電時間

電源障害時に負荷セグメントをバックアップする時間(分)です。電源障害時の UPS モニタがインストールされたコンピュータの負荷セグメントへの給電時間は、[Auto] として表示されます。装置の重要度に合わせて、電源障害時の給電時間を長くまたは短く設定できます。

マルチコントローラ

UPS モニタ(メンバ)で複数の UPS モニタ(コントローラ)または、Network Agent Card から情報取得を行い、その情報と設定された制御方法に従い UPS モニタ(メンバ)自身の制御を行います。冗長電源サーバなど機器において複数の電源を保有し、それぞれ別の UPS から給電するような場合に本機能を使用します。

電源ログ

電源環境で発生した重要なイベントの記録です。これらのイベントには、電源異常、バッテリー容量低下、過電圧、ハードウェアテストの結果、UPS モニタの起動と終了、シリアル通信の接続と障害が含まれます。

バイパス回路

一部の UPS が持つ機能で、商用電源を負荷となる機器へ直接供給する機能です。詳細についてはお使いの UPS のハードウェアマニュアルを参照してください。

フィルタ

商用電源のノイズ(ラインノイズ、コモンノイズ)を除去する入力フィルタと、INV からの電源を正弦波にする出力フィルタがあります。

負荷セグメント

UPS の出力コンセントをセグメント単位で、ON/OFF する機能です。詳細については UPS のハードウェアマニュアルを参照してください。

付録 E UPS 通信方式対応表

この対応表は弊社 UPS の型番と通信方式、および UPS モニタが対応する UPS を示したものです。
他社 UPS の通信方式につきましては、UPS 付属の取扱説明書等を参照してください。

	接点方式インタフェースの UPS	シリアル通信インタフェース UPS
DL3 シリーズ	DL3115	DL3120 ※1
DL5 シリーズ	DL5107	DL5115
DL9 シリーズ	DL9100 DL9140	DL9125 DL9126 DL9127 DL9145
その他		EX100(PEN) UX100(PET) ※2

※1 シリアルポート(通信ポート)が装備されているモデルに限ります。

※2 別途専用ケーブルが必要となります。

詳細は UPS 付属の取扱説明書を参照してください。