



---

## 取扱説明書

---



UPSステーション for Windows  
ユーザーズ・ガイド【付録編】




## 安全にお使いいただくために

- 製品を使用する前に、必ずこのマニュアルをお読みください。
- 注意事項を守って製品をご使用ください。
- このマニュアルは、必要なときすぐに参照できるよう、お手元に保管してください。


## 表記について

本書では、本ソフトウェアを安全に正しくお使いいただき、お客様への危害や財産への損害を未然に防止するために、次の絵表示を使用しています。これらの絵表示の個所は必ずお読みください。

### ●安全性に関する事項

	<b>危険</b>	指示を守らないと、人が死亡または重傷を負う危険が切迫して生じることが想定されることを示します。
	<b>警告</b>	指示を守らないと、人が死亡または重傷を負う可能性が想定されることを示します。
	<b>注意</b>	指示を守らないと、人が傷害を負う可能性または物的被害のみが想定されることを示します。

### ●安全のために

	<b>注意事項</b>	安全のために、その行為を強制することを示しています。
--	-------------	----------------------------

2011年 8月 第15版

- (1)本ソフトウェアおよび、本書の内容の一部または全部を弊社に無断で転載、複製、改変する事は禁止されています。
- (2)本書に記載されている各社製品名は、一般に各社の商標または登録商標です。
- (3)本ソフトウェアを使用した事によってシステムや機器に万一トラブルや故障が発生しても、弊社は原因の如何に関わらず一切その責任を負いかねますのでご了承ください。
- (4)本ソフトウェアの仕様および本書に記載されている事柄は、将来予告無しに変更する事があります。
- (5)商品の内容については万全を期していますが、ご不審の点や誤り、本書の記載漏れなどお気づきの点がありましたら、弊社までご連絡ください。

Copyright(C) Fuji Electric Co.,Ltd. All Rights Reserved.

# UPS ステーション ユーザーズ・ガイド【付録編】

## 目次

付録A トラブルシューティング .....	1
付録B イベントメッセージ一覧 .....	14

## 付録A トラブルシューティング

UPS ステーションが動作しない場合や、エラーメッセージを表示して停止してしまう場合には、以下の項目を確認してください。

### ■インストール関連

- [Q] インストールプログラム起動時に「このソフトは、現在の OS ではご使用できません。使用条件を確認してください。」というエラーメッセージが表示される。
- [A] UPS ステーションをインストールしようとするコンピュータの OS が Windows NT 系ではないためです。UPS ステーションは、Windows NT 系の OS でのみ動作可能です。
- [Q] UPS ステーションのインストール直後にインストール元のファイルを削除しようとする時、「MFC42. d11 が削除できません」と表示される。
- [A] インストーラがインストール元の MFC42. d11 を使用しているためです。削除する場合にはサービスを停止させるか、OS を再起動してから削除してください。
- [Q] インストール時に「ファイルのコピーに失敗しました」と表示される。
- [A] インストールファイルの格納フォルダ名またはインストール先のフォルダ名が長過ぎます。インストールを中止し、フォルダ名が 50 文字以内になる様にして再度インストールを行ってください。
- [Q] インストール終了時、「サービスを開始できませんでした。手動でサービスを開始してください。」の旨のメッセージが表示される。
- [A] 一旦アンインストール後、コンピュータを再起動し、再度インストールを行ってください。
- [Q] アンインストールをして、再インストールをしたら、構成管理情報が引き継がれなかった。
- [A] アンインストールをすると、構成管理情報の再利用しか行えません。その他の情報も再利用する場合、アップグレードインストールを実施してください。
- [Q] インストール終了直前に以下のエラーメッセージが表示され、UPS ステーションモニタが起動できない。「エラー 193 %1 は有効な Win32 アプリケーションではありません。」
- [A] インストールフォルダに空白が含まれている場合に発生することがあります。レジストりに登録されている実行ファイルのパスをダブルクォーテーションで囲んでください。または、再インストール時にインストールフォルダをスペースの無いフォルダ名にしてください。詳細は下記を参照してください。
- <http://support.microsoft.com/kb/134425/ja>
- <http://support.microsoft.com/kb/812486/ja>

#### ■UPS ステーションエクスプローラ起動時

[Q] UPS ステーションエクスプローラ画面に「データ転送中... 起動通知を行っています」と表示され、画面が表示されない。

[A] UPS ステーションモニタが起動していない。UPS ステーションモニタが起動しているか確認してください。  
UPS ステーションエクスプローラを起動する前に、UPS ステーションモニタを起動してください。

[Q] UPS ステーションエクスプローラ画面の一部が欠けている。

[A] ①ご使用のコンピュータでリソース不足が考えられます。

動作自体に支障をきたすことはありません。

可能であれば不要なアプリケーションがあれば、そのアプリケーションを終了してください。

また、バックグラウンドで動作しているアプリケーション（タスクトレイ上に表示されているアイコン状態のもの）でも不要なものがあれば、バックグラウンドでの動作を終了してください。

②画面の解像度が 800 × 600 以上であることを確認してください。また、ディスプレイの設定で使用する表示色を 256 色以上に設定してください。

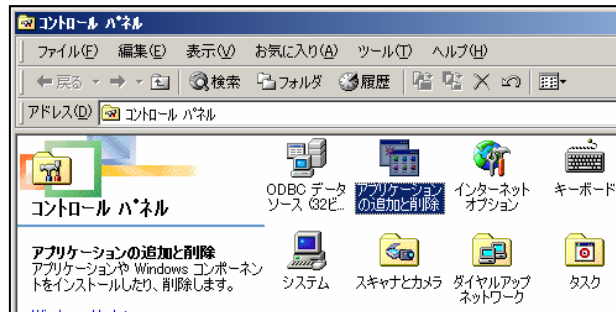
③画面のプロパティでディスプレイのフォントサイズを小さいフォントで設定してください。

④グラフィックカードのドライバが古い可能性があります。最新のドライバに更新してください。

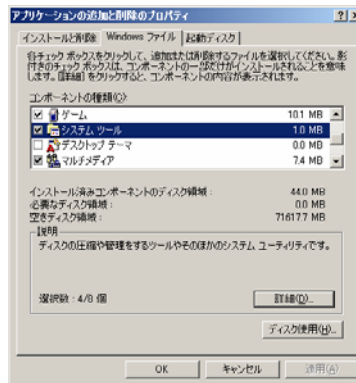
ドライバの更新については、ご使用のグラフィックカードメーカーなどに問合せってください。

- [Q] UPS ステーションエクスプローラの起動時に「RSRC32. d11 がみつからないため、リソースのチェックが行えません。RSRC32. d11 のインストールは Power-SOL ユーザーズ・ガイドを参照してください。」と表示される。
- [A] Windows 標準のリソースメーターがインストールされていません。リソースメーターをインストールする場合は、以下の手順によりインストールを行ってください。

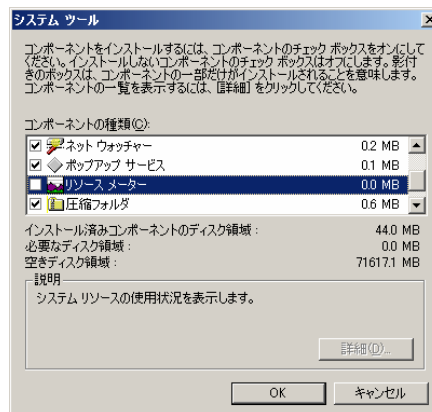
① 「コントロールパネル」から「アプリケーションの追加と削除」を開く。



② 「Windows ファイル」タブを選択し、表示されるコンポーネントの種類から「システムツール」を選択する。



③ 「詳細」ボタンを選択し、表示されるコンポーネントの種類から「リソースメーター」にチェックを付ける。



④ 「OK」ボタンを2回選択してインストールを開始する。

- [Q] 配下の UPS ドメインコントローラからのイベント情報が表示されない事がある。
- [A] 配下の UPS ドメインコントローラのバージョンが古い事が考えられます。  
UPS ドメインコントローラのバージョンを確認してください。  
バージョンが古い場合は最新版にアップグレードしてください。
- [Q] 計測ログを選択した時にエラーメッセージが表示される。(エラーコード 0x01 の場合)
- [A] 配下の UPS ドメインコントローラまたは UPS モニタのバージョンが古い事が考えられます。  
UPS ドメインコントローラまたは UPS モニタのバージョンを確認してください。  
バージョンが古い場合は最新版にアップグレードしてください。
- [Q] 電源ログ表示が正しく表示されない事がある。
- [A] 配下の UPS ドメインコントローラまたは UPS モニタのバージョンが古い事が考えられます。  
UPS ドメインコントローラまたは UPS モニタのバージョンを確認してください。  
バージョンが古い場合は最新版にアップグレードしてください。
- [Q] UPS モニタと UPS ドメインコントローラを Windows XP 端末上で同時運用している場合、  
該当 Windows XP 端末が停電等で休止した時、UPS ステーション上で該当 UPS ドメイン配下の情報が  
正しく表示されない事がある。
- [A] 該当 Windows XP 端末がログオフ運用されている場合、正しく運用できない事があります。
- [Q] Network Agent Card の電源ログと計測ログを閲覧したい。
- [A] Network Agent Card の電源ログ、計測ログは telnet により閲覧することが可能です。  
閲覧方法は次のようになります。
- ① [スタート]-[ファイル名を指定して実行]を選択します。
  - ② 名前のエディットボックスに次のコマンドを入力します。  
telnet IP アドレス  
(IP アドレスは Network Agent Card の IP アドレスを入力してください)
  - ③ telnet の画面が表示されるので、Network Agent Card のユーザ ID、パスワードを入力します。  
USER ID ? ユーザ ID<CR>  
PASSWORD ? パスワード<CR>
  - ④ ユーザ ID、パスワードの入力に成功すると次のようなプロンプトが表示されます。  
AGENT\_CARD>  
このプロンプト上で電源ログを見る場合は次のコマンドを入力します。  
AGENT\_CARD>SHOW UPS EV<CR>  
計測ログを見る場合は次のコマンドを入力します。  
AGENT\_CARD>SHOW UPS ME<CR>  
各ログを閲覧中は画面の指示に従いキー操作を行ってください。
- [Q] Network AgentCard のソフトウェアバージョンアップを行ったが、UPS ステーションエクスプローラの  
管理情報でソフトウェア情報が更新されない。
- [A] UPS ステーションの端末を再起動するか、構成管理の UPS 設定ウィザードで一旦削除し、  
再度登録してください。



[Q] UPS ステーションエクスプローラにて DL3120 のチャート図が正しく表示できない。

[A] ご使用の Power-SOL アプリケーションのバージョンが DL3120 未対応バージョンの可能性があります。  
DL3120 に対応したバージョンに更新してください。

・DL3120 対応バージョン

UPS コントローラ (Windows 版) : Ver2.62 以上

UPS ドメインコントローラ : Ver2.62 以上

UPS ステーション : Ver2.62 以上

[Q] DL9128 シリーズ監視の際、警報メッセージや UPS エクスプローラのチャート図が正しく表示できない。

[A] ご使用の Power-SOL アプリケーションのバージョンが EX100 シリーズ未対応バージョンの可能性があります。  
EX100 シリーズに対応したバージョンに更新してください。

・EX100 シリーズ対応バージョン

UPS コントローラ (Windows 版) : Ver2.81 以上

UPS コントローラ (Linux 版) : Ver1.51 以上

UPS ドメインコントローラ : Ver2.81 以上

UPS ステーション : Ver2.81 以上

[Q] UPS ステーションにて監視している中・大型 3 相 UPS 本体の過去のイベント・計測情報を閲覧したい。

[A] UPS ステーションにて取得した中・大型 3 相 UPS の電源ログ・計測ログは、下記の場所に格納されています。

※UPS ステーション運用中の確認は、確認するファイルをコピーして行ってください。

○電源ログ：(インストールしたフォルダ) ¥L\_PWRLOG フォルダ配下

・全体ログ：¥L\_PWRLOG フォルダ配下・・・『年月.txt』の形式で月単位に記録します。

・個別ログ：¥L\_PWRLOG フォルダ¥ (中・大型 3 相 UPS 識別情報) フォルダ配下

・・・『年月.txt』の形式で月単位に記録します。

※全体ログには、UPS ステーションとしての全てのログ情報を記録します

※個別ログには、UPS ステーションに接続している中・大型 3 相 UPS 毎の情報を記録します。

○計測ログ：(インストールしたフォルダ) ¥L\_MEASURELOG¥ (中・大型 3 相 UPS 識別情報) フォルダ配下

・・・『月日年.csv』の形式で日単位に記録します。

※計測ログに記録される内容は、接続している中・大型 3 相 UPS 及び計測サンプリング間隔によって異なります。

#### ■アンインストール関連

[Q] 「一部のファイルは手動で削除する必要があります。」とあるが、手動で消すファイルが分からない。

[A] アンインストールの履歴を残すため、インストールしたフォルダに以下のファイルを残しています。

必要がなければインストールした際のフォルダごと、削除しても安全です。

・dgsunins.exe

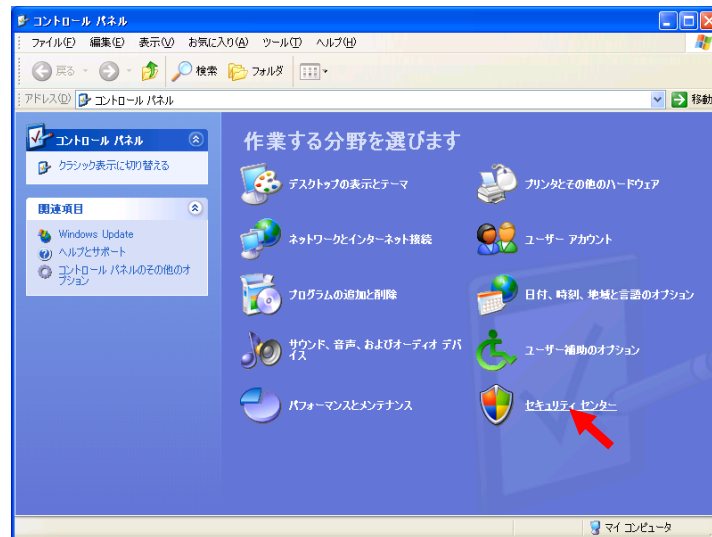
・mfc42.dll

・その他のフォルダ

## ■その他

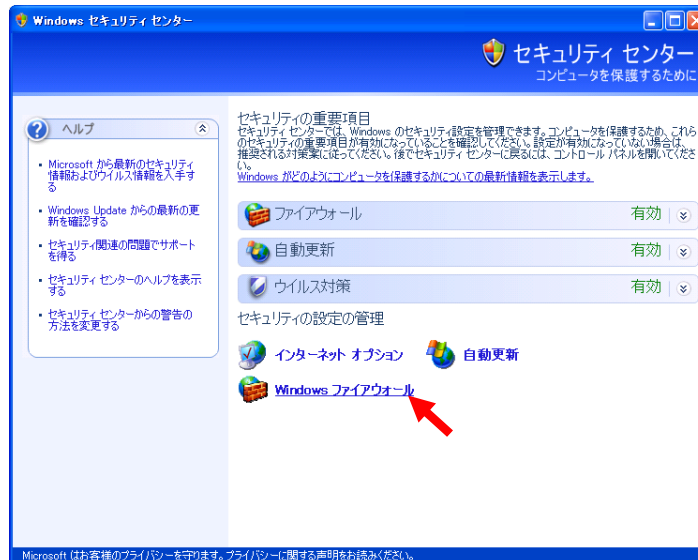
- [Q] UPS ステーションエクスプローラの「UPS ドメイン設定」ウィザードにて、UPS ドメインを Windows XP SP2 等の OS で動作させているマシンの登録処理が出来ない。
- [A] ファイアウォール機能が有効になっており、UPS ドメインに対する通信がブロックされているために通信できません。UPS ドメインのマシンにて以下の手順を実施して、UPS ドメインに対するファイアウォールのブロックを解除し、その後「UPS ドメイン設定」ウィザードにて登録を実施してください。以下は、Windows XP SP2 でのファイアウォールブロック解除の例です。

- ① 「コントロールパネル」から「セキュリティ センター」を選択します。



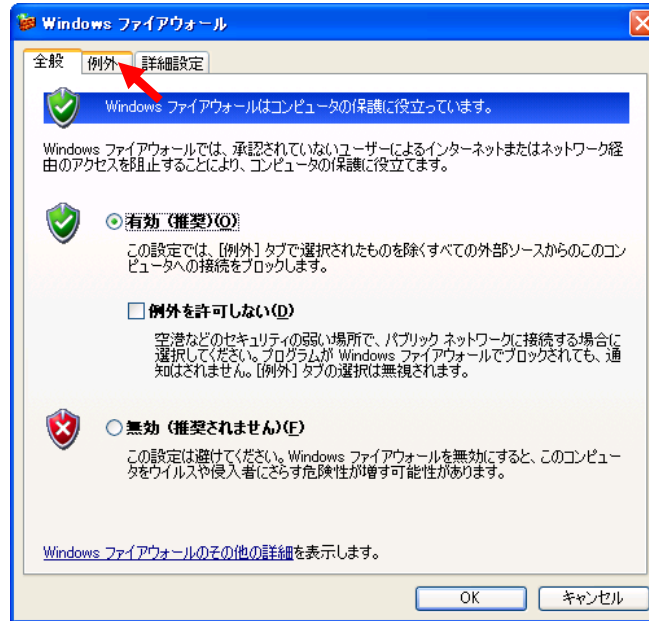
[コントロールパネル画面例]

- ② 「Windows ファイアウォール」を選択します。



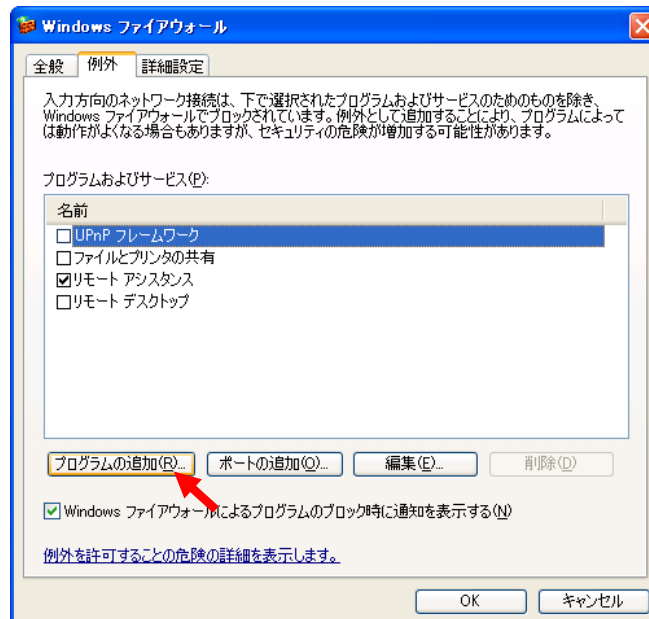
[セキュリティセンター画面例]

- ③ 「例外」タブを選択します。



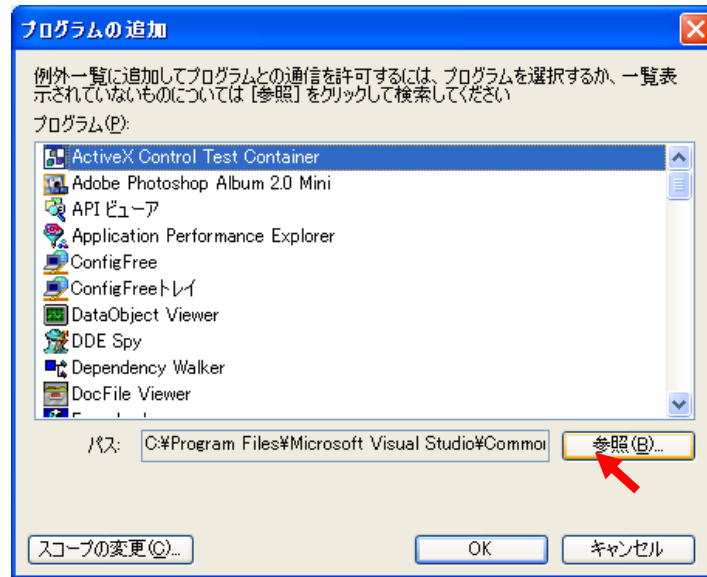
[Windows ファイアウォール「全般」画面例]

- ④ 「プログラムの追加」ボタンを選択します。



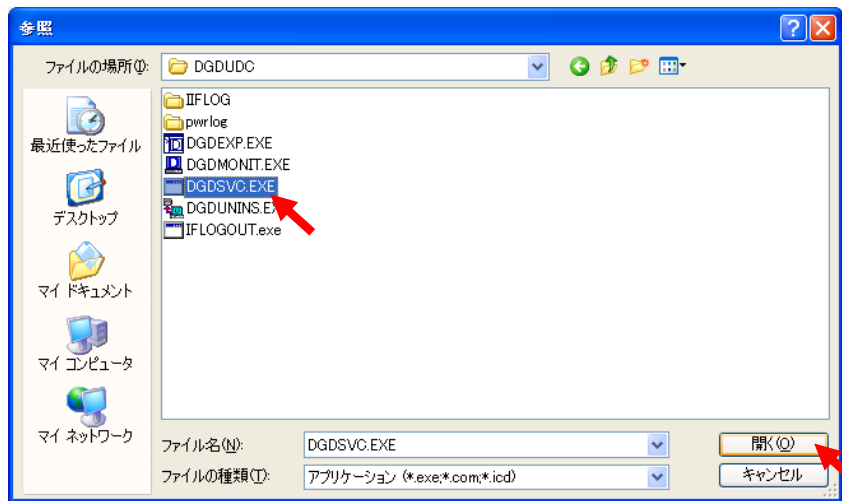
[Windows ファイアウォール「例外」画面例]

- ⑤ 「参照」 ボタンを選択します。



[プログラムの追加画面例]

- ⑥ UPS ドメインをインストールしたディレクトリ開き、「DGDSVC.EXE」を選択し「開く」ボタンを選択します。  
※デフォルトのインストールディレクトリは「C:\Program Files\Power-SOL\DGDUDC」となります。

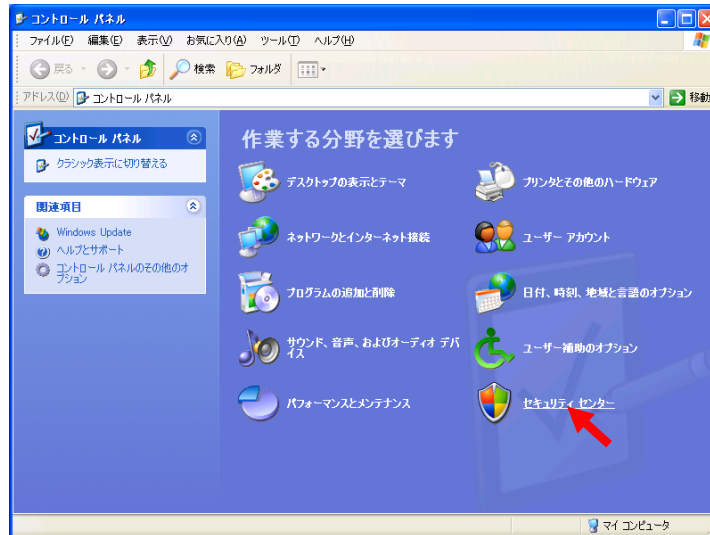


[参照画面例]

- ⑦ プログラムの追加画面の「OK」ボタンを選択します。
- ⑧ Windows ファイアウォール画面の「OK」ボタンを選択します。

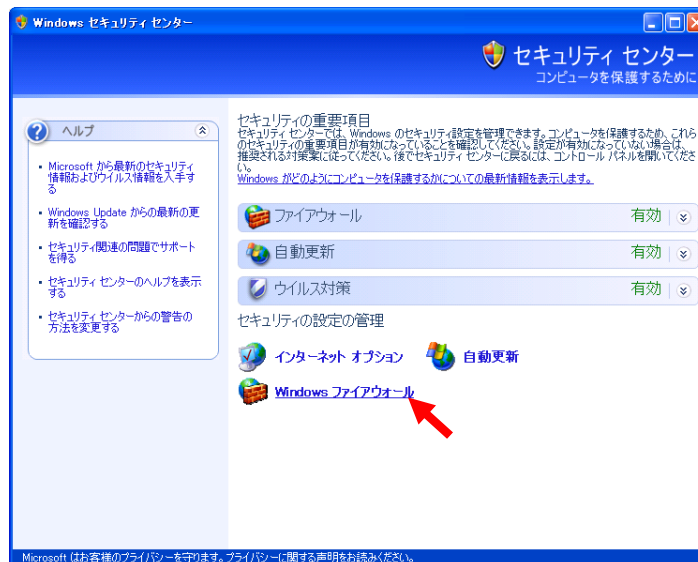
- [Q] Windows XP SP2 等の OS で動作している UPS ステーションのマシン再起動後に、UPS ステーションエクスプローラの UPS ドメイン設定ウィザードで登録した UPS ドメインと通信確立しない。
- [A] ファイアウォール機能が有効になっており、UPS ステーションに対する通信がブロックされているために通信できません。UPS ステーションのマシンにて以下の手順を実施して、UPS ステーションに対するファイアウォールのブロックを解除してください。
- 以下は、Windows XP SP2 でのファイアウォールブロック解除の例です。

- ① 「コントロールパネル」から「セキュリティ センター」を選択します。



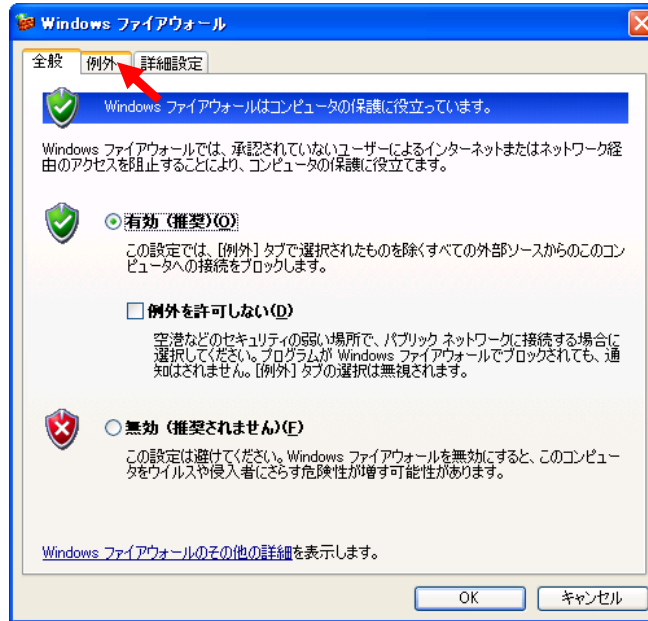
[コントロールパネル画面例]

- ② 「Windows ファイアウォール」を選択します。



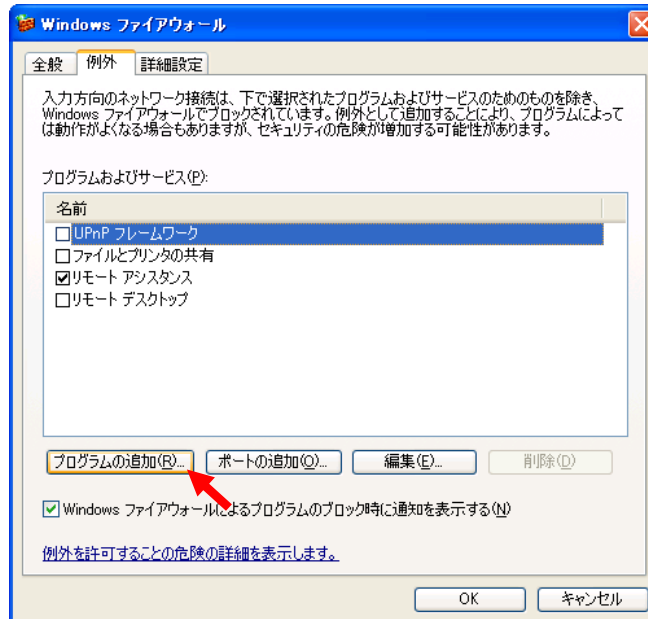
[セキュリティセンター画面例]

- ③ 「例外」タブを選択します。



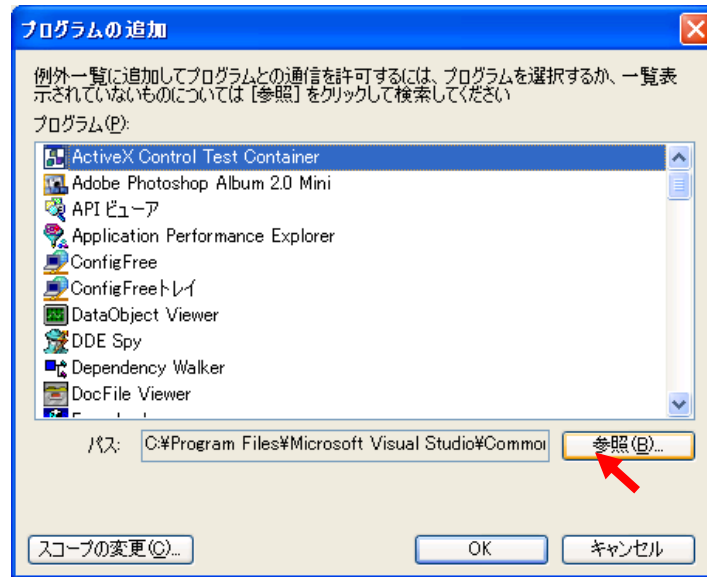
[Windows ファイアウォール「全般」画面例]

- ④ 「プログラムの追加」ボタンを選択します。



[Windows ファイアウォール「例外」画面例]

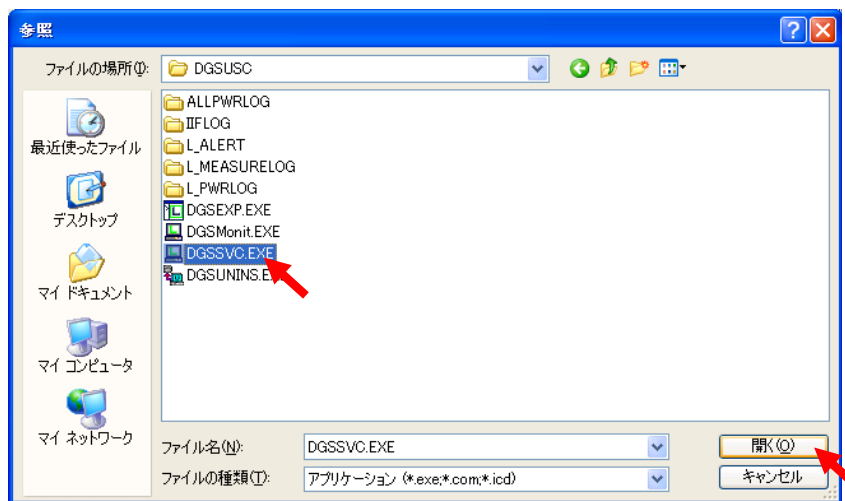
- ⑤ 「参照」 ボタンを選択します。



[プログラムの追加画面例]

- ⑥ UPS ステーションをインストールしたディレクトリを開き、「DGSSVC.EXE」を選択し「開く」ボタンを選択します。

※デフォルトのインストールディレクトリは「C:\Program Files\Power-SOL\DGUSUC」になります。



[参照画面例]

- ⑦ プログラムの追加画面の「OK」ボタンを選択します。
- ⑧ Windows ファイアウォール画面の「OK」ボタンを選択します。

- [Q] Windows Vista や Windows Server 2008 以降の OS を使用の際、端末上でヘルプを表示させようとしたが、「ヘルプの起動に失敗しました。」のメッセージが表示され、ヘルプが表示できない。
- [A] Windows Vista や Windows Server 2008 以降の OS でヘルプを表示させるには、各 OS 専用の Windows ヘルププログラム (WinHlp32.exe) が必要です。下記サイトを参照し、各 OS 専用の「WinHlp32.exe」をダウンロードしてください。  
<http://support.microsoft.com/kb/917607/ja>
- [Q] Windows Vista 上の UPS ステーションで、警告のカスタマイズ設定のコマンド実行を設定したが、正常に動作していない。
- [A] 設定したコマンドが GUI (グラフィカルユーザインタフェース) を有するかどうか (実行時に GUI を表示するかどうか) 確認してください。
- Windows Vista は GUI を有するコマンド (プログラム) を起動した際に実行有無の確認ダイアログを表示し、確認入力待ち状態となります。この待ち状態のために正常に動作しなかったと思われます。
- Windows Vista 上の UPS ステーションで、警告のカスタマイズ設定のコマンド実行を設定する場合は、GUI の無いコマンド (プログラム) を設定してください。



## ■エラーコード関連

[Q] UPS ステーションエクスプローラでダイアログボックスに表示される「エラーコード」に対する対処が分からない。

[A] 下記の【エラーコード一覧】を参照して下さい。

### 【エラーコード一覧】

エラーコード	エラー内容	対処方法
0x01	要求された機能はサポートされていません。	配下ノードのUPS モニタのバージョンを確認してください。 古いバージョンの場合は、新しいUPS モニタにバージョンアップしてください。
0x03	操作内容が無効です。	中・大型3相UPS 本体の状態、UPS ステーションモニタの状態、選択アイコンを確認してください。 操作するための正しいアイコンを選択してください。
0x04	ログインに失敗しました。	アクセスコードが間違っています。 正しいアクセスコードを入力してください。
0x05	ファイルが使用できません。	使用するファイルが存在しません。 UPS ステーションを再インストールしてください。
0x06	ファイル I/O エラーが発生しました。	使用するファイルが存在しません。 UPS ステーションを再インストールしてください。
0x07	L-UPS I/O エラーが発生しました。	中・大型3相UPS 本体とコンピュータ間の通信状態を確認してください。また、中・大型3相UPS 本体の状態もあわせて確認してください。 通信ケーブルが外れていないか確認してください。
0x08	アクセス違反が発生しました。	アクセスコードが間違っています。 正しいアクセスコードを入力してください。
0x09	モデムエラーが発生しました。	モデム本体の電源が入っているか確認してください。 モデムとの接続状態を確認してください。
0x10	情報取得系シーケンスが競合しています。	UPS モニタとUPS ドメイン間で情報取得操作が重複して実施中です。 しばらく待ってから再度実施してください。
0x11	情報設定系シーケンスが競合しています。	UPS モニタとUPS ドメイン間で情報設定操作が重複して実施中です。 しばらく待ってから再度実施してください。
0x12	設定要求が受付できませんでした。	UPS モニタとUPS ドメイン間で情報設定要求が重複して実施中です。 しばらく待ってから再度実施してください。
0x0a	システムエラーが発生しました。	UPS ステーションモニタを再起動してください。 エラーが復旧しない場合は、UPS ステーションを再インストールしてください。
0xFF	タイムアウトが発生しました。	LAN ケーブルが外れていないか確認してください。 中・大型3相UPS 本体との通信ケーブルが外れていないか確認してください。 UPS ステーションモニタの状態を確認して下さい。 LAN 状態、中・大型3相UPS 本体との通信状態、UPS ステーションモニタの状態が正常であれば、しばらく待って再度実施して下さい。

## 付録B イベントメッセージ一覧

UPS ステーションエクスプローラの警報表示や警告カスタマイズで表示されるメッセージ一覧です。

使用している中・大型 3 相 UPS により、表示されるメッセージに制限があります。

ID は Power-SOL 内部で使用しているものです。

ID	メッセージ	内容	警報レベル
4	UPS ステーションコントローラとの通信障害が発生しました	UPS ステーションエクスプローラと UPS ステーションモニタの通信障害が発生しました	注意 (発生)
5	UPS ステーションコントローラとの通信障害が復旧しました	UPS ステーションエクスプローラと UPS ステーションモニタの通信障害が復旧しました	注意 (復旧)
6	UPS ステーションモニタを起動しました	UPS ステーションモニタを起動しました	情報 (通知)
7	UPS ステーションモニタを停止しました	UPS ステーションモニタを終了しました	情報 (通知)
9	通信ポートが使用できません	指定した通信ポートが使用されているか、指定が間違っています	注意 (通知)
10	UPS との通信障害が発生しました	中・大型 3 相 UPS との通信障害が発生しました	注意 (発生)
11	UPS との通信障害が復旧しました	中・大型 3 相 UPS と通信開始します 中・大型 3 相 UPS との通信障害が復旧しました	注意 (復旧)
22	INV 出力過電圧が発生しました	インバータ出力過電圧が発生しました	警報 (発生)
23	INV 出力過電圧が復旧しました	インバータ出力過電圧が復旧しました	警報 (復旧)
24	INV 出力不足電圧が発生しました	インバータ出力不足電圧が発生しました	警報 (発生)
25	INV 出力不足電圧が復旧しました	インバータ出力不足電圧が復旧しました	警報 (復旧)
26	INV 出力周波数異常が発生しました	インバータ出力周波数異常が発生しました	警報 (発生)
27	INV 出力周波数異常が復旧しました	インバータ出力周波数異常が復旧しました	警報 (復旧)
28	バイパス過電圧が発生しました	バイパス過電圧が発生しました	注意 (発生)
29	バイパス過電圧が復旧しました	バイパス過電圧が復旧しました	注意 (復旧)
30	バイパス不足電圧が発生しました	バイパス不足電圧が発生しました	注意 (発生)
31	バイパス不足電圧が復旧しました	バイパス不足電圧が復旧しました	注意 (復旧)
32	バイパス周波数異常が発生しました	バイパス周波数異常が発生しました	注意 (発生)
33	バイパス周波数異常が復旧しました	バイパス周波数異常が復旧しました	注意 (復旧)
34	入力過電圧が発生しました	入力過電圧が発生しました	注意 (発生)
35	入力過電圧が復旧しました	入力過電圧が復旧しました	注意 (復旧)
36	入力不足電圧が発生しました	入力不足電圧が発生しました	注意 (発生)
37	入力不足電圧が復旧しました	入力不足電圧が復旧しました	注意 (復旧)
38	入力周波数異常が発生しました	入力周波数異常が発生しました	注意 (発生)

ID	メッセージ	内容	警報レベル
39	入力周波数異常が復旧しました	入力周波数異常が復旧しました	注意 (復旧)
40	非常停止指令が発生しました	非常停止指令が発生しました	警報 (発生)
41	非常停止指令が復旧しました	非常停止指令が復旧しました	警報 (復旧)
42	充電器温度上昇が発生しました	充電器温度上昇が発生しました	警報 (発生)
43	充電器温度上昇が復旧しました	充電器温度上昇が復旧しました	警報 (復旧)
44	INV 温度上昇が発生しました	インバータ温度上昇が発生しました	警報 (発生)
45	INV 温度上昇が復旧しました	インバータ温度上昇が復旧しました	警報 (復旧)
46	出力過負荷が発生しました	出力過負荷が発生しました	注意 (発生)
47	出力過負荷が復旧しました	出力過負荷が復旧しました	注意 (復旧)
48	INV 出力過電流が発生しました	インバータ出力過電流が発生しました	警報 (発生)
49	INV 出力過電流が復旧しました	インバータ出力過電流が復旧しました	警報 (復旧)
50	直流過電圧が発生しました	直流過電圧が発生しました	警報 (発生)
51	直流過電圧が復旧しました	直流過電圧が復旧しました	警報 (復旧)
52	直流不足電圧が発生しました	直流不足電圧が発生しました	警報 (発生)
53	直流不足電圧が復旧しました	直流不足電圧が復旧しました	警報 (復旧)
54	整流器故障が発生しました	整流器故障が発生しました	警報 (発生)
55	整流器故障が復旧しました	整流器故障が復旧しました	警報 (復旧)
56	INV 故障が発生しました	インバータ故障が発生しました	警報 (発生)
57	INV 故障が復旧しました	インバータ故障が復旧しました	警報 (復旧)
58	バッテリー入力用マグネット異常(72 異常)が発生しました	バッテリー入力用マグネット異常(72 異常)が発生しました	警報 (発生)
59	バッテリー入力用マグネット異常(72 異常)が復旧しました	バッテリー入力用マグネット異常(72 異常)が復旧しました	警報 (復旧)
60	初充電不能が発生しました	初充電不能が発生しました	警報 (発生)
61	初充電不能が復旧しました	初充電不能が復旧しました	警報 (復旧)
62	ACSW 故障が発生しました	AC スイッチ故障が発生しました	警報 (発生)
63	ACSW 故障が復旧しました	AC スイッチ故障が復旧しました	警報 (復旧)
64	MCB 未調整が発生しました	MCB 未調整が発生しました	警報 (発生)
65	MCB 未調整が復旧しました	MCB 未調整が復旧しました	警報 (復旧)
66	整流器未調整が発生しました	整流器未調整が発生しました	注意 (発生)

ID	メッセージ	内容	警報レベル
67	整流器未調整が復旧しました	整流器未調整が復旧しました	注意 (復旧)
68	INV 未調整が発生しました	インバータ未調整が発生しました	注意 (発生)
69	INV 未調整が復旧しました	インバータ未調整が復旧しました	注意 (復旧)
70	出力過電流が発生しました	出力過電流が発生しました	警報 (発生)
71	出力過電流が復旧しました	出力過電流が復旧しました	警報 (復旧)
72	不揮発性 RAM 異常が発生しました	不揮発性 RAM 異常が発生しました	警報 (発生)
73	不揮発性 RAM 異常が復旧しました	不揮発性 RAM 異常が復旧しました	警報 (復旧)
74	停止予告が発生しました	停止予告が発生しました	注意 (発生)
75	停止予告が復旧しました	停止予告が復旧しました	注意 (復旧)
76	バッテリー運転超過予告が発生しました	バッテリー運転超過予告が発生しました	注意 (発生)
77	バッテリー運転超過予告が復旧しました	バッテリー運転超過予告が復旧しました	注意 (復旧)
78	電源障害(停電)が発生しました	電源障害(停電)が発生しました	注意 (発生)
79	電源障害(停電)が復旧しました	電源障害(停電)が復旧しました	注意 (復旧)
80	断切換が発生しました	断切換が発生しました	注意 (発生)
81	断切換が復旧しました	断切換が復旧しました	注意 (復旧)
82	内部通信異常が発生しました	内部通信異常が発生しました	注意 (発生)
83	内部通信異常が復旧しました	内部通信異常が復旧しました	注意 (復旧)
84	制御電源故障が発生しました	制御電源故障が発生しました	警報 (発生)
85	制御電源故障が復旧しました	制御電源故障が復旧しました	警報 (復旧)
86	主制御基板異常が発生しました	主制御基板異常が発生しました	警報 (発生)
87	主制御基板異常が復旧しました	主制御基板異常が復旧しました	警報 (復旧)
88	UPS 制御基板異常が発生しました	UPS 制御基板異常が発生しました	警報 (発生)
89	UPS 制御基板異常が復旧しました	UPS 制御基板異常が復旧しました	警報 (復旧)
90	INV 停止指令状態になりました	インバータ停止指令状態になりました	情報 (発生)
91	INV 停止指令状態が解除しました	インバータ停止指令状態が解除されました	情報 (復旧)
92	INV 始動指令状態になりました	インバータ始動指令状態になりました	情報 (発生)
93	INV 始動指令状態が解除しました	インバータ始動指令状態が解除されました	情報 (復旧)
94	緊急シャットダウン命令状態になりました	緊急シャットダウン命令が発生しました	情報 (発生)

ID	メッセージ	内容	警報レベル
95	緊急シャットダウン命令状態が解除しました	緊急シャットダウン命令が復旧しました	情報 (復旧)
96	バイパス切替不可が発生しました	バイパス切替不可が発生しました	注意 (発生)
97	バイパス切替不可が復旧しました	バイパス切替不可が復旧しました	注意 (復旧)
98	整流器用マグネット開放状態になりました	整流器用マグネット開放状態になりました	情報 (発生)
99	整流器用マグネット開放状態が解除になりました	整流器用マグネット開放状態が解除になりました	情報 (復旧)
100	バッテリー用マグネット開放状態になりました	バッテリー用マグネット開放状態になりました	情報 (発生)
101	バッテリー用マグネット開放状態が解除になりました	バッテリー用マグネット開放状態が解除されました	情報 (復旧)
102	INV 出力用マグネット開放状態になりました	インバータ出力用マグネット開放状態になりました	情報 (発生)
103	INV 出力用マグネット開放状態が解除しました	インバータ出力用マグネット開放状態が解除されました	情報 (復旧)
104	バイパスブレーカ開放状態になりました	バイパスブレーカ開放状態になりました	情報 (発生)
105	バイパスブレーカ開放状態が解除しました	バイパスブレーカ開放状態が解除されました	情報 (復旧)
106	バイパス相回転異常が発生しました	バイパス相回転異常が発生しました	注意 (発生)
107	バイパス相回転異常が復旧しました	バイパス相回転異常が復旧しました	注意 (復旧)
108	並列 PullChain 異常が発生しました	並列 PullChain 異常が発生しました	注意 (発生)
109	並列 PullChain 異常が復旧しました	並列 PullChain 異常が復旧しました	注意 (復旧)
110	並列運転容量不足が発生しました	並列運転容量不足が発生しました	注意 (発生)
111	並列運転容量不足が復旧しました	並列運転容量不足が復旧しました	注意 (復旧)
112	母線同期不可が発生しました	母線同期不可が発生しました	注意 (発生)
113	母線同期不可が復旧しました	母線同期不可が復旧しました	注意 (復旧)
114	出力ブレーカ開放が発生しました	出力ブレーカ開放が発生しました	注意 (発生)
115	出力ブレーカ開放が復旧しました	出力ブレーカ開放が復旧しました	注意 (復旧)
116	INV 運転状態になりました	インバータ運転状態になりました	情報 (発生)
117	INV 運転状態が解除しました	インバータ運転状態が解除されました	情報 (復旧)
118	整流器運転状態になりました	整流器運転状態になりました	情報 (発生)
119	整流器運転状態が解除しました	整流器運転状態が解除されました	情報 (復旧)
120	バイパス運転状態になりました	バイパス運転状態になりました	情報 (発生)
121	バイパス運転状態が解除しました	バイパス運転状態が解除されました	情報 (復旧)
122	バッテリー保守要が発生しました	バッテリー温度異常、UPS 内部温度異常、周囲温度異常などが発生しました	注意 (発生)

ID	メッセージ	内容	警報レベル
123	バッテリー保守要が復旧しました	バッテリー温度異常、UPS 内部温度異常、周囲温度異常などが復旧しました	注意 (復旧)
124	バッテリー充電中状態になりました	バッテリー充電状態になりました	情報 (発生)
125	バッテリー充電中状態が解除しました	バッテリー充電状態が解除されました	情報 (復旧)
126	バッテリー非充電が発生しました	バッテリー非充電が発生しました	注意 (発生)
127	バッテリー非充電が復旧しました	バッテリー非充電が復旧しました	注意 (復旧)
128	切換異常が発生しました	切換異常が発生しました	警報 (発生)
129	切換異常が復旧しました	切換異常が復旧しました	警報 (復旧)
130	過負荷レベル1が発生しました	過負荷レベル1が発生しました	注意 (発生)
131	過負荷レベル1が復旧しました	過負荷レベル1が復旧しました	注意 (復旧)
132	過負荷レベル1(第2相)が発生しました	過負荷レベル1(第2相)が発生しました	注意 (発生)
133	過負荷レベル1(第2相)が復旧しました	過負荷レベル1(第2相)が復旧しました	注意 (復旧)
134	過負荷レベル1(第3相)が発生しました	過負荷レベル1(第3相)が発生しました	注意 (発生)
135	過負荷レベル1(第3相)が復旧しました	過負荷レベル1(第3相)が復旧しました	注意 (復旧)
136	過負荷レベル2が発生しました	過負荷レベル2が発生しました	注意 (発生)
137	過負荷レベル2が復旧しました	過負荷レベル2が復旧しました	注意 (復旧)
138	過負荷レベル2(第2相)が発生しました	過負荷レベル2(第2相)が発生しました	注意 (発生)
139	過負荷レベル2(第2相)が復旧しました	過負荷レベル2(第2相)が復旧しました	注意 (復旧)
140	過負荷レベル2(第3相)が発生しました	過負荷レベル2(第3相)が発生しました	注意 (発生)
141	過負荷レベル2(第3相)が復旧しました	過負荷レベル2(第3相)が復旧しました	注意 (復旧)
142	過負荷レベル3が発生しました	過負荷レベル3が発生しました	注意 (発生)
143	過負荷レベル3が復旧しました	過負荷レベル3が復旧しました	注意 (復旧)
144	過負荷レベル3(第2相)が発生しました	過負荷レベル3(第2相)が発生しました	注意 (発生)
145	過負荷レベル3(第2相)が復旧しました	過負荷レベル3(第2相)が復旧しました	注意 (復旧)
146	過負荷レベル3(第3相)が発生しました	過負荷レベル3(第3相)が発生しました	注意 (発生)
147	過負荷レベル3(第3相)が復旧しました	過負荷レベル3(第3相)が復旧しました	注意 (復旧)
148	バッテリー運転が発生しました	バッテリー運転が発生しました	注意 (発生)
149	バッテリー運転が復旧しました	バッテリー運転が復旧しました	注意 (復旧)
150	バイパス給電中が発生しました	バイパス給電中が発生しました	注意 (発生)

ID	メッセージ	内容	警報レベル
151	バイパス給電中が復旧しました	バイパス給電中が復旧しました	注意 (復旧)
152	負荷異常が発生しました	負荷異常が発生しました	注意 (発生)
153	負荷異常が復旧しました	負荷異常が復旧しました	注意 (復旧)
154	INV 給電中状態になりました	インバータ給電中状態になりました	情報 (発生)
155	INV 給電中状態が解除しました	インバータ給電中状態が解除されました	情報 (復旧)
156	バッテリー電圧低下停止が発生しました	バッテリー電圧低下停止が発生しました	警報 (発生)
157	バッテリー電圧低下停止が復旧しました	バッテリー電圧低下停止が復旧しました	警報 (復旧)
158	並列運転操作状態になりました	並列運転操作状態になりました	情報 (発生)
159	並列運転操作状態が解除しました	並列運転操作状態が解除しました	情報 (復旧)
160	バイパス同期中状態になりました	バイパス同期状態になりました	情報 (発生)
161	バイパス同期中状態が解除しました	バイパス同期状態が解除されました	情報 (復旧)
162	オートリターンが発生しました	オートリターンが発生しました	注意 (発生)
163	オートリターンが復旧しました	オートリターンが復旧しました	注意 (復旧)
164	バッテリーテスト失敗が発生しました	バッテリーテスト失敗が発生しました	注意 (発生)
165	バッテリーテスト失敗が復旧しました	バッテリーテスト失敗が復旧しました	注意 (復旧)
166	ヒューズ断が発生しました	ヒューズ断が発生しました	警報 (発生)
167	ヒューズ断が復旧しました	ヒューズ断が復旧しました	警報 (復旧)
168	ファン故障が発生しました	ファン故障が発生しました	注意 (発生)
169	ファン故障が復旧しました	ファン故障が復旧しました	注意 (復旧)
170	バッテリー未接続が発生しました	バッテリー未接続が発生しました	注意 (発生)
171	バッテリー未接続が復旧しました	バッテリー未接続が復旧しました	注意 (復旧)
172	周囲温度上昇が発生しました	周囲温度上昇が発生しました	注意 (発生)
173	周囲温度上昇が復旧しました	周囲温度上昇が復旧しました	注意 (復旧)
200	UPS コントローラが運用を停止しました	配下の UPS コントローラが運用を停止しました	情報 (通知)
201	UPS ワークアラームモタが運用を停止しました	現在表示されることはありません	情報 (通知)
202	UPS ドメインモタが運用を停止しました	配下の UPS ドメインコントローラが運用を停止しました	情報 (通知)
203	UPS ステーションモタが運用を停止しました	UPS ステーションの運用を停止しました	情報 (通知)

ID	メッセージ	内容	警報レベル
204	スケジュールされたシャットダウンがあと \$MINUTES 分で実行されます	配下の UPS グループでスケジュール設定を行っている場合に、スケジュールシャットダウンが実行される 5 分前から表示されます	情報 (通知)
205	負荷セグメント \$SEGMENT のスケジュールされたシャットダウンがあと \$MINUTES 分で実行されます	配下の UPS グループで負荷セグメント毎にスケジュール設定を行っている場合に、スケジュールシャットダウンが実行される 5 分前から表示されます	情報 (通知)
206	スケジュールされたシステム シャットダウンはキャンセルされました	配下の UPS グループでスケジュール設定のカウントダウン中にデフォルトに戻す操作をした場合などに表示されます	情報 (通知)
207	負荷セグメント \$SEGMENT のスケジュールされたシャットダウンはキャンセルされました	配下の UPS グループで負荷セグメント毎にスケジュール設定のカウントダウン中にデフォルトに戻す操作をした場合などに表示されます	情報 (通知)
208	警告: シャットダウン処理が完了しました	配下の UPS グループで停電などによるシャットダウン開始時などに表示されます	情報 (通知)
209	警告: システム シャットダウンは完了しました... 電源を切断します	配下の UPS グループで停電などによるシャットダウン処理終了時に表示されます	情報 (通知)
210	警告: シャットダウン中にシステム エラーが発生しました	配下の UPS グループで停電などによるシャットダウン処理中にシステムエラーが発生した場合に表示されます	情報 (通知)
211	UPS コントローラが起動しました	配下の UPS コントローラが運用を開始しました	情報 (通知)
212	UPS ワークグループ モニタが起動しました	現在表示されることはありません	情報 (通知)
213	UPS ドメインモニタが起動しました	配下の UPS ドメインコントローラが運用を開始しました	情報 (通知)
214	UPS ステーションモニタが起動しました	UPS ステーションが起動しました	情報 (通知)
215	システムスタンバイになりました	システムスタンバイになりました	情報 (通知)
216	システムスタンバイから復帰しました	システムスタンバイから復帰しました	情報 (通知)
220	UPS グループ \$MACHINE との通信障害が発生しました	配下の UPS グループで通信障害が発生しました	情報 (発生)
221	UPS グループ \$MACHINE との通信障害が復旧しました	配下の UPS グループで通信障害が復旧しました	情報 (復旧)
222	UPS ドメイン \$MACHINE との通信障害が発生しました	配下の UPS ドメインとの通信障害が発生しました	情報 (発生)
223	UPS ドメイン \$MACHINE との通信障害が復旧しました	配下の UPS ドメインとの通信障害が復旧しました	情報 (復旧)
224	UPS ステーション \$MACHINE との通信障害が発生しました	配下の UPS ドメインコントローラで表示されます	情報 (発生)
225	UPS ステーション \$MACHINE との通信障害が復旧しました	配下の UPS ドメインコントローラで表示されます	情報 (復旧)
230	UPS との通信が確立しました	中・大型 3 相 UPS との通信が確立しました	情報 (通知)
250	UPS コントローラがアンインストールされました	配下の UPS コントローラがアンインストールされました	情報 (通知)
251	UPS コントローラが再インストールされました	配下の UPS コントローラが再インストールされました	情報 (通知)
252	UPS ドメインコントローラがアンインストールされました	配下の UPS ドメインコントローラがアンインストールされました	情報 (通知)
253	UPS ドメインコントローラが再インストールされました	配下の UPS ドメインコントローラが再インストールされました	情報 (通知)
254	UPS ステーションコントローラがアンインストールされました	UPS ステーションのアンインストールが実施された場合に表示されます	情報 (通知)



ID	メッセージ	内容	警報レベル
255	UPS ステーションコントローラが再インストールされました	UPS ステーションの再インストールが実施された場合に 表示されます	情報 (通知)
260	**** ログファイルはユーザによってクリア されました ****	現在表示されることはありません	情報 (通知)
261	UPS の名称が新 UPS に変更されました	UPS 名称が変更された場合に表示されます	情報 (通知)
265	UPS コントローラが設定されていません。 UPS コントローラを設定してください。	UPS モニタ(メンバ)で UPS モニタ(コントローラ)が設 定されていない場合に表示されます。UPS コントロー ラ設定ツールで UPS モニタ(コントローラ)を設定して ください。	注意 (通知)
270	構成情報の更新が完了しました	構成情報の更新完了時に表示されます	情報 (通知)
271	コントロールより UPS の停止指示を実行し ました	小型単相 UPS に搭載した Network Agent Card の telnet 機能を使用して、UPS の出力停止を実行した場合に表 示されます	情報 (通知)
272	コントロールより負荷セグメント\$SEGMENT の停 止を実行しました	小型単相 UPS に搭載した Network Agent Card の telnet 機能を使用して、負荷セグメント\$SEGMENT の停止指 示を実行した場合に表示されます	情報 (通知)
273	コントロールより UPS の停止指示を実行し ました	小型単相 UPS に搭載した Network Agent Card の telnet 機能を使用して、UPS の給電指示を実行した場合に表 示されます	情報 (通知)
274	コントロールより負荷セグメント\$SEGMENT の給 電を実行しました	小型単相 UPS に搭載した Network Agent Card の telnet 機能を使用して、負荷セグメント\$SEGMENT の給電指 示を実行した場合に表示されます	情報 (通知)
280	AgentCard 電池交換予告が発生しま した	Network Agent Card に搭載している電池の寿命が近づ いた場合に表示されます	情報 (発生)
281	AgentCard 電池交換予告が復旧しま した	Network Agent Card に搭載している電池を交換した場 合に表示されます	情報 (復旧)
282	AgentCard System Fail が発生しま した	Network Agent Card のシステムエラーが発生した場合 に表示されます	注意 (発生)
283	AgentCard System Fail が復旧しま した	Network Agent Card のシステムエラーが復旧した場 合に表示されます	注意 (復旧)
290	UPS~AgentCard 間の通信異常が発生 しました	UPS 本体と Network Agent Card 間の通信異常が発生し ました	注意 (発生)
291	UPS~AgentCard 間の通信異常が復旧 しました	UPS 本体と Network Agent Card 間の通信異常が復旧し ました	注意 (復旧)
292	\$L-UPS でホスト名が名前解決できませ ん。	ホスト名が名前解決に失敗した場合に表示されます。 ホスト名の名前解決ができるネットワーク環境か、ネ ットワーク管理者に確認してください。	注意 (通知)
309	出力過電圧が発生しました	出力過電圧が発生しました	警報 (発生)
310	出力不足電圧が発生しました	出力不足電圧が発生しました	警報 (発生)
311	出力周波数異常(上限/下限)が発生 しました	出力周波数異常(上限/下限)が発生しました	警報 (発生)
313	遠隔バイパス切換状態になりました	遠隔バイパス切換状態になりました	情報 (発生)
314	ファンモータ点検時期になりました	ファンモータ点検時期になりました	情報 (発生)
315	電解コンデンサ点検時期になりました	電解コンデンサ点検時期になりました	情報 (発生)
316	バッテリー点検時期になりました	バッテリー点検時期になりました	情報 (発生)
317	EG 運転信号受信状態になりました	EG 運転信号を受信しました	情報 (発生)

ID	メッセージ	内容	警報レベル
318	バッテリー入力用マグネット異常が発生しました	バッテリー入力用マグネット異常が発生しました	注意 (発生)
319	制御電源異常が発生しました	制御電源異常が発生しました	注意 (発生)
320	スタティックスイッチ温度上昇が発生しました	スタティックスイッチ温度上昇が発生しました	警報 (発生)
322	充電器制御電源異常が発生しました	充電器制御電源異常が発生しました	警報 (発生)
323	充電器過電圧/過電流が発生しました	充電器過電圧/過電流が発生しました	警報 (発生)
326	整流器入力過電流が発生しました	整流器入力過電流が発生しました	警報 (発生)
333	バイパスブレーカ故障が発生しました	バイパスブレーカ故障が発生しました	警報 (発生)
334	充電器故障が発生しました	充電器故障が発生しました	警報 (発生)
337	アナログ基板基準電圧異常が発生しました	アナログ基板基準電圧異常が発生しました	警報 (発生)
340	出力未調整が発生しました	出力未調整が発生しました	注意 (発生)
342	直流電圧未調整が発生しました	直流電圧未調整が発生しました	注意 (発生)
343	出力電流未調整が発生しました	出力電流未調整が発生しました	注意 (発生)
344	整流器電流未調整が発生しました	整流器電流未調整が発生しました	注意 (発生)
345	バッテリー電流未調整が発生しました	バッテリー電流未調整が発生しました	注意 (発生)
346	INV 始動/停止操作不能が発生しました	INV 始動/停止操作不能が発生しました	注意 (発生)
347	バッテリー電流限界が発生しました	バッテリー電流限界が発生しました	警報 (発生)
348	INV 始動異常が発生しました	インバータ始動異常が発生しました	警報 (発生)
349	AD 変換異常が発生しました	AD 変換異常が発生しました	警報 (発生)
351	バッテリー地絡が発生しました	バッテリー地絡が発生しました	警報 (発生)
352	充電器同期待ちが発生しました	充電器同期待ちが発生しました	注意 (発生)
354	AD 変換タイムアウトが発生しました	AD 変換タイムアウトが発生しました	警報 (発生)
357	電源障害(入力異常)が発生しました	電源障害(入力異常)が発生しました	注意 (発生)
358	負荷短絡が発生しました	負荷短絡が発生しました	警報 (発生)
360	常時充電中状態になりました	常時充電中状態になりました	情報 (発生)
362	検出部異常が発生しました	検出部異常が発生しました	警報 (発生)
364	整流器自己診断異常が発生しました	整流器自己診断異常が発生しました	注意 (発生)
365	EEPROM 異常が発生しました	EEPROM 異常が発生しました	警報 (発生)
366	整流器 EPROM 異常が発生しました	整流器 EPROM 異常が発生しました	警報 (発生)

ID	メッセージ	内容	警報レベル
367	入力ライン電圧不足が発生しました	入力ライン電圧不足が発生しました	注意 (発生)
368	バッテリー過電圧が発生しました	バッテリー過電圧が発生しました	警報 (発生)
369	制御電源温度異常が発生しました	制御電源温度異常が発生しました	警報 (発生)
371	5V 電源故障が発生しました	5V 電源故障が発生しました	警報 (発生)
372	±12V 電源故障が発生しました	±12V 電源故障が発生しました	警報 (発生)
373	ヒートシンク温度異常が発生しました	ヒートシンク温度異常が発生しました	警報 (発生)
374	ヒートシンク温度センサ異常が発生しました	ヒートシンク温度センサ異常が発生しました	注意 (発生)
375	整流器過負荷が発生しました	整流器過負荷が発生しました	警報 (発生)
376	整流器故障割込み異常が発生しました	整流器故障割込み異常が発生しました	警報 (発生)
377	整流器コンデンサ異常が発生しました	整流器コンデンサ異常が発生しました	警報 (発生)
378	INV プログラム異常が発生しました	インバータプログラム異常が発生しました	警報 (発生)
380	INV AD 変換自己診断異常が発生しました	インバータ AD 変換自己診断異常が発生しました	注意 (発生)
381	INV RAM 自己診断異常が発生しました	インバータ RAM 自己診断異常が発生しました	警報 (発生)
382	EEPROM チェックサム異常が発生しました	EEPROM チェックサム異常が発生しました	警報 (発生)
383	プログラムチェックサム異常が発生しました	プログラムチェックサム異常が発生しました	警報 (発生)
384	INV CPU 自己診断異常が発生しました	インバータ CPU 自己診断異常が発生しました	警報 (発生)
385	ネットワーク通信異常が発生しました	ネットワーク通信異常が発生しました	注意 (発生)
387	EEPROM 確証異常が発生しました	EEPROM 確証異常が発生しました	警報 (発生)
388	出力過電圧テスト失敗が発生しました	出力過電圧テスト失敗が発生しました	注意 (発生)
389	出力過電圧が発生しました	出力過電圧が発生しました	警報 (発生)
390	入力相回転異常が発生しました	入力相回転異常が発生しました	注意 (発生)
391	INV ランプアップテスト異常が発生しました	インバータランプアップテスト異常が発生しました	注意 (発生)
394	バイパス切替命令状態になりました	バイパス切替命令状態になりました	情報 (発生)
395	バイパスからの復帰命令状態になりました	バイパスからの復帰命令状態になりました	情報 (発生)
396	自動モード命令状態になりました	自動モード命令状態になりました	情報 (発生)
398	セットアップスイッチオープン状態になりました	セットアップスイッチオープン状態になりました	情報 (発生)
399	INV 出力過電圧(割込)が発生しました	インバータ出力過電圧(割込)が発生しました	警報 (発生)
400	INV 出力不足電圧(割込)が発生しました	インバータ出力不足電圧(割込)が発生しました	警報 (発生)

ID	メッセージ	内容	警報レベル
401	瞬時直流/交流過電圧(割込)が発生しました	瞬時直流/交流過電圧(割込)が発生しました	警報 (発生)
402	瞬時過電流 1 が発生しました	瞬時過電流 1 が発生しました	注意 (発生)
403	瞬時過電流 2 が発生しました	瞬時過電流 2 が発生しました	注意 (発生)
404	瞬時過電流 3 が発生しました	瞬時過電流 3 が発生しました	注意 (発生)
410	不明な警報(110)が発生しました	Power-SOL に登録されていない警報が発生しました	注意 (発生)
411	MCCB トリップ が発生しました	MCCB トリップが発生しました	警報 (発生)
412	不明な警報(112)が発生しました	Power-SOL に登録されていない警報が発生しました	注意 (発生)
413	不明な警報(113)が発生しました	Power-SOL に登録されていない警報が発生しました	注意 (発生)
414	不明な警報(114)が発生しました	Power-SOL に登録されていない警報が発生しました	注意 (発生)
415	不明な警報(115)が発生しました	Power-SOL に登録されていない警報が発生しました	注意 (発生)
416	不明な警報(116)が発生しました	Power-SOL に登録されていない警報が発生しました	注意 (発生)
417	INV 出力直流成分異常が発生しました	インバータ出力直流成分異常が発生しました	警報 (発生)
418	不明な警報(118)が発生しました	Power-SOL に登録されていない警報が発生しました	注意 (発生)
420	並列 CAN 異常が発生しました	並列 CAN 異常が発生しました	警報 (発生)
422	並列 INV 異常が発生しました	並列インバータ異常が発生しました	警報 (発生)
423	並列 INV 異常が発生しました	並列インバータ異常が発生しました	注意 (発生)
424	不明な警報(124)が発生しました	Power-SOL に登録されていない警報が発生しました	注意 (発生)
425	不明な警報(125)が発生しました	Power-SOL に登録されていない警報が発生しました	注意 (発生)
426	バッテリー容量低下異常が発生しました	バッテリー容量低下異常が発生しました	注意 (発生)
427	不明な警報(127)が発生しました	Power-SOL に登録されていない警報が発生しました	注意 (発生)
428	不明な警報(128)が発生しました	Power-SOL に登録されていない警報が発生しました	注意 (発生)
429	直流回路放電完了状態になりました	直流回路放電完了状態になりました	情報 (発生)
430	不明な警報(130)が発生しました	Power-SOL に登録されていない警報が発生しました	注意 (発生)
431	不明な警報(131)が発生しました	Power-SOL に登録されていない警報が発生しました	注意 (発生)
434	不明な警報(134)が発生しました	Power-SOL に登録されていない警報が発生しました	注意 (発生)
435	不明な警報(135)が発生しました	Power-SOL に登録されていない警報が発生しました	注意 (発生)
436	オートリターン動作状態になりました	オートリターン状態になりました	情報 (発生)
438	制御電源 ON 状態になりました	制御電源 ON 状態になりました	情報 (発生)

ID	メッセージ	内容	警報レベル
442	並列バイパス容量不足が発生しました	並列バイパス容量不足が発生しました	注意 (発生)
443	保守バイパス給電が発生しました	保守バイパス給電が発生しました	注意 (発生)
444	総合出力あり状態になりました	総合出力あり状態になりました	情報 (発生)
445	不明な警報(145)が発生しました	Power-SOL に登録されていない警報が発生しました	注意 (発生)
446	CPU 異常が発生しました	CPU 異常が発生しました	警報 (発生)
447	不明な警報(147)が発生しました	Power-SOL に登録されていない警報が発生しました	注意 (発生)
448	不明な警報(148)が発生しました	Power-SOL に登録されていない警報が発生しました	注意 (発生)
452	バッテリー寿命が発生しました	バッテリー交換時期になった場合、表示されます	注意 (発生)
453	不明な警報(153)が発生しました	Power-SOL に登録されていない警報が発生しました	注意 (発生)
454	不明な警報(154)が発生しました	Power-SOL に登録されていない警報が発生しました	注意 (発生)
455	不明な警報(155)が発生しました	Power-SOL に登録されていない警報が発生しました	注意 (発生)
456	並列運転状態になりました	並列運転状態になりました	情報 (発生)
458	制御電源 OFF 状態になりました	制御電源 OFF 状態になりました	情報 (発生)
472	遠方始動指令状態になりました	遠方始動指令状態になりました	情報 (発生)
473	遠方停止指令状態になりました	遠方停止指令状態になりました	情報 (発生)
475	自動運転機能有効状態になりました	自動運転可能状態になりました	情報 (発生)
476	ソフトウェア非互換性検出が発生しました	ソフトウェア非互換性検出が発生しました	注意 (発生)
477	INV 温度センサ異常が発生しました	インバータ温度センサ異常が発生しました	注意 (発生)
478	バッテリー起動状態になりました	バッテリー起動状態になりました	情報 (発生)
481	非同期が発生しました	非同期が発生しました	注意 (発生)
482	INV 遅延始動状態になりました	インバータ遅延始動状態になりました	情報 (発生)
483	充電器遅延始動状態になりました	充電器遅延始動状態になりました	情報 (発生)
484	バッテリー運転時間超過が発生しました	バッテリー運転時間超過が発生しました	警報 (発生)
485	バイパスブレーカ投入状態になりました	バイパスブレーカ投入状態になりました	情報 (発生)
487	出力同期中状態になりました	出力同期中状態になりました	情報 (発生)
488	バイパス異常が発生しました	バイパス異常が発生しました	警報 (発生)
489	自動停止命令実行状態になりました	自動停止命令実行状態になりました	情報 (発生)
490	自動始動命令実行状態になりました	自動始動命令実行状態になりました	情報 (発生)

ID	メッセージ	内容	警報レベル
494	入力接地不良が発生しました	入力接地不良が発生しました	注意 (発生)
495	バックフィード接触器異常が発生しました	バックフィード接触器異常が発生しました	注意 (発生)
496	出力電圧減衰状態になりました	出力電圧減衰状態になりました	情報 (発生)
497	出力電圧増幅状態になりました	出力電圧増幅状態になりました	情報 (発生)
498	不明な警報(198)が発生しました	Power-SOL に登録されていない警報が発生しました	注意 (発生)
500	装置内温度異常が発生しました	装置内温度異常が発生しました	警報 (発生)
501	トランス温度異常が発生しました	トランス温度異常が発生しました	警報 (発生)
502	周囲温度低下が発生しました	周囲温度低下が発生しました	注意 (発生)
504	保守試験中状態になりました	保守試験中状態になりました	情報 (発生)
505	UPS キャビネットオープンが発生しました	UPS キャビネットオープンが発生しました	注意 (発生)
506	UPS 停止前通知が発生しました	UPS 停止前通知が発生しました	注意 (発生)
507	トランスタップスイッチ障害が発生しました	トランスタップスイッチ障害が発生しました	警報 (発生)
508	バッテリー充電不可が発生しました	バッテリー充電不可が発生しました	注意 (発生)
509	不明な警報(209)が発生しました	Power-SOL に登録されていない警報が発生しました	注意 (発生)
510	不明な警報(210)が発生しました	Power-SOL に登録されていない警報が発生しました	注意 (発生)
511	不明な警報(211)が発生しました	Power-SOL に登録されていない警報が発生しました	注意 (発生)
512	不明な警報(212)が発生しました	Power-SOL に登録されていない警報が発生しました	注意 (発生)
513	不明な警報(213)が発生しました	Power-SOL に登録されていない警報が発生しました	注意 (発生)
514	不明な警報(214)が発生しました	Power-SOL に登録されていない警報が発生しました	注意 (発生)
515	不明な警報(215)が発生しました	Power-SOL に登録されていない警報が発生しました	注意 (発生)
516	不明な警報(216)が発生しました	Power-SOL に登録されていない警報が発生しました	注意 (発生)
517	入力ブレーカ開放が発生しました	入力ブレーカ開放が発生しました	注意 (発生)
518	不明な警報(218)が発生しました	Power-SOL に登録されていない警報が発生しました	注意 (発生)
519	不明な警報(219)が発生しました	Power-SOL に登録されていない警報が発生しました	注意 (発生)
520	選択遮断状態になりました	選択遮断状態になりました	情報 (発生)
521	NV 動作が発生しました	NV 動作が発生しました	警報 (発生)
522	停止中有電圧異常が発生しました	停止中有電圧異常が発生しました	警報 (発生)
523	整流器温度上昇が発生しました	整流器温度上昇が発生しました	警報 (発生)

ID	メッセージ	内容	警報レベル
524	並列設定異常が発生しました	並列設定異常が発生しました	警報 (発生)
525	並列冗長過負荷が発生しました	並列冗長過負荷が発生しました	注意 (発生)
526	異電源同時供給が発生しました	異電源同時供給が発生しました	警報 (発生)
609	出力過電圧が復旧しました	出力過電圧が復旧しました	警報 (復旧)
610	出力不足電圧が復旧しました	出力不足電圧が復旧しました	警報 (復旧)
611	出力周波数異常(上限/下限)が復旧しました	出力周波数異常(上限/下限)が復旧しました	警報 (復旧)
613	遠隔バイパス切換状態が解除しました	遠隔バイパス切換状態が解除しました	情報 (復旧)
614	ファンモータ点検時期が解除しました	ファンモータ点検時期が解除しました	情報 (復旧)
615	電解コンデンサ点検時期が解除しました	電解コンデンサ点検時期が解除しました	情報 (復旧)
616	バッテリー点検時期が解除しました	バッテリー点検時期が解除しました	情報 (復旧)
617	EG 運転信号受信状態が解除しました	EG 運転信号受信状態が解除しました	情報 (復旧)
618	バッテリー入力用マグネット異常が復旧しました	バッテリー入力用マグネット異常が復旧しました	注意 (復旧)
619	制御電源異常が復旧しました	制御電源異常が復旧しました	注意 (復旧)
620	スタティックスイッチ温度上昇が復旧しました	スタティックスイッチ温度上昇が復旧しました	警報 (復旧)
622	充電器制御電源異常が復旧しました	充電器制御電源異常が復旧しました	警報 (復旧)
623	充電器過電圧/過電流が復旧しました	充電器過電圧/過電流が復旧しました	警報 (復旧)
626	整流器入力過電流が復旧しました	整流器入力過電流が復旧しました	警報 (復旧)
633	バイパスブレーカ故障が復旧しました	バイパスブレーカ故障が復旧しました	警報 (復旧)
634	充電器故障が復旧しました	充電器故障が復旧しました	警報 (復旧)
637	アナログ基板基準電圧異常が復旧しました	アナログ基板基準電圧異常が復旧しました	警報 (復旧)
640	出力未調整が復旧しました	出力未調整が復旧しました	注意 (復旧)
642	直流電圧未調整が復旧しました	直流電圧未調整が復旧しました	注意 (復旧)
643	出力電流未調整が復旧しました	出力電流未調整が復旧しました	注意 (復旧)
644	整流器電流未調整が復旧しました	整流器電流未調整が復旧しました	注意 (復旧)
645	バッテリー電流未調整が復旧しました	バッテリー電流未調整が復旧しました	注意 (復旧)
646	INV 始動/停止操作不能が復旧しました	インバータ始動/停止操作不能が復旧しました	注意 (復旧)
647	バッテリー電流限界が復旧しました	バッテリー電流限界が復旧しました	警報 (復旧)
648	INV 始動異常が復旧しました	インバータ始動異常が復旧しました	警報 (復旧)

ID	メッセージ	内容	警報レベル
649	AD 変換異常が復旧しました	AD 変換異常が復旧しました	警報 (復旧)
651	バッテリー地絡が復旧しました	バッテリー地絡が復旧しました	警報 (復旧)
652	充電器同期待ちが復旧しました	充電器同期待ちが復旧しました	注意 (復旧)
654	AD 変換タイムアウトが復旧しました	AD 変換タイムアウトが復旧しました	警報 (復旧)
657	電源障害(入力異常)が復旧しました	電源障害(入力異常)が復旧しました	注意 (復旧)
658	負荷短絡が復旧しました	負荷短絡が復旧しました	警報 (復旧)
660	常時充電中状態が解除しました	常時充電中状態が解除しました	情報 (復旧)
662	検出部異常が復旧しました	検出部異常が復旧しました	警報 (復旧)
664	整流器自己診断異常が復旧しました	整流器自己診断異常が復旧しました	注意 (復旧)
665	EEPROM 異常が復旧しました	整流器 EEPROM 異常が復旧しました	警報 (復旧)
666	整流器 EPROM 異常が復旧しました	整流器 EPROM 異常が復旧しました	警報 (復旧)
667	入力ライン電圧不足が復旧しました	入力ライン電圧不足が復旧しました	注意 (復旧)
668	バッテリー過電圧が復旧しました	バッテリー過電圧が復旧しました	警報 (復旧)
669	制御電源温度異常が復旧しました	制御電源温度異常が復旧しました	警報 (復旧)
671	5V 電源故障が復旧しました	5V 電源故障が復旧しました	警報 (復旧)
672	±12V 電源故障が復旧しました	±12V 電源故障が復旧しました	警報 (復旧)
673	ヒートシンク温度異常が復旧しました	ヒートシンク温度異常が復旧しました	警報 (復旧)
674	ヒートシンク温度センサ異常が復旧しました	ヒートシンク温度センサ異常が復旧しました	注意 (復旧)
675	整流器過負荷が復旧しました	整流器過負荷が復旧しました	警報 (復旧)
676	整流器故障割込み異常が復旧しました	整流器故障割込み異常が復旧しました	警報 (復旧)
677	整流器コンデンサ異常が復旧しました	整流器コンデンサ異常が復旧しました	警報 (復旧)
678	INV プログラム異常が復旧しました	インバータプログラム異常が復旧しました	警報 (復旧)
680	INV AD 変換自己診断異常が復旧しました	インバータ AD 変換自己診断異常が復旧しました	注意 (復旧)
681	INV RAM 自己診断異常が復旧しました	インバータ RAM 自己診断異常が復旧しました	警報 (復旧)
682	EEPROM チェックサム異常が復旧しました	EEPROM チェックサム異常が復旧しました	警報 (復旧)
683	プログラムチェックサム異常が復旧しました	プログラムチェックサム異常が復旧しました	警報 (復旧)
684	INV CPU 自己診断異常が復旧しました	インバータ CPU 自己診断異常が復旧しました	警報 (復旧)
685	ネットワーク通信異常が復旧しました	ネットワーク通信異常が復旧しました	注意 (復旧)



ID	メッセージ	内容	警報レベル
687	EEPROM 確証異常が復旧しました	EEPROM 確証異常が復旧しました	警報 (復旧)
688	出力過電圧テスト失敗が復旧しました	出力過電圧テスト失敗が復旧しました	注意 (復旧)
689	出力過電圧が復旧しました	出力過電圧が復旧しました	警報 (復旧)
690	入力相回転異常が復旧しました	入力相回転異常が復旧しました	注意 (復旧)
691	INV ランプアップテスト異常が復旧しました	インバータランプアップテスト異常が復旧しました	注意 (復旧)
694	バイパス切替命令状態が解除しました	バイパス切替命令状態が解除しました	情報 (復旧)
695	バイパスからの復帰命令状態が解除しました	バイパスからの復帰命令状態が解除しました	情報 (復旧)
696	自動モード命令状態が解除しました	自動モード命令状態が解除しました	情報 (復旧)
698	セットアップスイッチオープン状態が解除しました	セットアップスイッチオープン状態が解除しました	情報 (復旧)
699	INV 出力過電圧(割込)が復旧しました	インバータ出力過電圧(割込)が復旧しました	警報 (復旧)
700	INV 出力不足電圧(割込)が復旧しました	インバータ出力不足電圧(割込)が復旧しました	警報 (復旧)
701	瞬時直流/交流過電圧(割込)が復旧しました	瞬時直流/交流過電圧(割込)が復旧しました	警報 (復旧)
702	瞬時過電流 1 が復旧しました	瞬時過電流 1 が復旧しました	注意 (復旧)
703	瞬時過電流 2 が復旧しました	瞬時過電流 2 が復旧しました	注意 (復旧)
704	瞬時過電流 3 が復旧しました	瞬時過電流 3 が復旧しました	注意 (復旧)
710	不明な警報(110)が復旧しました	Power-SOL に登録されていない警報が復旧しました	注意 (復旧)
711	MCCB トリップ が復旧しました	MCCB トリップが復旧しました	警報 (復旧)
712	不明な警報(112)が復旧しました	Power-SOL に登録されていない警報が復旧しました	注意 (復旧)
713	不明な警報(113)が復旧しました	Power-SOL に登録されていない警報が復旧しました	注意 (復旧)
714	不明な警報(114)が復旧しました	Power-SOL に登録されていない警報が復旧しました	注意 (復旧)
715	不明な警報(115)が復旧しました	Power-SOL に登録されていない警報が復旧しました	注意 (復旧)
716	不明な警報(116)が復旧しました	Power-SOL に登録されていない警報が復旧しました	注意 (復旧)
717	INV 出力直流成分異常が復旧しました	INV 出力直流成分異常が復旧しました	警報 (復旧)
718	不明な警報(118)が復旧しました	Power-SOL に登録されていない警報が復旧しました	注意 (復旧)
720	並列 CAN 異常が復旧しました	並列 CAN 異常が復旧しました	警報 (復旧)
722	並列 INV 異常が復旧しました	並列インバータ異常が復旧しました	警報 (復旧)
723	並列 INV 異常が復旧しました	並列インバータ異常が復旧しました	注意 (復旧)
724	不明な警報(124)が復旧しました	Power-SOL に登録されていない警報が復旧しました	注意 (復旧)

ID	メッセージ	内容	警報レベル
725	不明な警報(125)が復旧しました	Power-SOL に登録されていない警報が復旧しました	注意 (復旧)
726	バッテリー容量低下異常が復旧しました	バッテリー容量低下異常が復旧しました	注意 (復旧)
727	不明な警報(127)が復旧しました	Power-SOL に登録されていない警報が復旧しました	注意 (復旧)
728	不明な警報(128)が復旧しました	Power-SOL に登録されていない警報が復旧しました	注意 (復旧)
729	直流回路放電完了状態が解除しました	直流回路放電完了状態が解除しました	情報 (復旧)
730	不明な警報(130)が復旧しました	Power-SOL に登録されていない警報が復旧しました	注意 (復旧)
731	不明な警報(131)が復旧しました	Power-SOL に登録されていない警報が復旧しました	注意 (復旧)
734	不明な警報(134)が復旧しました	Power-SOL に登録されていない警報が復旧しました	注意 (復旧)
735	不明な警報(135)が復旧しました	Power-SOL に登録されていない警報が復旧しました	注意 (復旧)
736	オートリターン動作状態が解除しました	オートリターン動作状態が解除しました	情報 (復旧)
738	制御電源 ON 状態が解除しました	制御電源 ON 状態が解除しました	情報 (復旧)
742	並列バイパス容量不足が復旧しました	並列バイパス容量不足が復旧しました	注意 (復旧)
743	保守バイパス給電が復旧しました	保守バイパス給電が復旧しました	注意 (復旧)
744	総合出力あり状態が解除しました	総合出力あり状態が解除しました	情報 (復旧)
745	不明な警報(145)が復旧しました	Power-SOL に登録されていない警報が復旧しました	注意 (復旧)
746	CPU 異常が復旧しました	CPU 異常が復旧しました	警報 (復旧)
747	不明な警報(147)が復旧しました	Power-SOL に登録されていない警報が復旧しました	注意 (復旧)
748	不明な警報(148)が復旧しました	Power-SOL に登録されていない警報が復旧しました	注意 (復旧)
752	バッテリー寿命が復旧しました	バッテリー交換後、表示されます。	注意 (復旧)
753	不明な警報(153)が復旧しました	Power-SOL に登録されていない警報が復旧しました	注意 (復旧)
754	不明な警報(154)が復旧しました	Power-SOL に登録されていない警報が復旧しました	注意 (復旧)
755	不明な警報(155)が復旧しました	Power-SOL に登録されていない警報が復旧しました	注意 (復旧)
756	並列運転状態が解除しました	並列運転状態が解除しました	情報 (復旧)
758	制御電源 OFF 状態が解除しました	制御電源 OFF 状態が解除しました	情報 (復旧)
772	遠方始動指令状態が解除しました	遠方始動指令状態が解除しました	情報 (復旧)
773	遠方停止指令状態が解除しました	遠方停止指令状態が解除しました	情報 (復旧)
775	自動運転機能有効状態が解除しました	自動運転機能有効状態が解除しました	情報 (復旧)
776	ソフトウェア非互換性検出が復旧しました	ソフトウェア非互換性検出が復旧しました	注意 (復旧)

ID	メッセージ	内容	警報レベル
777	INV 温度センサ異常が復旧しました	インバータ温度センサ異常が復旧しました	注意 (復旧)
778	バッテリー起動状態が解除しました	バッテリー起動状態が解除しました	情報 (復旧)
781	非同期が復旧しました	非同期が復旧しました	注意 (復旧)
782	INV 遅延始動状態が解除しました	インバータ遅延始動状態が解除しました	情報 (復旧)
783	充電器遅延始動状態が解除しました	充電器遅延始動状態が解除しました	情報 (復旧)
784	バッテリー運転時間超過が復旧しました	バッテリー運転時間超過が復旧しました	警報 (復旧)
785	バイパスブレーカ投入状態が解除しました	バイパスブレーカ投入状態が解除しました	情報 (復旧)
787	出力同期中状態が解除しました	出力同期中状態が解除しました	情報 (復旧)
788	バイパス異常が復旧しました	バイパス異常が復旧しました	警報 (復旧)
789	自動停止命令実行状態が解除しました	自動停止命令実行状態が解除しました	情報 (復旧)
790	自動始動命令実行状態が解除しました	自動始動命令実行状態が解除しました	情報 (復旧)
794	入力接地不良が復旧しました	入力接地不良が復旧しました	注意 (復旧)
795	バックフィード接触器異常が復旧しました	バックフィード接触器異常が復旧しました	注意 (復旧)
796	出力電圧減衰状態が解除しました	出力電圧減衰状態が解除しました	情報 (復旧)
797	出力電圧増幅状態が解除しました	出力電圧増幅状態が解除しました	注意 (復旧)
798	不明な警報(198)が復旧しました	Power-SOL に登録されていない警報が復旧しました	情報 (復旧)
800	装置内温度異常が復旧しました	装置内温度異常が復旧しました	警報 (復旧)
801	トランス温度異常が復旧しました	トランス温度異常が復旧しました	警報 (復旧)
802	周囲温度低下が復旧しました	周囲温度低下が復旧しました	注意 (復旧)
804	保守試験中状態が解除しました	保守試験中状態が解除しました	情報 (復旧)
805	UPS キャビネットオープンが復旧しました	UPS キャビネットオープンが復旧しました	注意 (復旧)
806	UPS 停止前通知が復旧しました	UPS 停止前通知が復旧しました	注意 (復旧)
807	トランスタップスイッチ障害が復旧しました	トランスタップスイッチ障害が復旧しました	警報 (復旧)
808	バッテリー充電不可が復旧しました	バッテリー充電不可が復旧しました	注意 (復旧)
809	不明な警報(209)が復旧しました	Power-SOL に登録されていない警報が復旧しました	注意 (復旧)
810	不明な警報(210)が復旧しました	Power-SOL に登録されていない警報が復旧しました	注意 (復旧)
811	不明な警報(211)が復旧しました	Power-SOL に登録されていない警報が復旧しました	注意 (復旧)
812	不明な警報(212)が復旧しました	Power-SOL に登録されていない警報が復旧しました	注意 (復旧)

ID	メッセージ	内容	警報レベル
813	不明な警報(213)が復旧しました	Power-SOL に登録されていない警報が復旧しました	注意 (復旧)
814	不明な警報(214)が復旧しました	Power-SOL に登録されていない警報が復旧しました	注意 (復旧)
815	不明な警報(215)が復旧しました	Power-SOL に登録されていない警報が復旧しました	注意 (復旧)
816	不明な警報(216)が復旧しました	Power-SOL に登録されていない警報が復旧しました	注意 (復旧)
817	入力ブレーカ開放が復旧しました	入力ブレーカ開放が復旧しました	注意 (復旧)
818	不明な警報(218)が復旧しました	Power-SOL に登録されていない警報が復旧しました	注意 (復旧)
819	不明な警報(219)が復旧しました	Power-SOL に登録されていない警報が復旧しました	注意 (復旧)
820	選択遮断状態が解除しました	選択遮断状態が解除しました	情報 (復旧)
821	NV 動作が復旧しました	NV 動作が復旧しました	警報 (復旧)
822	停止中有電圧異常が復旧しました	停止中有電圧異常が復旧しました	警報 (復旧)
823	整流器温度上昇が復旧しました	整流器温度上昇が復旧しました	警報 (復旧)
824	並列設定異常が復旧しました	並列設定異常が復旧しました	警報 (復旧)
825	並列冗長過負荷が復旧しました	並列冗長過負荷が復旧しました	注意 (復旧)
826	異電源同時供給が復旧しました	異電源同時供給が復旧しました	警報 (復旧)
827	不明な警報(227)が復旧しました	Power-SOL に登録されていない警報が復旧しました	注意 (復旧)